

Infektionskrankheiten in Berlin

Epidemiologischer Wochenbericht des LAGeSo

Landesamt
für Gesundheit und Soziales

B



45

24





Inhalt

1 Aktuelle Situation

Pneumokokken
Influenza
Mpox

2 Wochenübersicht

An das LAGeSo übermittelte Nachweise
von Krankheitserregern und Krankheiten

3 Ausbrüche

Ausbrüche durch meldepflichtige
Erreger/Krankheiten

4 Gesamtübersicht 2024

Wochenübersicht über die im Land Berlin gemäß
Infektionsschutzgesetz (IfSG) erfassten Infektionskrankheiten

45. Meldewoche 2024

Herausgegeben am 14.11.2024
Datenstand: 13.11.2024, 09:00 Uhr

Wenn nicht anders beschrieben, erfüllen alle berichteten Fälle die jeweils
aktuelle Referenzdefinition des Robert Koch-Instituts

In der Berichtswoche wurden dem LAGeSo 13 Fälle invasiver Infektionen durch **Pneumokokken** (*Streptococcus pneumoniae*) übermittelt. Die kumulative Gesamtfallzahl für das Jahr 2024 liegt damit bei 392 Fällen. Die Fälle sind im Median 55 Jahre alt, die Hälfte von ihnen ist zwischen 49 und 62 Jahren alt. Für neun der Fälle ist eine stationäre Behandlung im Krankenhaus angegeben, bei der Mehrzahl (n = 8) davon aufgrund der Pneumokokken-Infektion (in einem Fall fehlt die Angabe zum Grund der Hospitalisierung). Eine Impfung gegen Pneumokokken ist für keinen der Fälle in den Meldedaten angegeben, allerdings liegt der Impfstatus nur für vier der Fälle vor.

Infektionen mit *Streptococcus pneumoniae* sind die Hauptursache für nicht-nosokomiale Pneumonien und die häufigste Ursache für bakterielle Meningitiden bei Erwachsenen. Invasive Infektionen betreffen vor allem Kleinkinder im Alter unter zwei Jahren und ältere Menschen über 60 Jahren, für die deshalb auch eine Impfung mit dem 20-valenten Konjugatimpfstoff (PCV20) durch die STIKO empfohlen wird. Pneumokokken-bedingten Pneumonien geht häufig eine virale Infektion des Respirationstraktes voraus. Die Inzidenz von Pneumokokken-Infektionen erreicht in den Wintermonaten ihren Höhepunkt. Da die bundesweite Meldepflicht für diesen Erreger erst im Jahr 2020 eingeführt wurde, liegen keine Vergleichsdaten aus den vorpandemischen Jahren vor und Vergleiche zu Vorjahren während der COVID-19-Pandemie unterliegen großen Einschränkungen. Dennoch zeigt sich auch anhand der Berliner Meldedaten eine Saisonalität während der Wintermonate, parallel zu den viralen Atemwegsinfektionen (siehe **Abb. 1.1**).

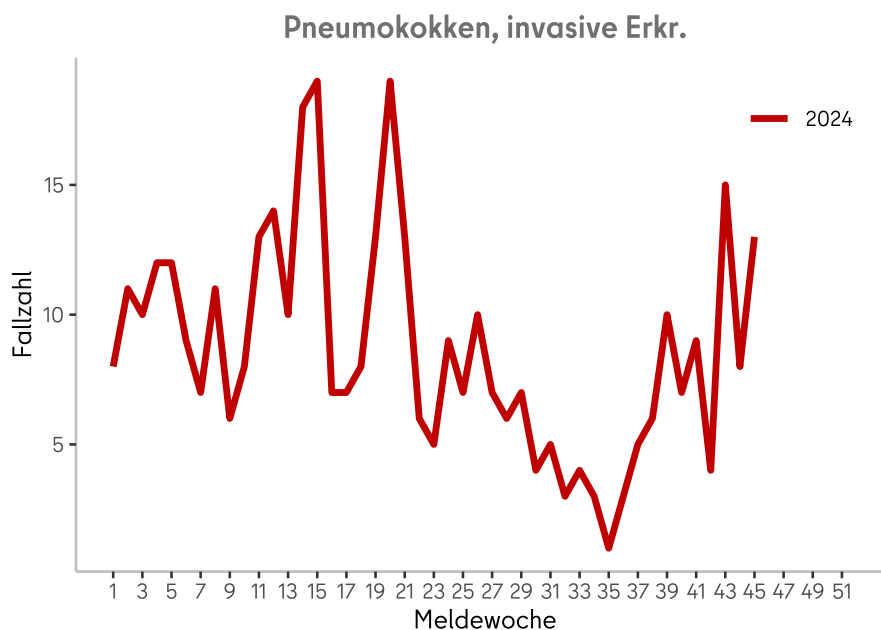


Abb. 1.1: An das LAGeSo übermittelte *Pneumokokken*-Infektionen im Zeitraum von der 01. Meldewoche 2024 bis zur aktuellen Berichtswoche*.

Die **Influenza**-Aktivität ist weiterhin sehr niedrig. In der aktuellen Berichtswoche wurden dem LAGeSo 15 Influenza Fälle übermittelt (siehe **Abb. 1.2**). Dabei handelt es sich um zehn Nachweise von Influenza A und fünf Nachweise von Influenza B. Das mediane Alter der betroffenen Personen liegt bei 31 Jahren und wie in den vergangenen Wochen sind die Fälle über eine breite Altersspanne verteilt. Die Hälfte der Fälle ist im Alter zwischen 7 und 42 Jahren. Eine Person wurde stationär im Krankenhaus behandelt.

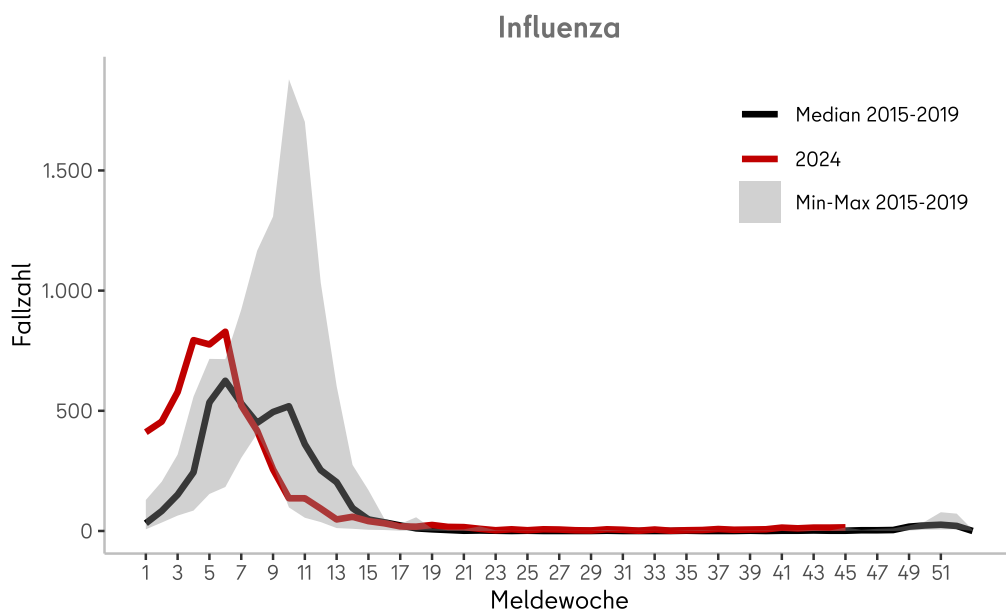


Abb. 1.2: An das LAGeSo übermittelte Influenza-Infektionen im Zeitraum von der 01. Meldewoche bis zur aktuellen Berichtswoche*.

In der 45. Meldewoche (MW) wurden dem LAGeSo außerdem drei **Mpox**-Fälle übermittelt (siehe **Abb. 1.3**). Es handelt sich um Personen im Alter zwischen 40 und 55 Jahren, die zwischen dem 28.10. und 8.11.2024 erkrankten. Soweit bekannt lagen die für Mpox typischen Hautläsionen vor. Ein Fall war zweifach gegen Mpox geimpft, für die anderen Fälle konnte der Impfstatus noch nicht ermittelt werden. Ein Zusammenhang zwischen den Fällen ist nicht bekannt.

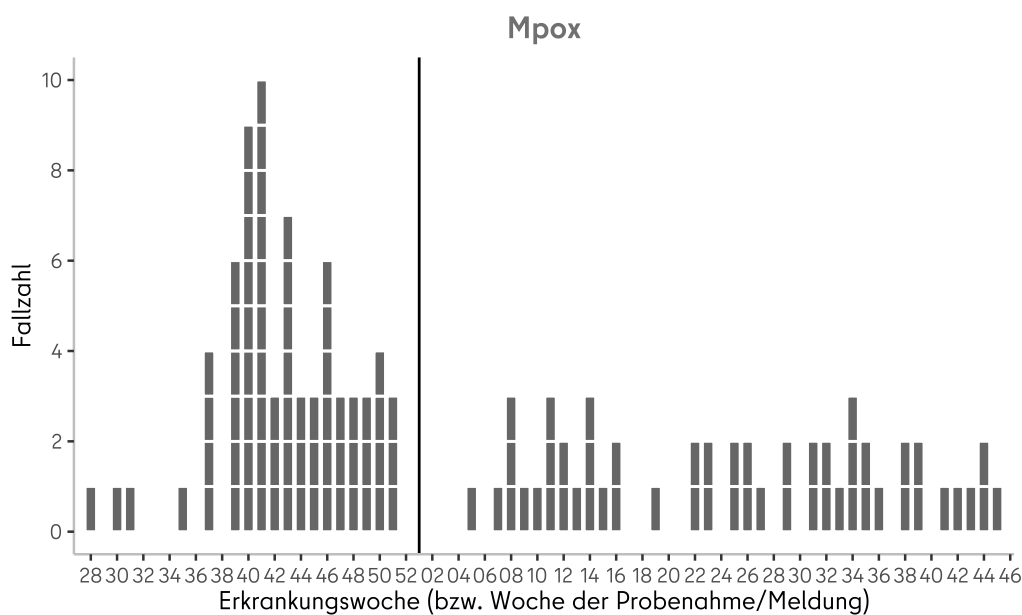


Abb. 1.3: An das LAGeSo übermittelte Mpox-Fälle seit der 28. Meldewoche 2023 bis zur aktuellen Berichtswoche

In 2024 sind bislang insgesamt 53 Mpox-Fälle an das LAGeSo übermittelt worden. Die Infektionen betreffen bisher ausschließlich Männer im medianen Alter von 37 Jahren (die Hälfte der Fälle ist zwischen 33 und 42 Jahre alt). Von 45 Fällen bei denen der Impfstatus bekannt ist, waren 30 gegen Mpox geimpft (20 zweifach, 4 einfach und bei 6 Fällen ist die Anzahl der Impfdosen unbekannt). Ein Fall musste bislang wegen der Erkrankung stationär im Krankenhaus behandelt werden. In Berlin isolierte Mpox-Virusstämme werden in aller Regel an das Konsiliarlabor für Pockenviren am Robert Koch-Institut weitergeleitet und dort sequenzbasiert untersucht. In Berlin sind bislang ausschließlich Infektionen der Mpox Klade II aufgetreten.

Weitere Informationen zu **COVID-19** in Berlin finden Sie in unserem [Lagebericht](#).

Für die 45. MW wurden zwei nicht-nosokomiale **Ausbrüche** mit zehn Erkrankten und drei nosokomiale Ausbrüche mit zehn Erkrankten übermittelt (siehe **Abschnitt 3**).

			Tabelle 2.1
Erreger/Krankheit	Fallzahl aktuelle Berichtswoche	Fallzahl kumulativ 2024 ¹	Median 2015-2019 ²
Acinetobacter spp. ³	1	97	76
Campylobacter-Enteritis	20	1.514	2.464
Clostridioides diff., schw. Verl. ³	1	42	104
COVID-19 ⁴	308	7.409	
EHEC-Erkrankung	1	137	92
Enterobacterales ³	16	611	298
Hepatitis A	2	54	74
Hepatitis B	26	1.207	149
Hepatitis C	17	478	286
Hepatitis E	2	145	100
Influenza, saisonal	15	5.839	4.250
Keuchhusten	5	793	556
Kryptosporidiose	3	180	119
Legionellose	2	112	94
Listeriose	1	22	36
Lyme-Borreliose	4	854	711
Malaria ⁴	2	68	
Mpox ⁴	3	53	
MRSA, invasive Infektion	2	67	141
Norovirus-Gastroenteritis	25	3.453	2.630
Pneumokokken, invasive Erkr. ⁴	13	392	
Rotavirus-Gastroenteritis	4	1.089	1.346
RSV (Resp.-Synzytial-Virus) ⁴	7	1.068	
Salmonellose	5	570	451
Shigellose	2	175	69
Tuberkulose ⁵	7	277	
Windpocken	30	961	1.351
Gesamtergebnis	524	27.667	

An das LAGeSo übermittelte Nachweise von Krankheitserregern und Krankheiten für die aktuelle Berichtswoche

¹ Die kumulierte Anzahl umfasst die Fälle von der 1. bis zur aktuellen Berichtswoche 2024.

² Der Median umfasst die Fälle der vorpandemischen Jahre (2015-2019) von der 1. bis zur aktuellen Berichtswoche.

³ Angegeben ist der Median der Jahre 2017-2019, da die Meldepflicht 2016 eingeführt wurde.

⁴ Keine Angabe zum Median möglich, da die Meldepflicht im Jahr 2020 oder später eingeführt wurde.

⁵ Keine Angabe zum Median möglich, da das Zentrum für tuberkulosekranke und -gefährdete Menschen erst seit 2023 wieder nach dem aktuellen, vom RKI vorgegebenen Falldefinitionsschema an das LAGeSo übermittelt.

Nicht-nosokomiale Ausbrüche

Tabelle 3.1

Erreger / Krankheit	Berichtswoche		kumulativ 2024	
	Zahl der Ausbrüche	Gesamtfallzahl	Zahl der Ausbrüche	Gesamtfallzahl
<i>Campylobacter spp.</i>			4	9
COVID-19	1	7	7	21
EHEC			1	15
Giardiasis			1	2
Hepatitis A Virus			2	6
Influenza			27	68
Keuchhusten			36	91
Kryptosporidiose			1	4
Listeriose			1	2
Masern			7	69
Norovirus			60	192
Rotavirus			16	141
RSV			4	11
Salmonellose			5	60
Shigellose			1	2
Tuberkulose			7	15
Windpocken	1	3	58	261
Yersiniose			1	2
Gesamtergebnis	2	10	239	971

Anzahl der Häufungen und Gesamtfallzahl nach Erreger/Krankheit für die Berichtswoche¹ sowie kumulative Übersicht für das Jahr 2024

Als Ausbrüche werden Fälle bezeichnet, für die ein epidemiologischer Zusammenhang ermittelt und dokumentiert wurde, d.h. Fälle, bei denen über die rein zeitliche und räumliche Häufung hinaus ein epidemiologischer Zusammenhang begründet werden kann. Fälle können in der Übermittlungssoftware sowohl auf der Ebene der Gesundheitsämter als auch auf der Ebene des LAGeSo verknüpft werden, um ihre Zugehörigkeit zu einem Ausbruch anzuzeigen.

¹ Ausschlaggebend für die Berichterstattung von Ausbrüchen ist die Meldewoche des erkrankten Falles im Ausbruch.

Nosokomiale Ausbrüche

Tabelle 3.2

Erreger / Krankheit	Berichtswoche		kumulativ 2024	
	Zahl der Ausbrüche	Gesamtfallzahl	Zahl der Ausbrüche	Gesamtfallzahl
<i>A. baumannii</i> 4MRGN			3	24
<i>Achromobacter</i> spp.			1	6
<i>Clostridioides difficile</i>			3	9
COVID-19	3	10	124	791
Enterobacterales spp.			12	53
<i>Citrobacter freundii</i> 4MRGN			1	2
<i>Escherichia coli</i> 4 MRGN			2	6
<i>Enterobacter cloacae</i>			3	17
<i>Klebsiella pneumoniae</i> 4MRGN			1	8
<i>Klebsiella pneumoniae</i> 3MRGN			2	5
<i>Serratia marcescens</i>			3	15
Influenza			17	102
Kopfläuse			3	10
Methicillin-resistente <i>S. aureus</i> (MRSA)			3	13
Gastroenteritis ohne Labornachweis			8	117
Norovirus			202	2.044
<i>Pseudomonas aeruginosa</i> 4MRGN			4	14
Rotavirus			12	127
RSV			2	8
Scabies			1	7
Tuberkulose			1	2
Vancomycin-resistente <i>Enterococcus faecium</i> (VRE)			2	9
Gesamtergebnis	3	10	398	3.336

Anzahl der nosokomialen Häufungen und Gesamtfallzahl nach Erreger/Krankheit für die Berichtswoche¹ sowie kumulative Übersicht für das Jahr 2024

Nosokomiale Infektionen sind nach § 2 IfSG Infektionen, die im zeitlichen Zusammenhang mit einer stationären oder einer ambulanten medizinischen Maßnahme stehen, soweit diese nicht bereits vorher bestand.

Das Auftreten von zwei oder mehr nosokomialen Infektionen, bei denen ein epidemischer Zusammenhang wahrscheinlich ist oder vermutet wird, wird dem Gesundheitsamt gemäß § 6 Abs. 3 IfSG nichtnamentlich gemeldet und gemäß § 11 Abs. 1 IfSG an das LAGeSo und von dort an das Robert Koch-Institut übermittelt.

¹ Ausschlaggebend für die Berichterstattung von Ausbrüchen ist die Meldewoche des ersterkrankten Falles im Ausbruch.

Tabelle 4.1

Erreger/Krankheit ¹	Land Berlin			Fallzahl je Bezirk, kumulativ (1.-aktuelle Berichtswoche 2024)												
	Fallzahl aktuelle Berichtswoche	Fallzahl kumulativ 2024 ²	Median 2015-2019 ³	Charlottenburg- Wilmerdorf	Friedrichshain- Kreuzberg	Lichtenberg	Marzahn- Hellersdorf	Mitte	Neukölln	Pankow	Reinickendorf	Spandau	Steglitz- Zehlendorf	Tempelhof- Schöneberg	Treptow- Köpenick	
<i>Acinetobacter spp.</i> ⁴	1	97	76	8	9	1	19	18	3	8	5	10	7	5	4	
Adenovirus-Konjunktivitis	0	11	11	1	0	0	1	0	2	1	0	2	0	4	0	
Arbovirus-Erkrankungen	0	0	0	0	0	0	0	0	0	0	0	0	0	0	0	
Bornaviren ⁵	0	0		0	0	0	0	0	0	0	0	0	0	0	0	
Botulismus	0	0	0	0	0	0	0	0	0	0	0	0	0	0	0	
Brucellose	0	2	2	0	0	0	0	0	0	0	1	0	0	1	0	
Campylobacter-Enteritis	20	1.514	2.464	111	110	116	123	135	123	205	123	84	107	152	125	
<i>Candida auris</i> ⁵	0	0		0	0	0	0	0	0	0	0	0	0	0	0	
Chikungunya-Fieber ⁴	0	8	4	2	0	2	0	1	1	2	0	0	0	0	0	
Cholera	0	0	0	0	0	0	0	0	0	0	0	0	0	0	0	
CJK (Creutzfeldt-Jakob-Krankheit)	0	2	4	0	0	0	0	0	0	1	0	0	1	0	0	
<i>Clostridioides diff.</i> , schw. Verl. ⁴	1	42	130	4	0	2	11	2	1	12	0	1	7	1	1	
COVID-19 ⁵	308	7.409		702	459	453	630	1.071	386	818	568	521	600	490	711	
Denguefieber	0	159	58	12	28	8	5	17	19	22	12	3	12	16	5	
Diphtherie	0	4	0	0	1	0	0	3	0	0	0	0	0	0	0	
EHEC-Erkrankung	1	137	92	15	11	8	11	18	22	13	7	5	5	13	9	
Enterobacterales ⁴	16	611	298	79	57	6	53	126	35	49	39	58	50	40	19	
FSME (Frühsommer-Men.enzeph.)	0	4	2	0	0	0	1	1	0	2	0	0	0	0	0	
Giardiasis	0	321	350	27	58	12	10	57	37	35	10	10	17	31	17	
<i>Haemophilus infl.</i> , invasive Erkr.	0	64	32	6	4	1	6	8	7	11	3	3	4	7	4	
Hantavirus-Erkrankung	0	2	2	0	1	0	0	0	0	0	0	0	1	0	0	
Hepatitis A	2	54	74	0	5	3	2	12	5	7	4	4	6	4	2	
Hepatitis B	26	1.207	149	160	108	34	122	139	127	102	89	97	62	88	79	

Tabelle 4.1

Erreger/Krankheit ¹	Land Berlin			Fallzahl je Bezirk, kumulativ (1.-aktuelle Berichtswoche 2024)											
	Fallzahl aktuelle Berichtswoche	Fallzahl kumulativ 2024 ²	Median 2015-2019 ³	Charlottenburg- Wilmerdorf	Friedrichshain- Kreuzberg	Lichtenberg	Marzahn- Hellersdorf	Mitte	Neukölln	Pankow	Reinickendorf	Spandau	Steglitz- Zehlendorf	Tempelhof- Schöneberg	Treptow- Köpenick
Hepatitis C	17	478	286	50	62	15	28	91	41	26	45	34	30	36	20
Hepatitis D	0	4	2	2	0	0	1	1	0	0	0	0	0	0	0
Hepatitis E	2	145	100	13	6	14	26	11	5	10	16	12	16	15	1
HUS, enteropathisch	0	2	3	0	0	0	0	1	1	0	0	0	0	0	0
Influenza, saisonal	15	5.839	4.250	563	333	282	426	779	424	832	383	343	502	548	424
Keuchhusten	5	793	556	34	56	41	109	89	34	141	60	61	43	53	72
Kryptosporidiose	3	180	119	11	22	12	8	24	13	23	10	12	13	18	14
Legionellose	2	112	94	17	3	5	5	19	8	10	8	9	12	12	4
Leptospirose	0	14	5	2	2	0	0	4	3	1	0	0	0	2	0
Listeriose	1	22	36	1	1	2	1	3	4	0	2	2	4	1	1
Lyme-Borreliose	4	854	711	35	61	50	176	56	67	145	30	35	82	75	42
Malaria ⁵	2	68		5	5	8	2	6	6	4	6	8	6	10	2
Masern	0	94	68	4	8	1	0	3	7	0	54	2	1	8	6
Meningokokken, invasive Erkr.	0	18	17	0	4	1	1	5	1	1	0	1	2	2	0
Mpox ⁵	3	53		0	20	1	0	12	2	9	0	0	1	6	2
MRSA, invasive Infektion	2	67	141	3	19	0	11	13	3	7	1	7	1	2	0
Mumps	0	18	28	0	0	1	1	3	1	3	2	2	2	1	2
Nicht-Cholera-Vibrionen ⁵	0	3		0	1	0	0	0	0	1	1	0	0	0	0
Norovirus-Gastroenteritis	25	3.453	2.630	338	193	298	334	298	214	306	274	244	436	313	205
Ornithose	0	0	0	0	0	0	0	0	0	0	0	0	0	0	0
Orthopocken ⁵	0	0		0	0	0	0	0	0	0	0	0	0	0	0
Paratyphus	0	6	3	2	1	0	0	2	0	1	0	0	0	0	0

Tabelle 4.1

Erreger/Krankheit ¹	Land Berlin			Fallzahl je Bezirk, kumulativ (1.-aktuelle Berichtswoche 2024)											
	Fallzahl aktuelle Berichtswoche	Fallzahl kumulativ 2024 ²	Median 2015-2019 ³	Charlottenburg- Wilmerdorf	Friedrichshain- Kreuzberg	Lichtenberg	Marzahn- Hellersdorf	Mitte	Neukölln	Pankow	Reinickendorf	Spandau	Steglitz- Zehlendorf	Tempelhof- Schöneberg	Treptow- Köpenick
Pneumokokken, invasive Erkr. ⁵	13	392		39	24	1	26	51	57	34	31	32	31	45	21
Q-Fieber	0	4	4	0	0	0	0	0	0	0	1	0	1	2	0
RSV (Resp.-Synzytial-Virus) ⁵	7	1.068		114	43	50	67	133	122	107	94	119	83	80	56
Rotavirus-Gastroenteritis	4	1.089	1.346	53	46	125	150	122	75	88	66	65	138	99	62
Röteln	0	1	3	0	0	0	0	0	1	0	0	0	0	0	0
Salmonellose	5	570	451	39	43	31	40	84	57	67	33	46	34	70	26
Shigellose	2	175	69	11	32	6	1	26	21	27	9	6	7	19	10
Trichinellose	0	0	0	0	0	0	0	0	0	0	0	0	0	0	0
Tuberkulose ⁶	7	277		19	14	98	16	31	12	14	17	15	9	21	11
Tularämie	0	3	0	0	1	0	0	0	0	0	2	0	0	0	0
Typhus abdominalis	0	9	7	1	1	2	1	1	0	0	1	0	0	1	1
West-Nil-Fieber	0	7	0	0	0	0	0	2	0	1	0	0	2	1	1
Windpocken	30	961	1.351	44	71	41	45	71	54	124	161	76	105	69	100
Yersiniose	0	88	60	12	10	2	9	9	3	18	1	7	3	5	9
Zikavirus-Erkrankung ⁴	0	6	1	0	1	0	0	0	1	0	2	0	0	2	0
Gesamtergebnis	524	28.521		2.539	1.934	1.733	2.478	3.558	2.005	3.288	2.171	1.936	2.443	2.368	2.068

¹ Erreger/Krankheiten, für die im aktuellen Jahr bzw. in den fünf vorpandemischen Jahren keine Fälle an das LAGeSo übermittelt wurden, sind nicht dargestellt (z. B. virale hämorrhagische Fieber, Pest, Tollwut).

² Die kumulierte Anzahl umfasst die Fälle von der 1. bis zur aktuellen Berichtswoche 2024.

³ Der Median umfasst die Fälle der vorpandemischen Jahre (2015-2019) von der 1. bis zur aktuellen Berichtswoche.

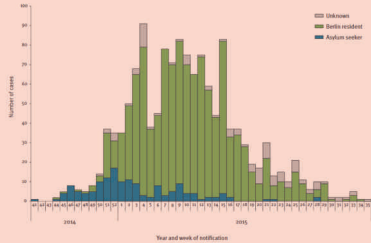
⁴ Angegeben ist der Median der Jahre 2017-2019, da die Meldepflicht 2016 eingeführt wurde.

⁵ Keine Angabe zum Median möglich, da die Meldepflicht im Jahr 2020 oder später eingeführt wurde.

⁶ Keine Angabe zum Median möglich, da das Zentrum für tuberkulosekranke und -gefährdete Menschen erst seit 2023 wieder nach dem aktuellen, vom RKI vorgegebenen Falldefinitionsschema an das LAGeSo übermittelt.



Impressum



Herausgeber

Landesamt für Gesundheit und Soziales Berlin (LAGeSo)
Fachgruppe Surveillance und Epidemiologie von
Infektionskrankheiten (IC1)

Turmstraße 21, Haus A
10559 Berlin

E-Mail: infektionsschutz@lageso.berlin.de

Internet: [www.berlin.de/lageso/
gesundheits/infektionskrankheiten](http://www.berlin.de/lageso/gesundheits/infektionskrankheiten)

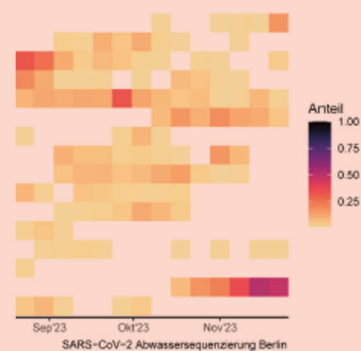
Redaktion

Alexander Bartel
Dr. Julia Bitzegeio
Dr. Amrei Krings
Anke Lontzek
Francisco Rios
Dr. Claudia Ruscher
Lina Schienemeyer
Sylvia Wendt

Bezugsquelle

Der Wochenbericht ist online abrufbar unter:
[https://www.berlin.de/lageso/gesundheits/
infektionskrankheiten/berichte-veroeffentlichungen/wo-
chenberichte](https://www.berlin.de/lageso/gesundheits/infektionskrankheiten/berichte-veroeffentlichungen/wochenberichte)

Landesamt für Gesundheit und Soziales	BERLIN	
--	---------------	--



SHARE JOY
NOT POX!

KNOW THE RISKS OF MPX