



Epi-Info

Wochenübersicht - Meldewoche 17/2023



über die im Land Berlin gemäß IfSG erfassten Infektionskrankheiten
herausgegeben am 04.05.2023 (Datenstand: 03.05.2023, 9:00 Uhr)

Inhalt

1. Allgemeine Lage

2. Meldepflichtige Infektionskrankheiten

Meldezahlen im Berichtszeitraum, nach Bezirken

3. Krankheitsausbrüche

3.1. Ausbrüche durch meldepflichtige Erreger/Krankheiten

3.2. Nosokomiale Ausbrüche

4. Influenza-Saison 2022/2023

Zur aktuellen Situation im Land Berlin

5. Abbildungen ausgewählter Infektionskrankheiten

Legionellose

Shigellose

Denguefieber

1. Allgemeine Lage

Die Zahl der übermittelten Influenza-Fälle (n = 31) ist im Vergleich zur Vorwoche (n = 42) weiter zurückgegangen. Der Anteil der **Influenza** an allen übermittelten Melddefällen (ohne COVID-19) lag in der Berichtswoche bei 15%. Detaillierte Informationen zu Influenza sind unter Abschnitt 4 zu finden.

In der aktuellen Berichtswoche wurden zudem vier **Legionellose**-Fälle an das LAGeSo übermittelt (siehe unter 5.1). Legionellen sind Bakterien, die hauptsächlich durch das Einatmen von fein zerstäubtem Legionellen-haltigen Wassernebel, z. B. von u. a. Duschen, Whirlpools und Luftbefeuchter erfolgt. Besonders betroffen sind Menschen mit einem geschwächten Immunsystem oder mit bestimmten Grunderkrankungen wie z. B. Diabetes mellitus oder chronische Herz-/Lungenerkrankungen. Bei den Fällen handelt es sich um Personen im Alter zwischen 55 und 105 Jahren (Median 81 Jahre), die alle aufgrund der Erkrankung stationär im Krankenhaus behandelt werden. Für zwei der Fälle sind Informationen zur Expositionen angegeben. Vermutlich liegt der Expositionsort des einen Falles im eigenen Haushalt, für den anderen ist einen Hotelaufenthalt im Ausland (Spanien) angegeben.

In der aktuellen Berichtswoche wurden dem LAGeSo außerdem insgesamt drei **Shigellose**-Fälle übermittelt (siehe unter 5.2). Shigellose ist eine Durchfallerkrankung, die prinzipiell durch direkten Kontakt oder durch die Aufnahme von verunreinigtem Trinkwasser oder Lebensmittel übertragen wird. Auch bei sexuellem Analkontakt oder durch medizinischen Geräte kann der Erreger übertragen werden. Bei den Fällen handelt es sich um drei Männer zwischen 25 und 75 Jahren. Obwohl Shigellose

häufig im Zusammenhang mit Auslandsreisen gesehen wird, ist für nur einen Fall im potentiellen Infektionszeitraum ein Expositionsort im Ausland (Zentralafrika) angegeben. Eine stationäre Behandlung im Krankenhaus aufgrund der Infektion wurde für einen Fall angegeben.

Darüber hinaus wurde dem LAGeSo ein **Denguefieber**-Fall übermittelt (siehe unter 5.3). Der Fall hat sich zum wahrscheinlichen Ansteckungszeitpunkt in Südost-Asien aufgehalten und ist fieberhaft erkrankt. Denguefieber wird durch einen der vier Serotypen des Dengue-virus (DENV, Familie Flaviviren) hervorgerufen und durch Mücken als Vektoren übertragen. Während in Südostasien vor allem die Gelbfiebermücke *Aedes aegypti* als Hauptvektor fungiert, ist auf dem Europäischen Festland die sich invasiv verbreitende Asiatische Tigermücke *Aedes albopictus*, die in Berlin bereits nachgewiesen wurde, primär für Übertragungen verantwortlich. Die Ansiedlung von *Aedes albopictus* in Berlin sollte daher bekämpft werden, um perspektivisch die Übertragung viraler Erreger auch durch virämische Reiserückkehrer*innen zu verhindern. Die kumulative Fallzahl in Berlin für das Jahr 2023 liegt bei 24. Ein Aufenthalt im Ausland während des potentiellen Ansteckungszeitraum wurde für alle Fälle angegeben.

Detaillierte Informationen zu **SARS-CoV-2** Infektionen finden Sie über folgenden Link:

www.berlin.de/lageso/gesundheit/infektionskrankheiten/coronavirus

Für die 17. Meldewoche (MW) wurden sieben **Ausbrüche** mit insgesamt 22 Erkrankten übermittelt, darunter ein nosokomialer Ausbruch mit drei Erkrankten (siehe unter 3.).

2. Meldepflichtige Infektionskrankheiten

Tab. 2.1: Meldezahlen im Berichtszeitraum und kumulativ, nach Bezirken

Krankheit bzw. Infektionserreger	Land Berlin			Fallzahl je Bezirk, kumulativ (1.-aktuelle Berichtswoche 2023)												
	Fallzahl aktuelle Berichtswoche ¹	Fallzahl kumulativ 2023	Fallzahl kum. Median 2018-2022	Charlottenburg-Wilmersdorf	Friedrichshain-Kreuzberg	Lichtenberg	Marzahn-Hellersdorf	Mitte	Neukölln	Pankow	Reinickendorf	Spandau	Steglitz-Zehlendorf	Tempelhof-Schöneberg	Treptow-Köpenick	
<i>Acinetobacter spp.</i>	0	25	22	2	0	0	3	2	1	1	4	5	6	0	1	
Arbovirus-Erkrankung	0	0	0	0	0	0	0	0	0	0	0	0	0	0	0	
Borreliose	0	102	59	4	4	5	26	6	8	17	6	6	7	5	8	
Botulismus	0	2	0	0	0	0	0	0	1	0	0	0	0	1	0	
Brucellose	0	0	1	0	0	0	0	0	0	0	0	0	0	0	0	
Campylobacter-Enteritis	13	398	531	29	31	19	20	31	46	51	32	26	39	56	18	
Chikungunya-Fieber	0	0	2	0	0	0	0	0	0	0	0	0	0	0	0	
Cholera	0	0	0	0	0	0	0	0	0	0	0	0	0	0	0	
CJK (Creutzfeldt-Jakob-Krankheit)	0	0	0	0	0	0	0	0	0	0	0	0	0	0	0	
Clostridioides diff., schw. Verl.	1	14	22	2	0	0	6	1	0	2	2	0	0	0	1	
COVID-19	470	35.317		2.597	2.496	2.601	2.556	4.499	2.793	3.974	2.439	2.416	2.976	3.295	2.675	
Denguefieber	1	24	16	3	4	0	0	6	1	4	0	0	1	3	2	
Diphtherie	0	0	0	0	0	0	0	0	0	0	0	0	0	0	0	
Ebolafieber	0	0	0	0	0	0	0	0	0	0	0	0	0	0	0	
EHEC-Erkrankung	1	30	27	3	1	2	1	2	4	3	0	1	4	7	2	
Enterobacterales	15	170	106	15	16	4	8	34	9	18	14	14	14	12	12	
Fleckfieber	0	0	0	0	0	0	0	0	0	0	0	0	0	0	0	
FSME (Frühsommer-Men.enzep.)	0	0	0	0	0	0	0	0	0	0	0	0	0	0	0	
Gelbfieber	0	0	0	0	0	0	0	0	0	0	0	0	0	0	0	
Giardiasis	3	119	83	5	26	2	2	21	19	15	6	1	6	13	3	
Haemophilus infl., invasive Erkr.	0	41	19	4	2	5	3	2	5	5	5	1	1	6	2	
Hantavirus-Erkrankung	0	0	0	0	0	0	0	0	0	0	0	0	0	0	0	
Hepatitis A	0	26	13	4	4	0	1	2	3	2	2	0	2	6	0	
Hepatitis B	28	411	138	42	38	12	30	54	56	41	28	36	20	33	21	
Hepatitis C	18	189	97	17	23	6	15	34	8	24	16	14	12	12	8	
Hepatitis D	0	0	0	0	0	0	0	0	0	0	0	0	0	0	0	
Hepatitis E	4	60	50	2	1	3	11	4	3	8	8	5	7	7	1	
HUS, enteropathisch	0	0	0	0	0	0	0	0	0	0	0	0	0	0	0	
Influenza, saisonal	31	2.537	5.556	218	174	129	109	424	197	403	241	123	177	204	138	
Influenza, zoonotisch	0	0	0	0	0	0	0	0	0	0	0	0	0	0	0	
Keratokonjunktivitis	0	0	0	0	0	0	0	0	0	0	0	0	0	0	0	
Keuchhusten	0	33	109	2	1	2	4	1	3	9	2	1	3	3	2	
Kryptosporidiose	4	37	22	4	0	2	4	6	3	5	2	4	4	2	1	
Lassafieber	0	0	0	0	0	0	0	0	0	0	0	0	0	0	0	
Läuserückfallfieber	0	0	0	0	0	0	0	0	0	0	0	0	0	0	0	
Legionellose	4	37	33	4	0	2	4	6	3	5	2	4	4	2	1	

Krankheit bzw. Infektionserreger	Land Berlin			Fallzahl je Bezirk, kumulativ (1.-aktuelle Berichtswoche 2023)												
	Fallzahl aktuelle Berichtswoche ¹	Fallzahl kumulativ 2023	Fallzahl kum. Median 2018-2022	Charlottenburg-Wilmersdorf	Friedrichshain-Kreuzberg	Lichtenberg	Marzahn-Hellersdorf	Mitte	Neukölln	Pankow	Reinickendorf	Spandau	Steglitz-Zehlendorf	Tempelhof-Schöneberg	Treptow-Köpenick	
Lepra	0	0	0	0	0	0	0	0	0	0	0	0	0	0	0	
Leptospirose	0	1	2	0	0	0	0	0	0	1	0	0	0	0	0	
Listeriose	0	4	6	0	0	0	0	1	0	0	0	0	1	2	0	
Marburgfieber	0	0	0	0	0	0	0	0	0	0	0	0	0	0	0	
Masern	0	3	2	1	1	0	1	0	0	0	0	0	0	0	0	
Meningokokken, invasive Erkr.	0	5	6	0	0	0	1	0	0	0	1	1	1	1	0	
Milzbrand	0	0	0	0	0	0	0	0	0	0	0	0	0	0	0	
Mpox	0	10		0	0	0	0	2	0	5	1	0	1	1	0	
MRSA, invasive Infektion	0	17	21	5	0	0	2	3	0	2	0	1	1	3	0	
Mumps	0	5	4	0	0	0	0	1	0	1	1	0	0	1	1	
Norovirus-Gastroenteritis	44	1.797	866	107	62	160	96	143	133	126	214	235	205	159	157	
Ornithose	0	1	0	0	0	0	0	1	0	0	0	0	0	0	0	
Parainfluenza	0	0	0	0	0	0	0	0	0	0	0	0	0	0	0	
Paratyphus	0	0	0	5	26	2	2	21	19	15	6	1	6	13	3	
Pest	0	0	0	0	0	0	0	0	0	0	0	0	0	0	0	
Pneumokokken, invasive Erkr. ²	3	126		5	26	2	2	21	19	15	6	1	6	13	3	
Pocken	0	0	0	0	0	0	0	0	0	0	0	0	0	0	0	
Poliomyelitis	0	0	0	0	0	0	0	0	0	0	0	0	0	0	0	
Q-Fieber	0	1	0	0	0	0	0	0	0	1	0	0	0	0	0	
Rotavirus-Gastroenteritis	10	352	583	24	17	25	10	59	23	40	24	22	51	38	19	
Röteln, konnatal	0	1	0	0	0	0	1	0	0	0	0	0	0	0	0	
Röteln, postnatal	0	0	0	0	0	0	0	0	0	0	0	0	0	0	0	
Salmonellose	4	73	86	11	7	6	3	9	8	6	1	4	5	7	6	
SARS	0	0	0	0	0	0	0	0	0	0	0	0	0	0	0	
Shigellose	3	46	26	4	9	2	1	9	6	6	1	1	3	4	0	
Tetanus	0	0	0	0	0	0	0	0	0	0	0	0	0	0	0	
Tollwut	0	0	0	0	0	0	0	0	0	0	0	0	0	0	0	
Trichinellose	0	0	0	0	0	0	0	0	0	0	0	0	0	0	0	
Tuberkulose ³	6	103		6	5	35	14	9	5	9	2	4	4	6	4	
Tularämie	0	0	0	0	0	0	0	0	0	0	0	0	0	0	0	
Typhus abdominalis	0	0	1	0	0	0	0	0	0	0	0	0	0	0	0	
vCJK	0	0	0	0	0	0	0	0	0	0	0	0	0	0	0	
Virale hämorrhagische Fieber	0	0	0	0	0	0	0	0	0	0	0	0	0	0	0	
Windpocken	17	264	344	14	31	5	3	23	17	36	39	19	26	39	12	
Yersiniose	0	21	22	2	0	1	2	2	2	4	2	2	1	3	0	
Zikavirus-Erkrankung	0	0	0	0	0	0	0	0	0	0	0	0	0	0	0	
Gesamtergebnis (o. COVID-19)	210	7.085	8.875	544	509	431	385	940	602	880	668	532	618	662	426	
Gesamtergebnis (m. COVID-19)	680	42.402	8.875	3.141	3.005	3.032	2.941	5.439	3.395	4.854	3.107	2.948	3.594	3.957	3.101	

¹ Veröffentlichung der Fälle entsprechend aktueller Referenzdefinition des RKI.

² Keine Angabe zum Median möglich, da die Meldepflicht 2020 eingeführt wurde.

³ Keine Angabe zum Median möglich, da das Zentrum für tuberkulosekranke und -gefährdete Menschen erst seit 2023 wieder nach dem aktuellen, vom RKI vorgegebenen Falldefinitionsschema an das LAGeSo übermittelt.

3. Krankheitsausbrüche

3.1. Ausbrüche durch meldepflichtige Erreger / Krankheiten

Tab. 3.1: Anzahl der Häufungen und Gesamtfallzahl nach Erreger/Krankheit für die Berichtswoche¹ sowie kumulative Übersicht für das Jahr 2023

Erreger / Krankheit	Berichtswoche		kumulativ 2023	
	Zahl der Ausbrüche	Gesamtfallzahl	Zahl der Ausbrüche	Gesamtfallzahl
Botulismus			1	2
Campylobacter			1	2
COVID-19	3	10	372	989
EHEC			1	2
Giardiasis			1	2
Influenza			19	48
Keuchhusten			1	3
Mpox			1	3
Norovirus-Gastroenteritis	2	7	48	183
Rotavirus-Gastroenteritis			4	94
Windpocken	1	2	21	60
Summe	6	19	470	1.388

3.2. Nosokomiale Ausbrüche

Tab. 3.2: Anzahl der Häufungen und Gesamtfallzahl nach Erreger/Krankheit für die Berichtswoche¹ sowie kumulative Übersicht für das Jahr 2023

Erreger / Krankheit	Berichtswoche		kumulativ 2023	
	Zahl der Ausbrüche	Gesamtfallzahl	Zahl der Ausbrüche	Gesamtfallzahl
Adenovirus			1	4
<i>Citrobacter freundii</i>			1	2
COVID-19	1	3	100	696
Influenza			2	9
Methicillin-resistente <i>S. aureus</i> (MRSA)			1	2
Norovirus-Gastroenteritis			94	1162
Rotavirus-Gastroenteritis			1	7
Gastrointestinale Ausbrüche ohne Erregernachweis			1	4
Summe	1	3	201	1.886

¹ Ausschlaggebend für die Berichterstattung von Ausbrüchen ist die Meldewoche des ersterkrankten Falles im Ausbruch.

4. Influenza-Saison 2022/2023

Zur aktuellen Situation im Land Berlin

In der 17. MW wurden dem LAGeSo 31 der Referenzdefinition entsprechenden Fälle saisonaler Influenza übermittelt (siehe unter 2.). Dies stellt einen Rückgang um 26% im Vergleich zur Vorwoche (n = 42 Fälle) dar.

Das mediane Alter der übermittelten Influenza-Fälle liegt in der Berichtswoche bei 28 Jahren (Altersspanne 0 - 79 Jahre; Interquartilsabstand 21 - 38 Jahre). Es sind etwas mehr Männern betroffen (61%). Die höchste Inzidenz (Fälle pro 100.000) für die aktuelle Saison (Beginn in der 40. MW) findet sich weiterhin in den jüngsten Altersgruppen (0 - 19 Jahre) (siehe Abbildung 4.2). Im Vergleich zur Vorwoche ist die Inzidenz in den meisten Altersgruppen stabil bis leicht rückläufig. Lediglich in der Gruppe der 15 - 19-Jährigen stieg die Inzidenz erstmals seit der 12. Meldewoche wieder an (siehe Abbildung 4.3). Der Anteil der Influenza-B-Nachweise liegt in der Berichtswoche bei 77%. Insgesamt wurde in der aktuellen Saison bei der überwiegenden Mehrheit der Fälle (87%) mit Angaben zum Erregernachweis Influenza A nachgewiesen, der Anteil der Influenza B-Nachweise liegt bei 11%.

Nach Angaben der Arbeitsgemeinschaft Influenza (AGI) stieg die Aktivität der akuten Atemwegserkrankungen (ARE) wieder an, sie liegt noch über dem Bereich der vorpandemischen Jahre. Die Zahl der Arztbesuche auf Grund von ARE ist im Vergleich der Vorwoche gesunken. Die ARE-Aktivität in der Berichtswoche ist auf die Zirkulation unterschiedlicher Viren zurückzuführen, v.a. Rhinoviren, Influenzaviren, Parainfluenzaviren und humane Metapneumoviren. Das ECDC berichtet, dass der Anteil der Sentinel-Proben aus der Primärversorgung, die positiv auf Influenzaviren getestet wurden, auf 9% sank und damit unter dem epidemischen Grenzwert (10%) lag. Die Influenza-Aktivität liegt aktuell in etwa 90% der Länder auf niedrigem Niveau oder darunter. Lediglich in drei Ländern wird eine mittlere (Luxemburg, Slowakei und Kosovo) und in einem Land hohe Aktivität berichtet (Polen).

(weitere Informationen unter: <https://influenza.rki.de/> und <https://flunewseurope.org/>)

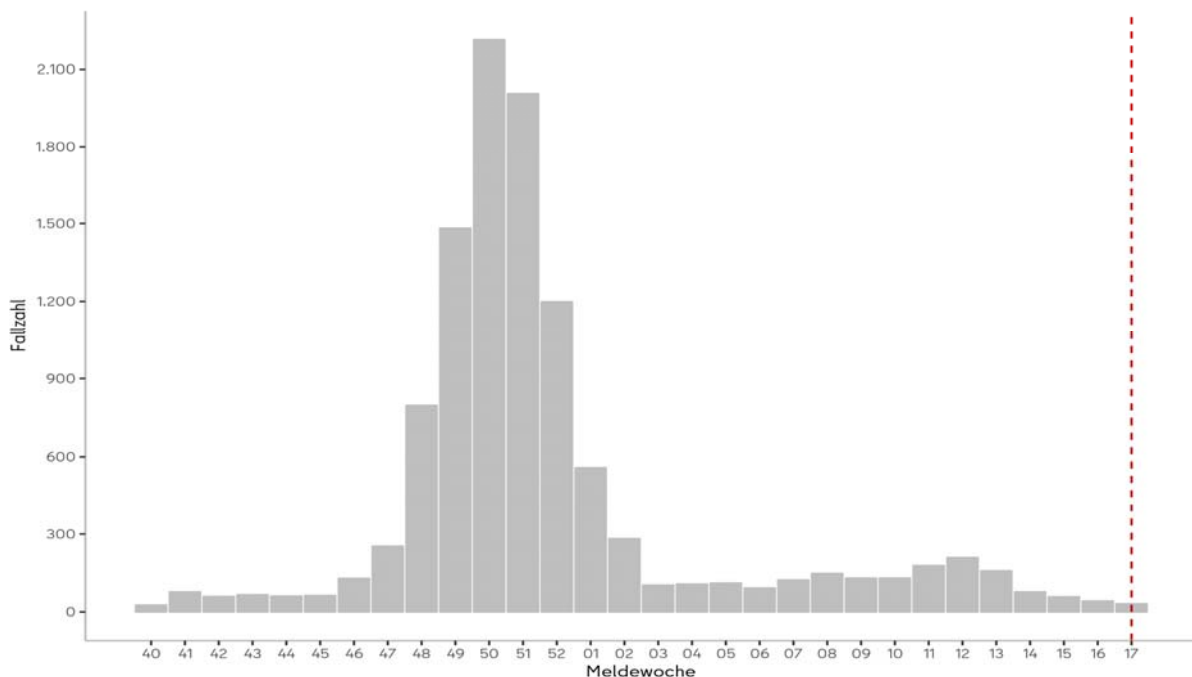


Abb. 4.1: An das LAGeSo übermittelte **Influenza-Erkrankungen der Berliner Bezirke nach Meldewoche** in der aktuellen Influenzasaison.

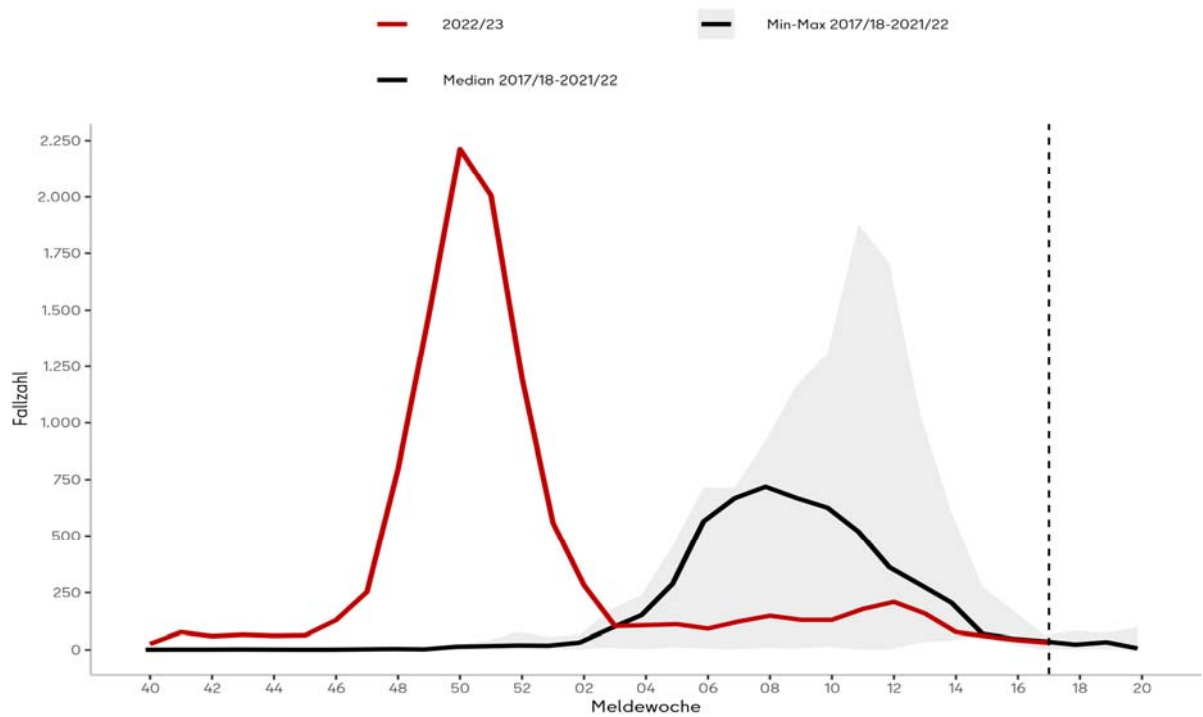


Abb. 4.2: **Influenzaerkrankung nach Meldewochen** für die Saison 2022/2023 (seit der 40. MW, 2022, rot) im Vergleich mit dem Median der vergangenen fünf Jahre (schwarz) mit Minimum und Maximum (grau).

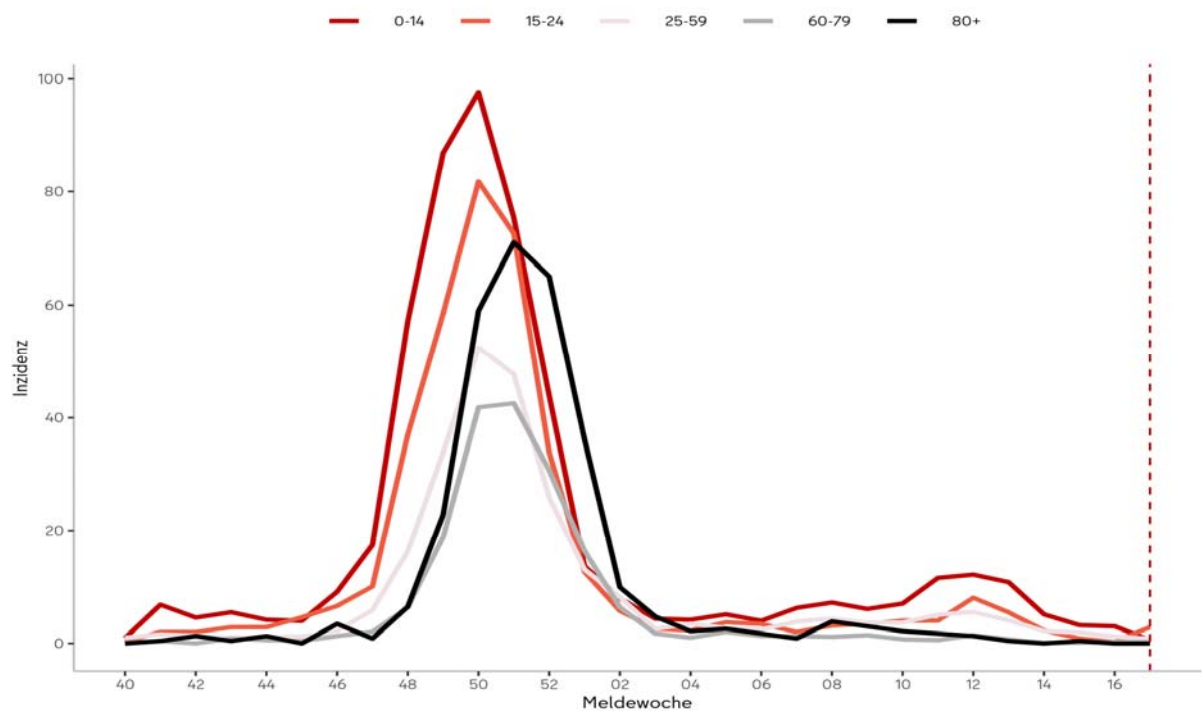


Abb. 4.3.: **Inzidenz (Fälle pro 100.000 EW) der Influenzaerkrankungen nach Altersgruppe** für die Saison 2022/2023 (seit der 40. MW 2022).

Tab. 4.1: An das LAGeSo übermittelte **Influenzaerkrankungen nach Meldebezirk** für die Berichtswoche und für die Saison 2022/2023 (seit der 40. MW 2022).

Bezirke	Fallzahl Berichtswoche	Inzidenz* Berichtswoche	Gesamtfallzahl in der Saison 2022/23	Inzidenz* in der Saison 2022/23
Charlottenburg-Wilmersdorf	4	1,3	1.033	325,6
Friedrichshain-Kreuzberg	7	2,5	704	250,8
Lichtenberg	3	1,0	577	196,8
Marzahn-Hellersdorf	1	0,4	675	245,6
Mitte	4	1,1	1.387	367,2
Neukölln	0	0,0	746	233,0
Pankow	4	1,0	1.858	459,0
Reinickendorf	2	0,8	832	319,3
Spandau	1	0,4	613	254,8
Steglitz-Zehlendorf	1	0,3	938	321,0
Tempelhof-Schöneberg	0	0,0	970	283,4
Treptow-Köpenick	4	1,5	634	232,1
Summe	31	0,8	10.967	298,2

Tab. 4.2: An das LAGeSo übermittelte **Influenzaerkrankungen nach Altersgruppe** für die Berichtswoche und für die Saison 2022/2023 (seit der 40. MW 2022).

Altersgruppe	Fallzahl Berichtswoche	Inzidenz* Berichtswoche	Gesamtfallzahl in der Saison 2022/23	Inzidenz* in der Saison 2022/23
0-4	1	0,5	1.095	578,7
5-9	1	0,6	1.013	569,4
10-14	1	0,6	668	414,6
15-19	3	2,0	694	462,8
20-24	7	3,5	637	320,7
25-29	3	1,1	824	306,5
30-39	8	1,3	1.955	309,1
40-49	4	0,9	1.176	252,2
50-59	1	0,2	936	183,6
60-69	1	0,3	662	167,6
70-79	1	0,3	603	203,8
80+	0	0,0	704	303,1
Summe	31	0,8	10.967	298,2

*Fallzahl pro 100.000 Einwohner; Datenquelle: Amt für Statistik Berlin-Brandenburg, Bevölkerungsforschung, Stichtag 31.12.2021

5. Abbildungen ausgewählter Infektionskrankheiten

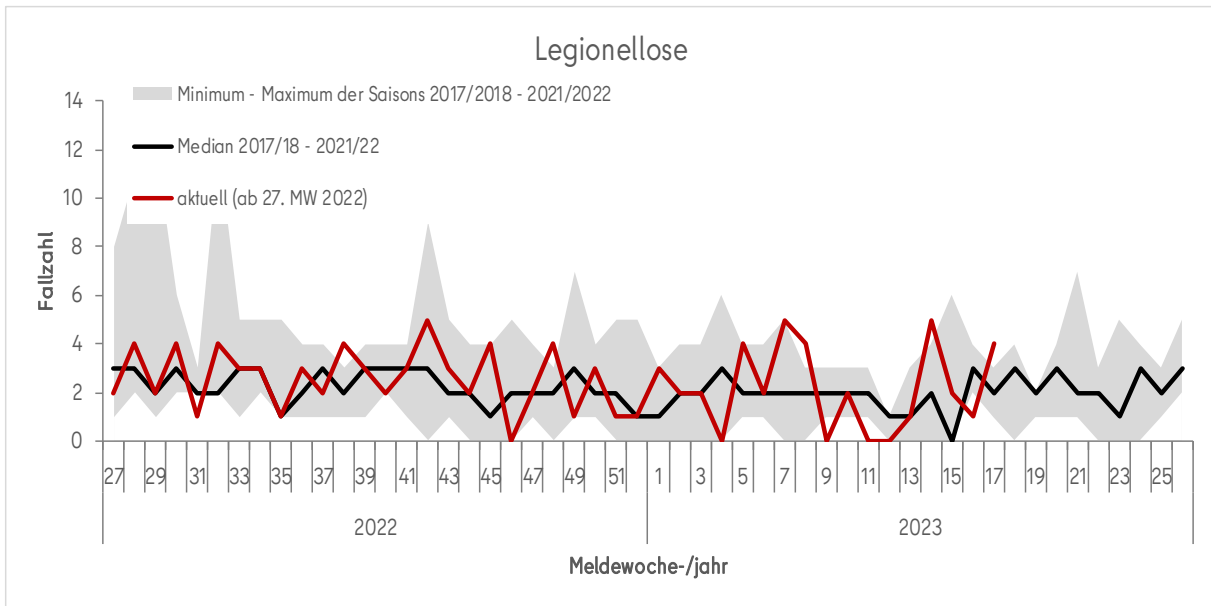


Abb. 5.1: Legionellose nach Meldewochen im Zeitraum von der 27. MW 2022 bis zur Berichtswoche

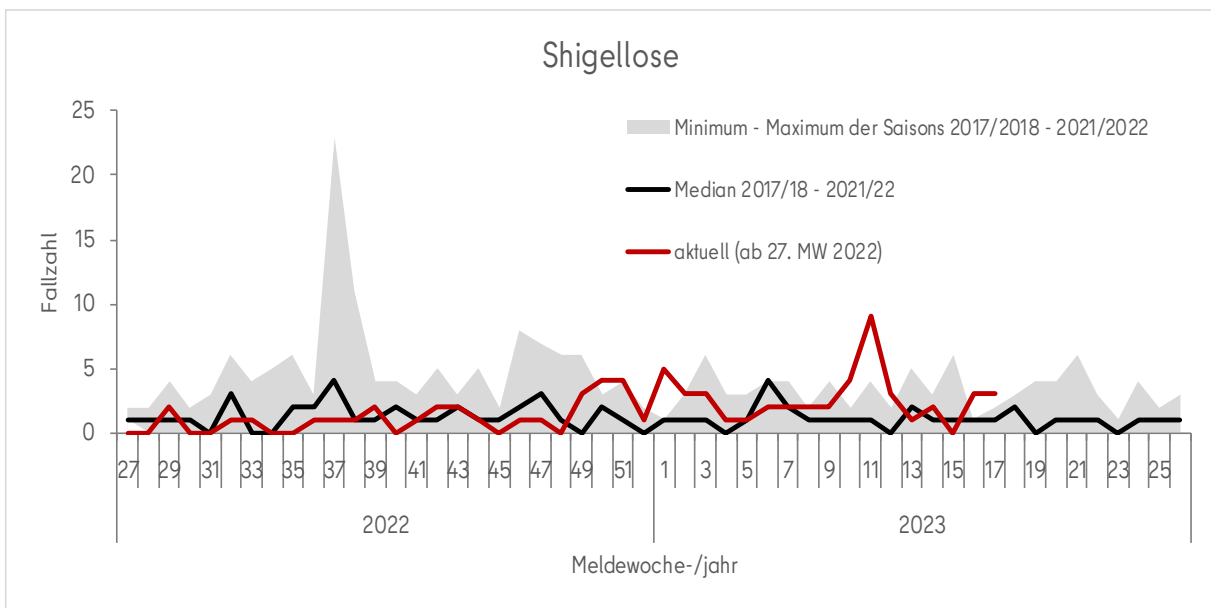


Abb. 5.2: Shigellose nach Meldewochen im Zeitraum von der 27. MW 2022 bis zur Berichtswoche

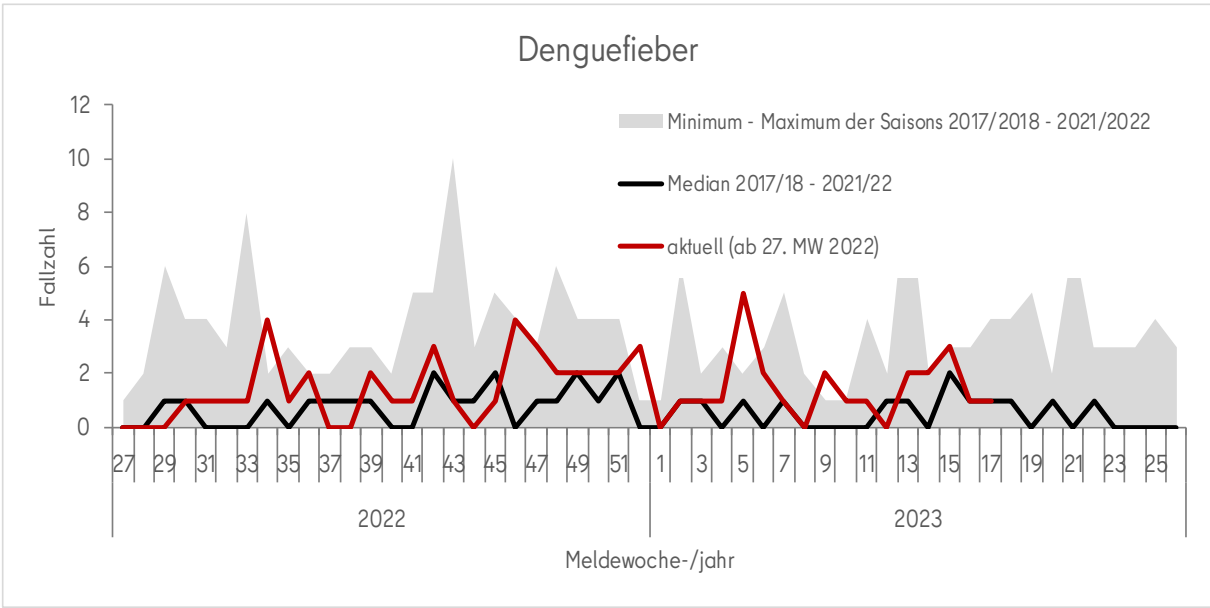


Abb. 5.3: Denguefieber nach Meldewochen im Zeitraum von der 27. MW 2022 bis zur Berichtswoche

Impressum

Herausgeber

Landesamt für Gesundheit und Soziales Berlin (LAGeSo)
Fachgruppe Surveillance und Epidemiologie von Infektionskrankheiten (I C 1)

Turmstraße 21, Haus A
10559 Berlin

E-Mail: infektionsschutz@lageso.berlin.de

Internet: <https://www.berlin.de/lageso/gesundheit/infektionskrankheiten>



Redaktion

PD Dr. Dirk Werber

Sylvia Wendt

Lina Schienemeyer

Dr. Claudia Ruscher

Francisco Rios

Dr. Sarah McFarland

Anke Lontzek



Bezugsquelle

Der Wochenbericht ist online abrufbar unter:

<https://www.berlin.de/lageso/gesundheit/infektionskrankheiten/berichte-veroeffentlichungen>