



# Epi-Info

## Wochenübersicht - Meldewoche 13/2024



über die im Land Berlin gemäß IfSG erfassten Infektionskrankheiten  
herausgegeben am 04.04.2024 (Datenstand: 03.04.2024, 9:00 Uhr)

### Inhalt

#### 1. Allgemeine Lage

#### 2. Meldepflichtige Infektionskrankheiten der aktuellen Berichtswoche

An das LAGeSo übermittelte Nachweise von Krankheitserregern und Krankheiten

#### 3. Krankheitsausbrüche

Ausbrüche durch meldepflichtige Erreger/Krankheiten  
Nosokomiale Ausbrüche

#### 4. Influenza Saison 2023/2024

#### 5. Abbildung ausgewählter Infektionskrankheiten

Masern  
Pneumokokken  
Mpox  
Denguefieber

#### 6. Alle meldepflichtigen Infektionskrankheiten nach Bezirken für das Jahr 2024

## 1. Allgemeine Lage

Nachdem vier Wochen lang kein **Masernfall** mehr übermittelt wurde, wurden in der 13. Meldewoche (MW) zwei neue der Referenzdefinition entsprechende Fälle an das LAGeSo übermittelt. Beide Fälle konnten bereits labordiagnostisch bestätigt werden. Es handelt sich um ein Kind und einen jungen Erwachsenen, die beide stationär im Krankenhaus behandelt wurden. Beide Personen sind nicht gegen die Masern geimpft. Ein Fall hat sich im potentiellen Ansteckungszeitraum hauptsächlich im Ausland aufgehalten und die Infektion vermutlich dort erworben, der andere Fall muss sich nach derzeitigem Kenntnisstand in Berlin angesteckt haben. Der letzte bekannte Exanthembeginn war der 20.03.2024. Die Gesamtfallzahl für Masern in Berlin liegt aktuell bei 19 Fällen von denen 18 der Referenzdefinition entsprechen. Auch aufgrund von zahlreichen Ausbruchsgeschehen in Europa wie [Österreich](#), [Großbritannien](#) und [Rumänien](#) und darüber hinaus kann es jederzeit zu neuen Importen und einer Weiterverbreitung in Berlin kommen.

In der Berichtswoche ist die Anzahl der übermittelten **Influenza-Erkrankungen** mit 47 Fällen im Vergleich zur Vorwoche ( $n = 93$ ) weiter gesunken. Detaillierte Informationen zu Influenza sind unter [Abschnitt 4](#) zu finden.

Auch die Zahl invasiver Infektionen durch **Pneumokokken** (*Streptococcus pneumoniae*) ist in der Berichtswoche im Vergleich zur Vorwoche ( $n = 14$ ) gesunken. In der 13.MW wurden dem LAGeSo neun Fälle im medianen Alter von 66 Jahren (Spanne 30 bis 84 Jahre) übermittelt. Für alle Fälle ist eine stationäre Behandlung im Krankenhaus in den Meldedaten angegeben, ein Fall ist verstorben. Die kumulative Gesamtfallzahl für das Jahr 2024 liegt damit bei 130 Fällen.

Infektionen mit *Streptococcus pneumoniae* sind die Hauptursache für nicht-nosokomiale Pneumonien

und die häufigste Ursache für bakterielle Meningitiden bei Erwachsenen. Invasive Infektionen betreffen vor allem Kleinkinder im Alter unter zwei Jahren und ältere Menschen über 60 Jahren, für die deshalb auch eine Impfung mit dem 20-valenten Konjugatimpfstoff (PCV20) durch die STIKO empfohlen wird. Die Inzidenz von Pneumokokken-Infektionen erreicht in den Wintermonaten ihren Höhepunkt und Pneumokokken-bedingten Pneumonien geht häufig eine virale Infektion des Respirationstraktes voraus. Da die bundesweite Meldepflicht für invasive Pneumokokkeninfektionen erst im Jahr 2020 eingeführt wurde, liegen keine Vergleichsdaten aus den vorpandemischen Jahren vor und Vergleiche zu Vorjahren während der COVID-19-Pandemie unterliegen großen Einschränkungen (siehe [Abb. 5.3](#)).

Zudem wurden in der 13. MW drei der Referenzdefinition entsprechende **Mpox-Fälle** übermittelt. Es handelt sich hierbei um drei Männer im Alter zwischen 25 und 40 Jahren, die sich alle zum Zeitpunkt ihrer wahrscheinlichen Ansteckung in Berlin aufgehalten haben. Der letzte bekannte Erkrankungsbeginn ist der 21.03.2024. Zwei Fälle waren vollständig gegen Mpox geimpft, der dritte Fall hatte nur eine Impfung. Insgesamt steigt damit die Fallzahl für 2024 auf 12 Fälle. Kein Fall musste bislang stationär im Krankenhaus behandelt werden. Aufgrund der anstehenden Pride-Saison und der damit einhergehenden erhöhten Reiseaktivitäten sowie diverser Großveranstaltungen der Community muss mit dem Auftreten weiterer Fälle in den kommenden Wochen und Monaten gerechnet werden.

Die kumulative Zahl von **Denguefieber-Fällen** liegt in 2024 mit bislang 39 referenzbestätigten Fällen deutlich über dem Median der vorpandemischen Jahre für diesen Zeitraum ( $n = 18$ ), siehe [Abb. 5.5](#). Von den 39 referenzbestätigten Fällen des Jahres 2024 mussten zwei stationär im Krankenhaus behandelt werden. In der Berichtswoche wurden dem

LAGeSo bereits 13 Fälle übermittelt, von denen aufgrund ausstehender Ermittlungen bzw. Freigabe durch das RKI aktuell erst ein Fall die Referenzbestätigung erfüllt. Dies ist seit Inkrafttreten des IfSG im Jahr 2001, die höchste Zahl wöchentlich übermittelter Denguefieber-Fälle (ohne Berücksichtigung der Referenzbestätigung). Bisher haben sich die in Berlin gemeldeten Denguefieber-Fälle ausnahmslos auf Reisen in Endemiegebieten mit dem Dengue-Virus infiziert. Mit Beginn der Mückensaison besteht mittel- bis langfristig jedoch auch in Berlin das Risiko lokal erworbener Infektionen aufgrund der auch hier bereits nachgewiesenen Asiatischen Tigermücke, die das Virus von virämischen Reisetrückkehrern übertragen kann. Lokal erworbene Dengue-Virus-Ausbrüche, die durch die Asiatische Tigermücke übertragen wurden, sind in Frankreich und Italien bereits beschrieben. Heimische Stechmücken sind nicht in der Lage Dengue-Viren zu übertragen.

Informationen zu **COVID-19** in Berlin, auch zur SARS-CoV-2 Viruslast im Berliner Abwasser, finden Sie in unserem [Lagebericht](#).

Für die 13. MW wurden 7 **Ausbrüche** mit gesamt 31 Erkrankten übermittelt, darunter fünf nosokomiale Ausbrüche mit 24 Erkrankten (siehe [unter 3](#)).

## 2. Meldepflichtige Infektionskrankheiten der aktuellen Berichtswoche

Tab. 2.1: An das LAGeSo übermittelte Nachweise von Krankheitserregern und Krankheiten für die aktuelle Berichtswoche

Erreger/Krankheit <sup>1</sup>	Fallzahl aktuelle Berichtswoche	Fallzahl kumulativ 2024 <sup>5</sup>	Median 2015-2019 <sup>6</sup>
Campylobacter-Enteritis	10	351	567
COVID-19 <sup>3</sup>	17	1.820	
Denguefieber	1	39	18
Enterobacterales <sup>2</sup>	11	162	64
Giardiasis	1	73	84
Haemophilus infl., invasive Erkr.	1	21	13
Hepatitis B	24	368	34
Hepatitis C	11	132	80
Hepatitis E	1	45	27
Influenza, saisonal	47	5.452	3.922
Keuchhusten	2	49	222
Kryptosporidiose	2	30	24
Legionellose	3	20	24
Lyme-Borreliose	1	65	42
Malaria <sup>3</sup>	1	16	
Masern	2	18	11
Mpox <sup>3</sup>	3	12	
Norovirus-Gastroenteritis	58	2.326	1.545
Pneumokokken, invasive Erkr. <sup>3</sup>	9	130	
Rotavirus-Gastroenteritis	26	234	600
RSV (Resp.-Synzytial-Virus) <sup>3</sup>	20	959	
Salmonellose	2	89	91
Tuberkulose <sup>4</sup>	2	61	
Windpocken	14	379	477
<b>Gesamtergebnis</b>	<b>269</b>	<b>12.851</b>	

<sup>1</sup> Erreger/Krankheiten, in denen in den fünf vorpandemischen Jahren keine Fälle an das LAGeSo übermittelt wurden, sind nicht dargestellt (z. B. virale hämorrhagische Fieber, Pest, Tollwut).

<sup>2</sup> Angegeben ist der Median der Jahre 2017-2019, da die Meldepflicht 2016 eingeführt wurde.

<sup>3</sup> Keine Angabe zum Median möglich, da die Meldepflicht im Jahr 2020 oder später eingeführt wurde.

<sup>4</sup> Keine Angabe zum Median möglich, da das Zentrum für tuberkulosekranke und -gefährdete Menschen erst seit 2023 wieder nach dem aktuellen, vom RKI vorgegebenen Falldefinitionsschema an das LAGeSo übermittelt.

<sup>5</sup> Die kumulierte Anzahl umfasst die Fälle von der 1. bis zur aktuellen Berichtswoche 2024.

<sup>6</sup> Der Median umfasst die Fälle der vorpandemischen Jahre (2015-2019) von der 1. bis zur aktuellen Berichtswoche.

### 3. Krankheitsausbrüche

#### 3.1. Ausbrüche durch meldepflichtige Erreger / Krankheiten

Tab. 3.1: Anzahl der Häufungen und Gesamtfallzahl nach Erreger/Krankheit für die Berichtswoche<sup>1</sup> sowie kumulative Übersicht für das Jahr 2024

Erreger / Krankheit	Berichtswoche		kumulativ 2024	
	Zahl der Ausbrüche	Gesamtfallzahl	Zahl der Ausbrüche	Gesamtfallzahl
Campylobacter			4	9
COVID-19			1	2
Influenza			25	63
Keuchhusten			3	8
Kryptosporidiose			1	4
Masern			3	11
Norovirus	1	4	51	160
Rotavirus	1	3	4	9
RSV			3	8
Windpocken			19	94
<b>Summe</b>	<b>2</b>	<b>7</b>	<b>114</b>	<b>368</b>

#### 3.2. Nosokomiale Ausbrüche

Tab. 3.2: Anzahl der Häufungen und Gesamtfallzahl nach Erreger/Krankheit für die Berichtswoche<sup>1</sup> sowie kumulative Übersicht für das Jahr 2024

Erreger / Krankheit	Berichtswoche		kumulativ 2024	
	Zahl der Ausbrüche	Gesamtfallzahl	Zahl der Ausbrüche	Gesamtfallzahl
<i>A. baumannii</i> 4MRGN			1	6
<i>Clostridioides difficile</i>			2	5
COVID-19			18	73
<i>Klebsiella pneumoniae</i> 4MRGN			1	6
Influenza			17	102
Gastroenteritis ohne Labornachweis			6	106
Norovirus	5	24	159	1.611
<i>Pseudomonas aeruginosa</i> 4MRGN			2	9
Rotavirus			3	12
RSV			1	6
Scabies			1	7
<b>Summe</b>	<b>5</b>	<b>24</b>	<b>211</b>	<b>1.943</b>

<sup>1</sup> Ausschlaggebend für die Berichterstattung von Ausbrüchen ist die Meldewoche des ersterkrankten Falles im Ausbruch.

## 4. Influenza-Saison 2023/2024

### Zur aktuellen Situation im Land Berlin

In der 13. MW 2024 wurden dem LAGeSo 47 Fälle saisonaler Influenza übermittelt. Dies stellt einen weiteren deutlichen Rückgang der Fälle um fast 50% im Vergleich zur Vorwoche ( $n = 93$ ) dar. Die Fallzahl liegt weiterhin unter dem Median der vorpandemischen Jahre 2015-2020 (siehe [Abb. 4.2](#)), was auf den früheren Beginn und damit auch früheren Peak der Grippewelle in dieser Saison zurückzuführen ist. Ein Ende der Grippesaison zeichnet sich ab.

Das mediane Alter der übermittelten Fälle ist in der aktuellen Berichtswoche leicht gesunken und liegt bei 42 Jahren (Interquartilsspanne 25 - 62 Jahre). In der aktuellen Woche waren etwas mehr Frauen betroffen (57%), für die gesamte Grippesaison ist das Geschlechterverhältnis jedoch ausgeglichen. In allen Altersgruppen, sowohl bei den Kindern als auch bei den Erwachsenen, ist die Inzidenz (Fälle pro 100.000) im Vergleich zur Vorwoche deutlich gesunken (siehe [Abb. 4.3](#)) und liegt in allen Altersgruppen auf einem ähnlich niedrigen Niveau. Die höchsten Inzidenzen in der aktuellen Saison (Beginn 40. MW) wurden in der jüngsten Altersgruppe (0 - 4 Jahre) und in der ältesten Altersgruppe (80 Jahre und älter) beobachtet (siehe [Tab. 4.2](#)).

Weiterhin wurde bei der Mehrheit der Fälle mit Angaben dazu (ca. 55%) Influenza Typ A nachgewiesen, allerdings sinkt der Anteil der Influenza-A Nachweise derzeit deutlich von Woche zu Woche (Vorwoche: 60%). Der Anteil der Influenza-B Nachweise ist dagegen auf 43% gestiegen ( $n = 20$ ). Für 30 Fälle liegen Informationen zur Hospitalisierung vor. Für acht dieser Fälle war eine stationäre Behandlung erforderlich. Ein Grund für die Hospitalisierung war bei fünf Fällen bekannt, davon wurden drei Fälle aufgrund der Erkrankung stationär behandelt.

Nach Angaben der [Arbeitsgemeinschaft Influenza \(AGI\)](#) des Robert Koch-Instituts ist die Aktivität akuter respiratorischer Erkrankungen (ARE) in der Bevölkerung in der 13. KW 2024 im Vergleich zur Vorwoche insgesamt gesunken. Im ambulanten Bereich ist die Zahl der Arztbesuche wegen ARE in der 13. KW im Vergleich zur Vorwoche weiter deutlich gesunken. Von den in dieser Woche an das Nationale Referenzzentrum für Influenzaviren eingesandten Sentinelproben wurden hauptsächlich humane saisonale Coronaviren (21%), Rhinoviren (16%), Influenzaviren (15%), Parainfluenzaviren (10%) und humanen Metapneumoviren (7%) nachgewiesen. Weitere Viren des Erregerpanels wurden vereinzelt detektiert. Seit der 10. KW 2024 wurden mehr Influenza B-Viren als Influenza A(H1N1)pdm09-Viren detektiert.

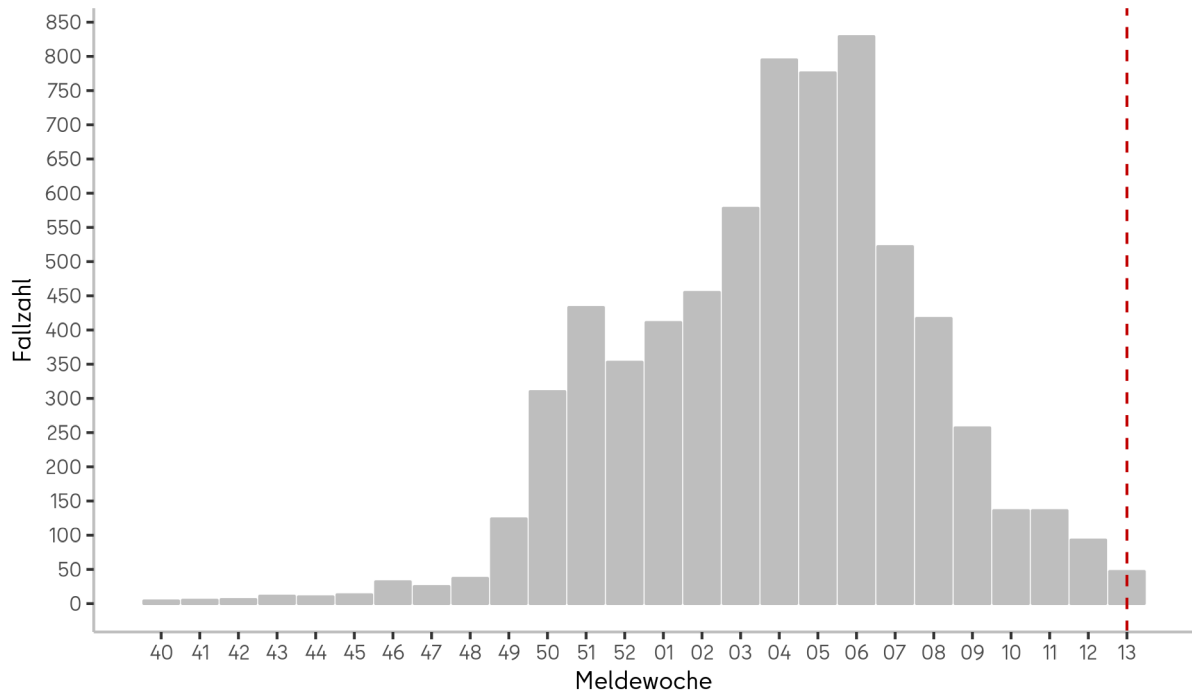


Abb. 4.1: An das LAGeSo übermittelte Influenza-Erkrankungen im Zeitraum von der 40. MW 2023 bis zur Berichtswoche.

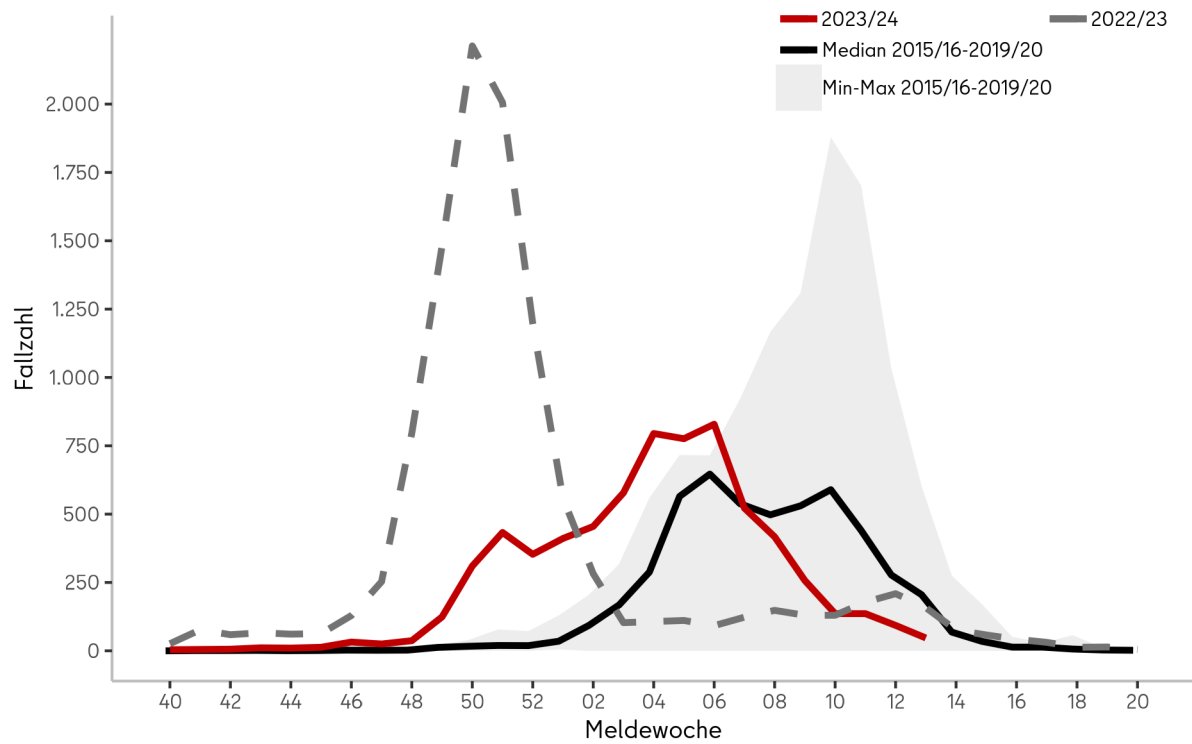


Abb. 4.2: Influenza-Erkrankungen nach Meldewochen für die Saison 2022/2023 (seit der 40. MW, 2022, grau) und die Saison 2023/2024 (seit der 40. MW, 2023, rot), im Vergleich mit dem Median der vergangenen fünf Jahre (schwarz) mit Minimum und Maximum (grau).

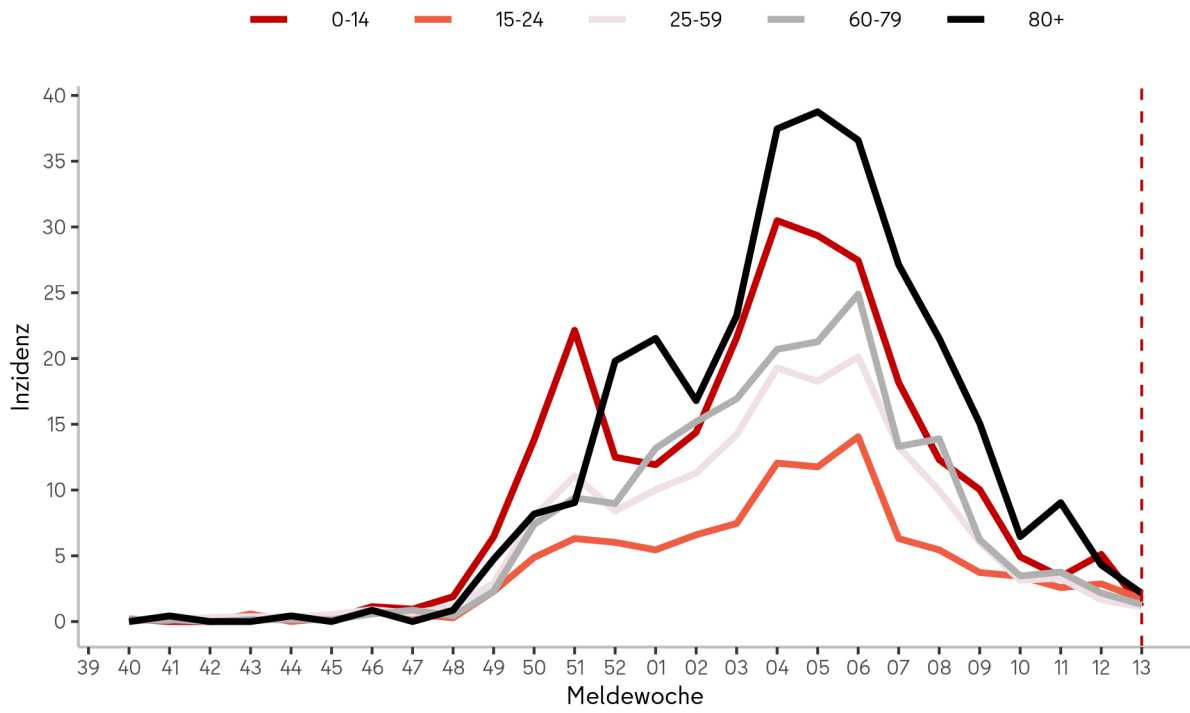


Abb. 4.3: Inzidenz (Fälle pro 100.000 EW) der Influenza-Erkrankungen nach Altersgruppe für die Saison 2023/2024 (seit der 40.MW, 2023).



Tab. 4.1: An das LAGeSo übermittelte Influenzaerkrankungen nach Meldebezirk für die Berichtswoche und für die Saison 2023/2024 (seit der 40. MW, 2023).

Bezirke	Fallzahl Berichtswoche	Inzidenz* Berichtswoche	Gesamtfallzahl in der Saison 2023/24	Inzidenz* in der Saison 2023/24
Charlottenburg-Wilmersdorf	2	0,6	667	210,3
Friedrichshain-Kreuzberg	5	1,8	405	144,3
Lichtenberg	3	1,0	314	107,1
Marzahn-Hellersdorf	6	2,2	449	163,4
Mitte	7	1,9	982	260,0
Neukölln	3	0,9	480	149,9
Pankow	8	2,0	995	245,8
Reinickendorf	3	1,2	470	180,4
Spandau	2	0,8	415	172,5
Steglitz-Zehlendorf	3	1,0	579	198,1
Tempelhof-Schöneberg	1	0,3	609	177,9
Treptow-Köpenick	4	1,5	450	164,7
<b>Summe</b>	<b>47</b>	<b>1,3</b>	<b>6.815</b>	<b>185,3</b>

Tab. 4.2: An das LAGeSo übermittelte Influenzaerkrankungen nach Altersgruppe für die Berichtswoche und für die Saison 2023/2024 (seit der 40. MW, 2023).

Altersgruppe	Fallzahl Berichtswoche	Inzidenz* Berichtswoche	Gesamtfallzahl in der Saison 2023/24	Inzidenz* in der Saison 2023/24
0-4	4	2,1	706	373,1
5-9	0	0,0	462	259,7
10-14	2	1,2	152	94,3
15-19	5	3,3	168	112,0
20-24	1	0,5	201	101,2
25-29	2	0,7	289	107,5
30-39	7	1,1	996	157,5
40-49	7	1,5	879	188,5
50-59	5	1,0	963	188,9
60-69	5	1,3	693	175,4
70-79	4	1,4	599	202,5
80+	5	2,2	707	304,4
<b>Summe</b>	<b>47</b>	<b>1,3</b>	<b>6.815</b>	<b>185,3</b>

\*Fallzahl pro 100.000 Einwohner; Datenquelle: Amt für Statistik Berlin-Brandenburg, Bevölkerungsfortschreibung, Stichtag 31.12.2021

5. Abbildung ausgewählter Infektionskrankheiten

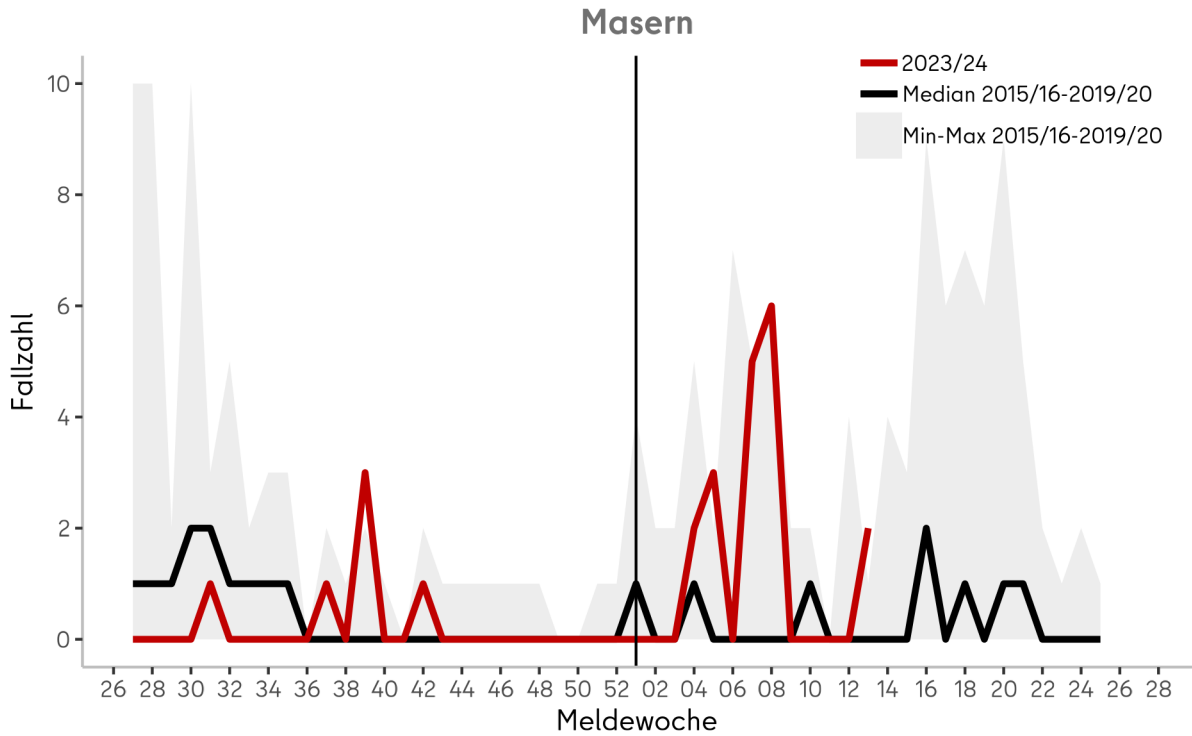


Abb. 5.1: An das LAGeSo übermittelte Masern-Erkrankungen im Zeitraum von der 27. MW 2023 bis zur Berichtswoche.

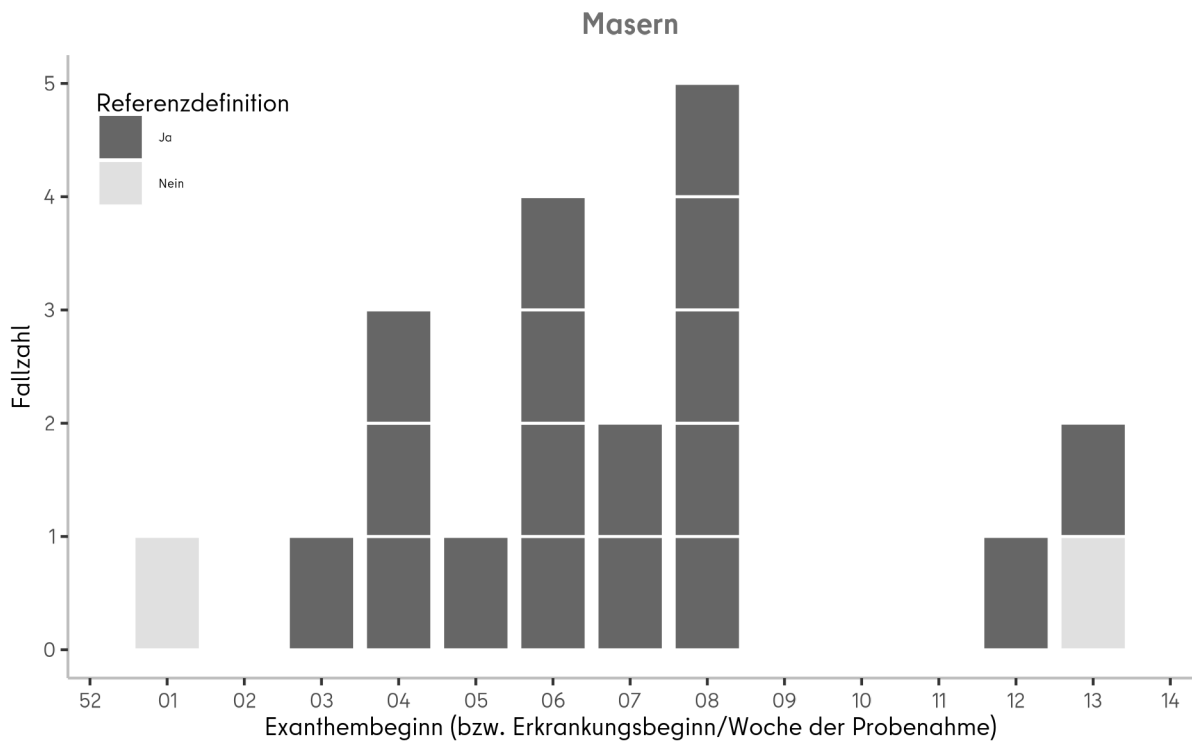


Abb. 5.2: An das LAGeSo übermittelte Masern-Fälle nach Exanthembeginn (bzw. Erkrankungsbeginn/Woche der Probenahme) im Zeitraum von der 1. MW 2024 bis zur Berichtswoche.

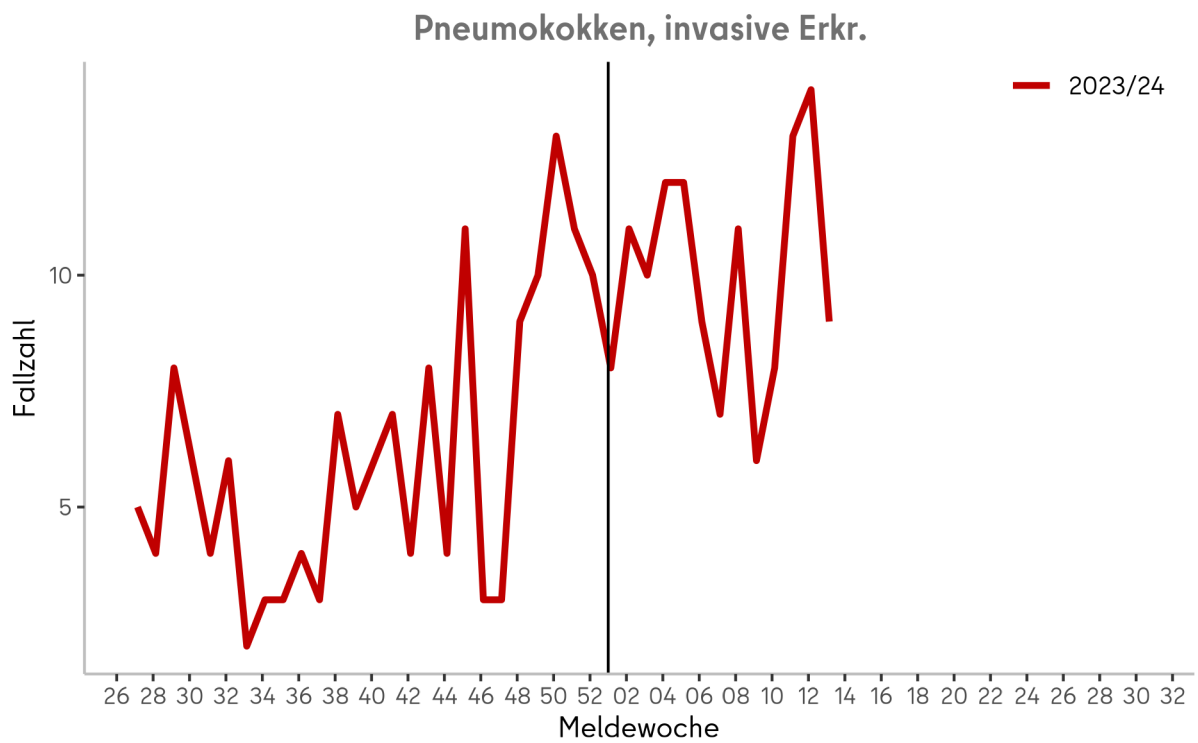


Abb. 5.3: An das LAGeSo übermittelte Pneumokokken-Erkrankungen im Zeitraum von der 27. MW 2023 bis zur Berichtswoche.

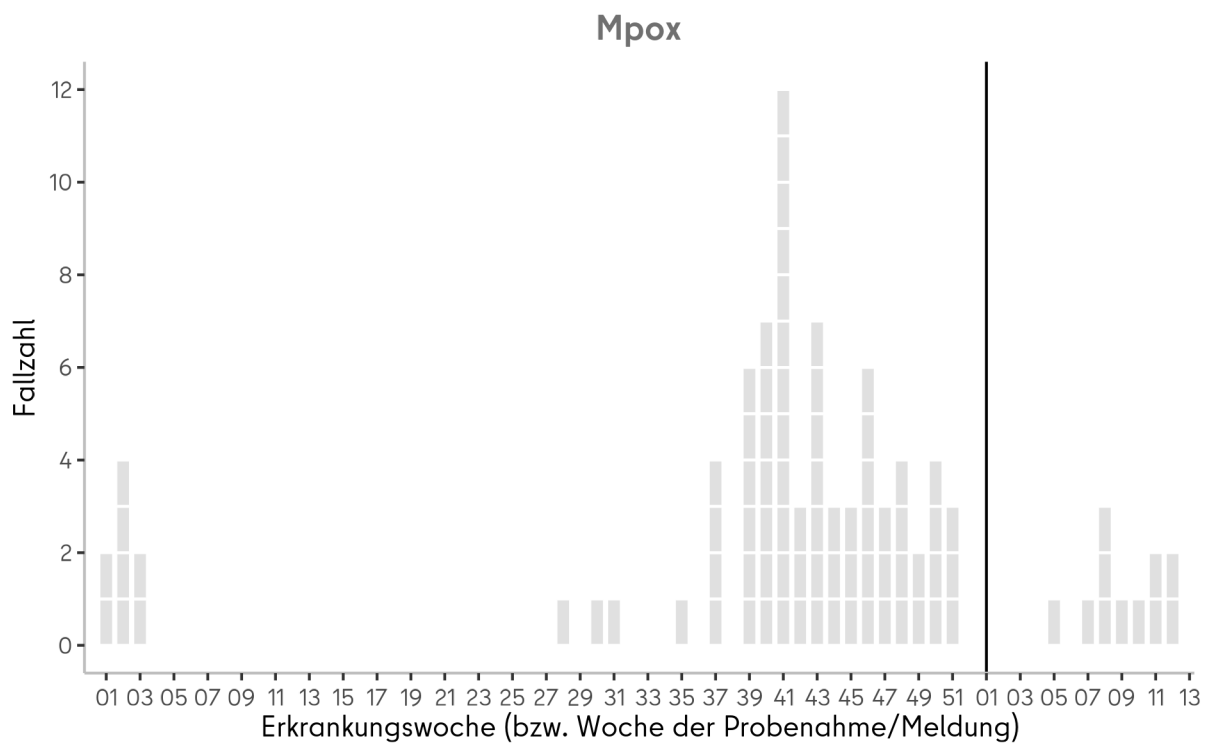


Abb. 5.4: An das LAGeSo übermittelte Mpox-Erkrankungen nach Erkrankungswoche (bzw. Woche der Probenahme/Meldung) im Zeitraum von der 01. MW 2023 bis zur Berichtswoche.

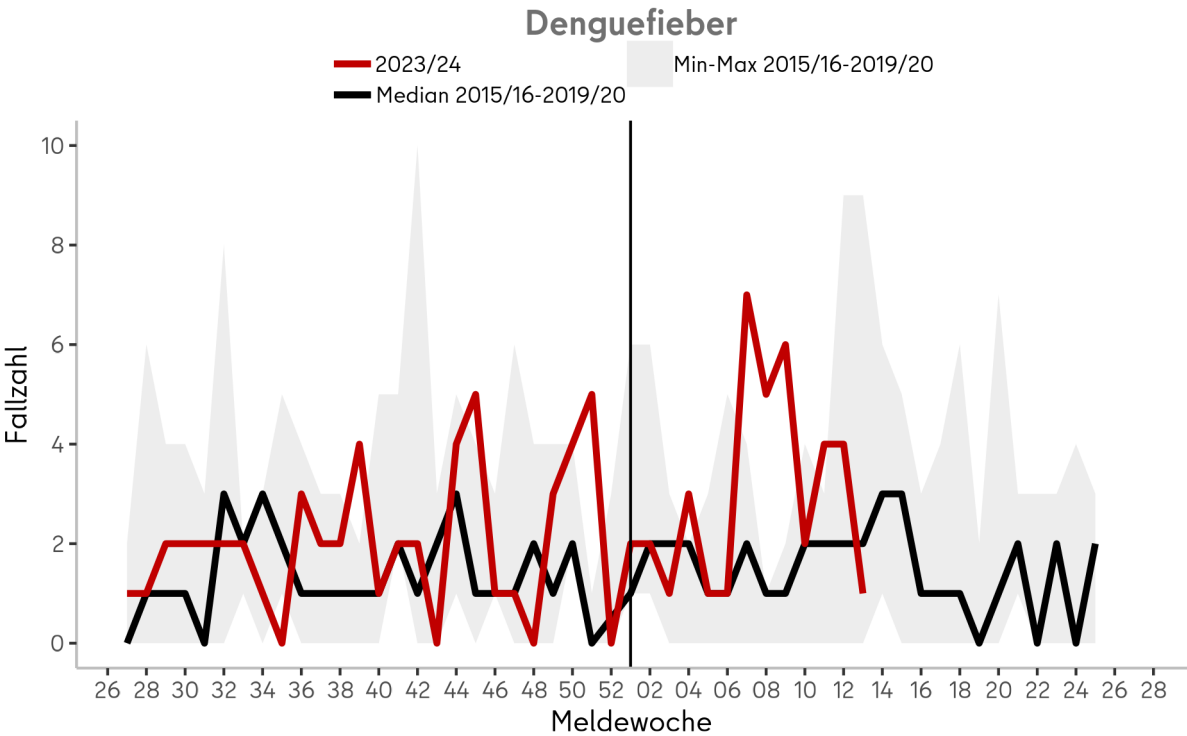


Abb. 5.5: An das LAGeSo übermittelte Denguefieber-Erkrankungen im Zeitraum von der 27. MW 2023 bis zur Berichtswche.

**6. Alle meldepflichtigen Infektionskrankheiten nach Bezirken für das Jahr 2024**

Tab. 6.1: An das LAGeSo übermittelte Nachweise von Krankheitserregern und Krankheiten

Erreger/Krankheit <sup>1</sup>	Land Berlin			Fallzahl je Bezirk, kumulativ (1.-aktuelle Berichtswoche 2024)												
	Fallzahl aktuelle Berichtswoche	Fallzahl kumulativ 2024 <sup>5</sup>	Median 2015-2019 <sup>6</sup>	Charlottenburg-Wilmersdorf	Friedrichshain-Kreuzberg	Lichtenberg	Marzahn-Hellersdorf	Mitte	Neukölln	Pankow	Reinickendorf	Spandau	Steglitz-Zehlendorf	Tempelhof-Schöneberg	Treptow-Köpenick	
<i>Acinetobacter</i> spp. <sup>2</sup>	0	30	20	3	4	0	4	7	0	1	1	2	2	4	2	
Adenovirus-Konjunktivitis	0	1	4	0	0	0	0	0	0	0	0	1	0	0	0	
Arbovirus-Erkrankungen	0	0	0	0	0	0	0	0	0	0	0	0	0	0	0	
Bornaviren <sup>3</sup>	0	0		0	0	0	0	0	0	0	0	0	0	0	0	
Botulismus	0	0	0	0	0	0	0	0	0	0	0	0	0	0	0	
Brucellose	0	0	1	0	0	0	0	0	0	0	0	0	0	0	0	
Campylobacter-Enteritis	10	351	567	31	22	30	35	24	33	44	31	19	28	31	23	
<i>Candida auris</i> <sup>3</sup>	0	0		0	0	0	0	0	0	0	0	0	0	0	0	
Chikungunya-Fieber <sup>2</sup>	0	0	2	0	0	0	0	0	0	0	0	0	0	0	0	
Cholera	0	0	0	0	0	0	0	0	0	0	0	0	0	0	0	
CJK (Creutzfeldt-Jakob-Krankheit)	0	0	0	0	0	0	0	0	0	0	0	0	0	0	0	
<i>Clostridioides</i> diff., schw. Verl. <sup>2</sup>	0	9	35	1	0	1	1	0	0	2	0	0	3	0	1	
COVID-19 <sup>3</sup>	17	1.820		184	118	101	125	255	104	191	151	131	137	110	213	
Denguefieber	1	39	18	5	5	0	0	2	6	7	3	0	4	7	0	
Diphtherie	0	2	0	0	0	0	0	2	0	0	0	0	0	0	0	
EHEC-Erkrankung	0	15	25	1	3	0	0	3	0	1	2	1	1	1	2	
Enterobacterales <sup>2</sup>	11	162	64	25	11	0	19	31	7	11	6	12	16	17	7	
FSME (Frühsommer-Men.enzep.)	0	0	0	0	0	0	0	0	0	0	0	0	0	0	0	
Giardiasis	1	73	84	10	8	3	1	11	10	8	4	3	5	7	3	
<i>Haemophilus</i> infl., invasive Erkr.	1	21	13	2	2	1	2	2	1	6	1	0	1	2	1	
Hantavirus-Erkrankung	0	0	0	0	0	0	0	0	0	0	0	0	0	0	0	
Hepatitis A	0	10	21	0	0	0	1	1	1	1	1	0	2	2	1	
Hepatitis B	24	368	34	46	33	10	30	57	35	39	23	23	13	30	29	
Hepatitis C	11	132	80	17	19	6	5	24	11	4	12	11	8	11	4	
Hepatitis D	0	0	0	0	0	0	0	0	0	0	0	0	0	0	0	
Hepatitis E	1	45	27	4	3	4	3	3	3	3	7	3	3	9	0	
HUS, enteropathisch	0	1	0	0	0	0	0	1	0	0	0	0	0	0	0	
Influenza, saisonal	47	5.452	3.922	519	315	262	400	720	402	778	355	319	483	503	396	
Keuchhusten	2	49	222	1	3	1	8	6	3	8	4	3	2	3	7	
Kryptosporidiose	2	30	24	5	2	1	2	2	3	0	1	2	3	6	3	
Legionellose	3	20	24	4	1	1	1	3	2	2	3	0	1	1	1	
Leptospirose	0	2	1	0	0	0	0	1	1	0	0	0	0	0	0	
Listeriose	0	8	5	0	0	0	1	1	1	0	1	2	0	1	1	
Lyme-Borreliose	1	65	42	2	3	4	14	3	7	11	8	3	3	3	4	
Malaria <sup>3</sup>	1	16		3	2	1	1	1	2	1	2	0	1	2	0	
Masern	2	18	11	1	5	1	0	2	2	0	0	0	0	6	1	

Erreger/Krankheit <sup>1</sup>	Land Berlin			Fallzahl je Bezirk, kumulativ (1.-aktuelle Berichtswoche 2024)												
	Fallzahl aktuelle Berichtswoche	Fallzahl kumulativ 2024 <sup>5</sup>	Median 2015-2019 <sup>6</sup>	Charlottenburg-Wilmersdorf	Friedrichshain-Kreuzberg	Lichtenberg	Marzahn-Hellersdorf	Mitte	Neukölln	Pankow	Reinickendorf	Spandau	Steglitz-Zehlendorf	Tempelhof-Schöneberg	Treptow-Köpenick	
Meningokokken, invasive Erkr.	0	3	6	0	1	0	1	1	0	0	0	0	0	0	0	
Mpox <sup>3</sup>	3	12		0	2	0	0	3	0	4	0	0	1	2	0	
MRSA, invasive Infektion	0	18	44	3	1	0	2	1	2	4	1	3	1	0	0	
Mumps	0	9	8	0	0	0	1	3	0	1	1	0	1	1	1	
Nicht-Cholera-Vibrien <sup>3</sup>	0	0		0	0	0	0	0	0	0	0	0	0	0	0	
Norovirus-Gastroenteritis	58	2.326	1.545	215	135	204	244	208	142	211	202	161	277	189	138	
Omithose	0	0	0	0	0	0	0	0	0	0	0	0	0	0	0	
Orthopocken <sup>3</sup>	0	0		0	0	0	0	0	0	0	0	0	0	0	0	
Paratyphus	0	1	0	1	0	0	0	0	0	0	0	0	0	0	0	
Pneumokokken, invasive Erkr. <sup>3</sup>	9	130		13	10	0	8	20	19	8	7	10	9	18	8	
Q-Fieber	0	1	0	0	0	0	0	0	0	0	1	0	0	0	0	
RSV (Resp.-Synzytial-Virus) <sup>3</sup>	20	959		100	39	46	58	115	106	97	90	114	76	68	50	
Rotavirus-Gastroenteritis	26	234	600	15	18	23	17	22	18	20	22	13	28	30	8	
Röteln	0	1	0	0	0	0	0	0	1	0	0	0	0	0	0	
Salmonellose	2	89	91	9	4	3	6	12	8	12	7	9	8	6	5	
Shigellose	0	37	20	0	4	2	1	7	4	11	1	2	0	3	2	
Trichinellose	0	0	0	0	0	0	0	0	0	0	0	0	0	0	0	
Tuberkulose <sup>4</sup>	2	61		5	4	24	4	7	3	2	0	3	3	3	3	
Tularämie	0	0	0	0	0	0	0	0	0	0	0	0	0	0	0	
Typhus abdominalis	0	0	2	0	0	0	0	0	0	0	0	0	0	0	0	
West-Nil-Fieber	0	0	0	0	0	0	0	0	0	0	0	0	0	0	0	
Windpocken	14	379	477	14	38	17	9	23	17	27	81	29	45	21	58	
Yersiniose	0	33	19	4	2	0	5	2	1	8	0	5	1	3	2	
Zikavirus-Erkrankung <sup>2</sup>	0	3	0	0	1	0		0	0	0	1	0	0	1	0	
<b>Gesamtergebnis</b>	<b>269</b>	<b>13.035</b>		<b>1.243</b>	<b>818</b>	<b>746</b>	<b>1.009</b>	<b>1.586</b>	<b>955</b>	<b>1.523</b>	<b>1.030</b>	<b>884</b>	<b>1.166</b>	<b>1.101</b>	<b>974</b>	

<sup>1</sup> Erreger/Krankheiten, in denen in den fünf vorpandemischen Jahren keine Fälle an das LAGeSo übermittelt wurden, sind nicht dargestellt (z. B. virale hämorrhagische Fieber, Pest, Tollwut).

<sup>2</sup> Angegeben ist der Median der Jahre 2017-2019, da die Meldepflicht 2016 eingeführt wurde.

<sup>3</sup> Keine Angabe zum Median möglich, da die Meldepflicht im Jahr 2020 oder später eingeführt wurde.

<sup>4</sup> Keine Angabe zum Median möglich, da das Zentrum für tuberkulosekranke und -gefährdete Menschen erst seit 2023 wieder nach dem aktuellen, vom RKI vorgegebenen Falldefinitionsschema an das LAGeSo übermittelt.

<sup>5</sup> Die kumulierte Anzahl umfasst die Fälle von der 1. bis zur aktuellen Berichtswoche 2024.

<sup>6</sup> Der Median umfasst die Fälle der vorpandemischen Jahre (2015-2019) von der 1. bis zur aktuellen Berichtswoche.

## Impressum

### Herausgeber

Landesamt für Gesundheit und Soziales Berlin (LAGeSo)  
Fachgruppe Surveillance und Epidemiologie von Infektionskrankheiten (I C 1)

Turmstraße 21, Haus A  
10559 Berlin

E-Mail: [infektionsschutz@lageso.berlin.de](mailto:infektionsschutz@lageso.berlin.de)

Internet: <https://www.berlin.de/lageso/gesundheit/infektionskrankheiten>



### Redaktion

Dr. Julia Bitzegeio  
Anke Lontzek  
Francisco Rios  
Dr. Claudia Ruscher  
Lina Schienemeyer  
Sylvia Wendt

### Bezugsquelle

Der Wochenbericht ist online abrufbar unter:

<https://www.berlin.de/lageso/gesundheit/infektionskrankheiten/berichte-veroeffentlichungen>

