



# Epi-Info

## Wochenübersicht - Meldewoche 14/2024



über die im Land Berlin gemäß IfSG erfassten Infektionskrankheiten  
herausgegeben am 11.04.2024 (Datenstand: 10.04.2024, 9:00 Uhr)

### Inhalt

#### 1. Allgemeine Lage

#### 2. Meldepflichtige Infektionskrankheiten der aktuellen Berichtswoche

An das LAGeSo übermittelte Nachweise von Krankheitserregern und Krankheiten

#### 3. Krankheitsausbrüche

Ausbrüche durch meldepflichtige Erreger/Krankheiten  
Nosokomiale Ausbrüche

#### 4. Influenza Saison 2023/2024

#### 5. Abbildung ausgewählter Infektionskrankheiten

Masern  
Pneumokokken  
Mpox

#### 6. Alle meldepflichtigen Infektionskrankheiten nach Bezirken für das Jahr 2024

## 1. Allgemeine Lage

In der Berichtswoche (der 14. Meldewoche (MW)) wurden dem LAGeSo keine der Referenzdefinition entsprechenden **Masernfälle** übermittelt. Allerdings wurden für die aktuelle Woche (15. MW) bereits 11 neue Masern-Fälle übermittelt, die in epidemiologischen Zusammenhängen stehen und in zwei Unterkünften für Geflüchtete aufgetreten sind. Die Ermittlungen und Infektionskontrollmaßnahmen in diesem Geschehen sind noch nicht abgeschlossen, die zur Verfügung stehenden Informationen zu den Fällen daher auch noch nicht vollständig. Weitere Fälle in diesem Geschehen sind zu erwarten bzw. wurden bereits angekündigt. Bisher konnten acht Fälle laboridiagnostisch bestätigt werden und zwei weitere erfüllen aufgrund der klinischen Symptomatik die Referenzdefinition des RKI. Es handelt sich um sechs Kinder und fünf Erwachsene, von denen lediglich ein Fall zweifach gegen die Masern geimpft war. Der letzte bekannte Exanthembeginn war der 06.04.2024. Ein Fall musste aufgrund der Maserninfektion stationär im Krankenhaus behandelt werden. Die Gesamtfallzahl für Masern in Berlin liegt aktuell bei 31 Fällen von denen 29 der Referenzdefinition entsprechen (siehe [Abb. 5.1](#) und [5.2](#)). Auch aufgrund von zahlreichen Ausbruchsgeschehen in Europa wie [Österreich](#), [Großbritannien](#) und [Rumänien](#) und darüber hinaus kann es jederzeit zu neuen Importen und einer Weiterverbreitung in Berlin kommen.

In der Berichtswoche ist die Anzahl der übermittelten **Influenza-Erkrankungen** mit 60 Fällen im Vergleich zur Vorwoche (n = 47) leicht gestiegen. Detaillierte Informationen zu Influenza sind unter [Abschnitt 4](#) zu finden.

Dem LAGeSo wurden in der Berichtswoche zudem 14 neue Fälle von invasiven Infektionen durch **Pneumokokken** (*Streptococcus pneumoniae*) übermittelt. Die Fälle sind im medianen Alter von 50 Jahren (Spanne 33-89 Jahre). Für keinen der Fälle ist eine Impfung gegen Pneumokokken in den Meldedaten angegeben, allerdings liegt diese Information nur für sechs der Fälle vor. Die kumulative Gesamtfallzahl für das Jahr 2024 liegt damit bei 145 Fällen.

Infektionen mit *Streptococcus pneumoniae* sind die Hauptursache für nicht-nosokomiale Pneumonien und die häufigste Ursache für bakterielle Meningitiden bei Erwachsenen. Invasive Infektionen betreffen vor allem Kleinkinder im Alter unter zwei Jahren und ältere Menschen über 60 Jahren, für die deshalb auch eine Impfung mit dem 20-valenten Konjugatimpfstoff (PCV20) durch die [STIKO](#) empfohlen wird. Die Inzidenz von Pneumokokken-Infektionen erreicht in den Wintermonaten ihren Höhepunkt und Pneumokokken-bedingten Pneumonien geht häufig eine virale Infektion des Respirationstraktes voraus. Da die bundesweite Meldepflicht für invasive Pneumokokkeninfektionen erst im Jahr 2020 eingeführt wurde, liegen keine Vergleichsdaten aus den vorpandemischen Jahren vor und Vergleiche zu Vorjahren während der COVID-19-Pandemie unterliegen großen Einschränkungen (siehe [Abb. 5.3](#)).

Darüber hinaus wurde dem LAGeSo ein neuer **Mpox-Fall** übermittelt (siehe [Abb. 5.4](#)). Hierbei handelt es sich um eine männliche Person im Alter zwischen 25 und 35 Jahren, die nicht geimpft war. Insgesamt steigt damit die Zahl der übermittelten Mpox-Fälle für 2024 auf 13. Weiterhin sind ausschließlich männliche Personen im medianen Alter von 38 Jahren betroffen. Von den insgesamt 13 Fällen sind acht Fälle gegen Mpox geimpft (davon sechs zweifach, eine einfach und bei einer Person gibt es keine Angaben zur Zahl der Impfdosen). Kein Fall musste stationär im Krankenhaus behandelt werden. Aufgrund der anstehenden Pridesaison und der damit einhergehenden erhöhten Reiseaktivitäten sowie diverser Großveranstaltungen der Community muss mit dem Auftreten weiterer Fälle in den kommenden Wochen und Monaten gerechnet werden.

Informationen zu **COVID-19** in Berlin, auch zur SARS-CoV-2 Viruslast im Berliner Abwasser, finden Sie in unserem [Lagebericht](#).

Für die 14. MW wurden 6 **Ausbrüche** mit gesamt 41 Erkrankten übermittelt, darunter fünf nosokomiale Ausbrüche mit 38 Erkrankten (siehe [unter 3](#)).

## 2. Meldepflichtige Infektionskrankheiten der aktuellen Berichtswoche

Tab. 2.1: An das LAGeSo übermittelte Nachweise von Krankheitserregern und Krankheiten für die aktuelle Berichtswoche

Erreger/Krankheit <sup>1</sup>	Fallzahl aktuelle Berichtswoche	Fallzahl kumulativ 2024 <sup>5</sup>	Median 2015-2019 <sup>6</sup>
Acinetobacter spp. <sup>2</sup>	1	31	23
Campylobacter-Enteritis	13	381	616
COVID-19 <sup>3</sup>	34	1.856	
EHEC-Erkrankung	2	17	25
Enterobacterales <sup>2</sup>	10	172	71
Giardiasis	5	87	92
Haemophilus infl., invasive Erkr.	1	22	14
Hepatitis A	1	11	22
Hepatitis B	8	379	40
Hepatitis C	5	137	80
Influenza, saisonal	60	5.512	4.067
Keuchhusten	2	57	230
Legionellose	1	21	26
Lyme-Borreliose	4	75	43
Mpox <sup>3</sup>	1	13	
MRSA, invasive Infektion	3	21	47
Norovirus-Gastroenteritis	89	2.463	1.605
Pneumokokken, invasive Erkr. <sup>3</sup>	14	145	
Rotavirus-Gastroenteritis	27	277	639
RSV (Resp.-Synzytial-Virus) <sup>3</sup>	24	983	
Salmonellose	1	90	97
Shigellose	1	42	23
Tuberkulose <sup>4</sup>	5	69	
Windpocken	18	400	519
Yersiniose	1	36	19
<b>Gesamtergebnis</b>	<b>331</b>	<b>13.297</b>	

<sup>1</sup> Erreger/Krankheiten, in denen in den fünf vorpandemischen Jahren keine Fälle an das LAGeSo übermittelt wurden, sind nicht dargestellt (z. B. virale hämorrhagische Fieber, Pest, Tollwut).

<sup>2</sup> Angegeben ist der Median der Jahre 2017-2019, da die Meldepflicht 2016 eingeführt wurde.

<sup>3</sup> Keine Angabe zum Median möglich, da die Meldepflicht im Jahr 2020 oder später eingeführt wurde.

<sup>4</sup> Keine Angabe zum Median möglich, da das Zentrum für tuberkulosekranke und -gefährdete Menschen erst seit 2023 wieder nach dem aktuellen, vom RKI vorgegebenen Falldefinitionschema an das LAGeSo übermittelt.

<sup>5</sup> Die kumulierte Anzahl umfasst die Fälle von der 1. bis zur aktuellen Berichtswoche 2024.

<sup>6</sup> Der Median umfasst die Fälle der vorpandemischen Jahre (2015-2019) von der 1. bis zur aktuellen Berichtswoche.

### 3. Krankheitsausbrüche

#### 3.1. Ausbrüche durch meldepflichtige Erreger / Krankheiten

Tab. 3.1: Anzahl der Häufungen und Gesamtfallzahl nach Erreger/Krankheit für die Berichtswoche<sup>1</sup> sowie kumulative Übersicht für das Jahr 2024

Erreger / Krankheit	Berichtswoche		kumulativ 2024	
	Zahl der Ausbrüche	Gesamtfallzahl	Zahl der Ausbrüche	Gesamtfallzahl
Campylobacter			4	9
COVID-19			1	2
Influenza			25	63
Keuchhusten			4	10
Kryptosporidiose			1	4
Masern			3	11
Norovirus			51	160
Rotavirus			4	9
RSV			3	8
Windpocken	1	3	20	102
<b>Summe</b>	<b>1</b>	<b>3</b>	<b>116</b>	<b>378</b>

<sup>1</sup> Ausschlaggebend für die Berichterstattung von Ausbrüchen ist die Meldewoche des erkrankten Falles im Ausbruch.

### 3.2. Nosokomiale Ausbrüche

Tab. 3.2: Anzahl der Häufungen und Gesamtfallzahl nach Erreger/Krankheit für die Berichtswoche<sup>1</sup> sowie kumulative Übersicht für das Jahr 2024

Erreger / Krankheit	Berichtswoche		kumulativ 2024	
	Zahl der Ausbrüche	Gesamtfallzahl	Zahl der Ausbrüche	Gesamtfallzahl
<i>A. baumannii</i> 4MRGN			1	6
<i>Clostridioides difficile</i>			2	5
COVID-19			19	78
<i>Klebsiella pneumoniae</i> 4MRGN			1	6
<i>Klebsiella pneumoniae</i> 3MRGN	1	3	1	3
Influenza			17	102
Gastroenteritis ohne Labornachweis			6	106
Norovirus	4	35	164	1.696
<i>Pseudomonas aeruginosa</i> 4MRGN			2	9
Rotavirus			3	12
RSV			1	6
Scabies			1	7
<b>Summe</b>	<b>5</b>	<b>38</b>	<b>218</b>	<b>2.036</b>

<sup>1</sup> Ausschlaggebend für die Berichterstattung von Ausbrüchen ist die Meldewoche des ersterkrankten Falles im Ausbruch.

## 4. Influenza-Saison 2023/2024

### Zur aktuellen Situation im Land Berlin

In der 14. MW 2024 wurden dem LAGeSo 60 Fälle saisonaler **Influenza** übermittelt. Dies stellt einen leichten Anstieg der Fälle im Vergleich zur Vorwoche ( $n = 47$ ) dar. Die Fallzahl liegt weiterhin unter dem Median der vorpandemischen Jahre 2015-2020 (siehe [Abb. 4.2](#)), was auf den früheren Beginn und damit auch früheren Peak der Grippewelle in dieser Saison zurückzuführen ist. Dennoch zeichnet sich ein Ende der Grippesaison ab.

Das mediane Alter der übermittelten Fälle ist in der aktuellen Berichtswoche leicht gesunken und liegt bei 32 Jahren (Interquartilsspanne 20 - 47 Jahre). In der aktuellen Woche waren etwas mehr Männer betroffen (52%), für die gesamte Grippesaison ist das Geschlechterverhältnis jedoch ausgeglichen. In allen Altersgruppen außer bei Erwachsenen im Alter zwischen 60 und 79 ist die Inzidenz (Fälle pro 100.000) im Vergleich zur Vorwoche leicht gestiegen (siehe [Abb. 4.3](#)). Die höchsten Inzidenzen in der aktuellen Saison (Beginn 40. MW) wurden in der jüngsten Altersgruppe (0 - 4 Jahre) und in der ältesten Altersgruppe (80 Jahre und älter) beobachtet (siehe [Tab. 4.2](#)).

Seit Dezember 2023 werden in Berlin im Rahmen der SARS-CoV-2-Abwassersurveillance die Abwasserproben zusätzlich auch auf Influenzaviren (Influenza A und B) untersucht. Die Probenahme erfolgt dreimal wöchentlich in den Klärwerken Ruhleben, Schönertal und Waßmannsdorf. Die Ergebnisse des Abwassermonitorings spiegeln weiterhin (vgl. [EWU-11](#)) den Trend der Fallzahlen für Influenza aus dem Meldesystem sehr gut wider (siehe [Abb. 4.4](#)). Influenza A hat sich inzwischen der Nachweisgrenze im Abwasser genähert, während die gemessene Konzentration an Influenza B-Viren wei-

terhin hoch ist. Im Vergleich zur Vorwoche wird jedoch kein Anstieg beobachtet.

Nach Angaben der [Arbeitsgemeinschaft Influenza \(AGI\)](#) des Robert Koch-Instituts ist die Aktivität akuter respiratorischer Erkrankungen (ARE) in der Bevölkerung in der 14. KW 2024 im Vergleich zur Vorwoche deutlich gesunken. Im ambulanten Bereich ist die Zahl der Arztbesuche wegen ARE in der 14. KW im Vergleich zur Vorwoche insgesamt leicht gestiegen. Von den in dieser Woche an das Nationale Referenzzentrum für Influenzaviren eingesandten Sentinelproben wurden hauptsächlich Rhinoviren (19%), Influenzaviren (15%), humanen Metapneumoviren (11%), humane saisonale Coronaviren (10%), Parainfluenzaviren (7%) und Adenoviren (5%) nachgewiesen. Weitere Viren des Erregerpanels wurden vereinzelt detektiert. Seit der 10. KW 2024 wurden mehr Influenza B-Viren als Influenza A(H1N1)pdm09-Viren detektiert. Die Grippewelle endete nach Definition des Robert Koch-Instituts nach 15 Wochen mit der 12. KW 2024.

Die [European Respiratory Virus Surveillance Summary \(ERVISS\)](#) berichtet weiterhin, dass die Influenza-Aktivität stark variiert zwischen den Ländern, aber generell ein Rückgang der Aktivität beobachtet wird. In 13 Ländern liegt der Anteil der Sentinel-Proben aus der Primärversorgung, die positiv auf Influenzaviren getestet wurden weiterhin über dem epidemischen Grenzwert von 10%. Bei den gemeldeten Influenzavirusnachweisen der Vorwoche handelte es sich auch europaweit weiterhin hauptsächlich um Influenzaviren des Typs B (73%). Von den Influenza-B-Viren, bei denen die Abstammung klassifiziert wurde ( $n = 52$ ), waren alle vom Typ B/Victoria.

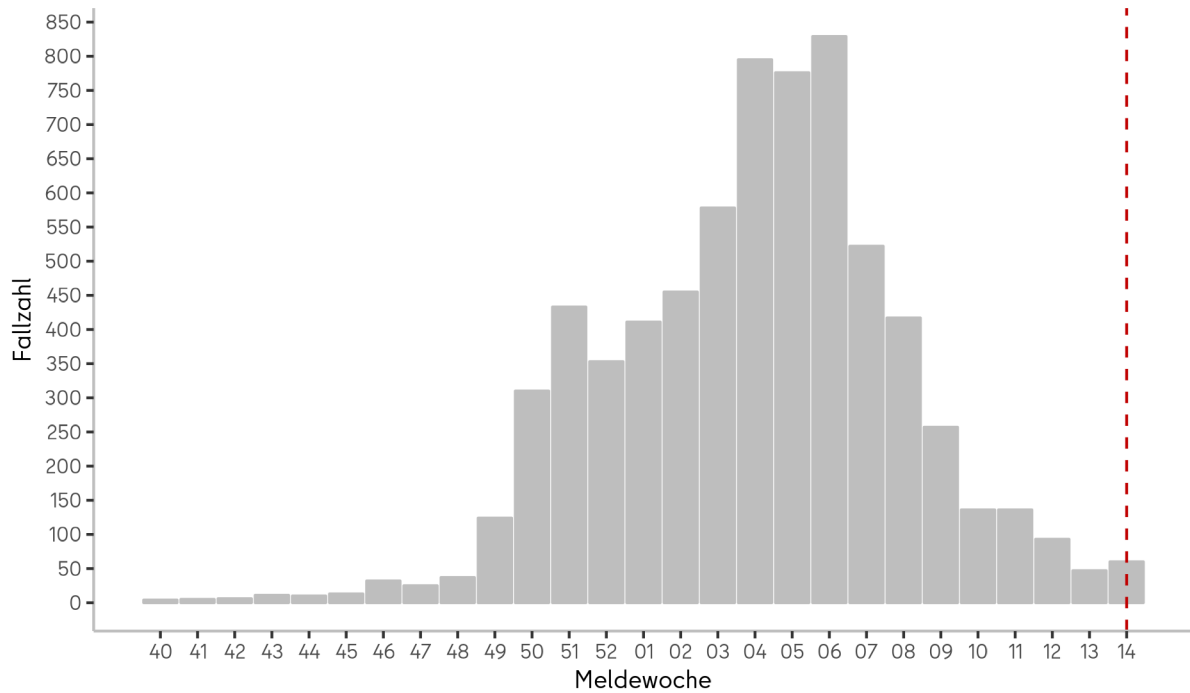


Abb. 4.1: An das LAGeSo übermittelte Influenza-Erkrankungen im Zeitraum von der 40. MW 2023 bis zur Berichtswoche.

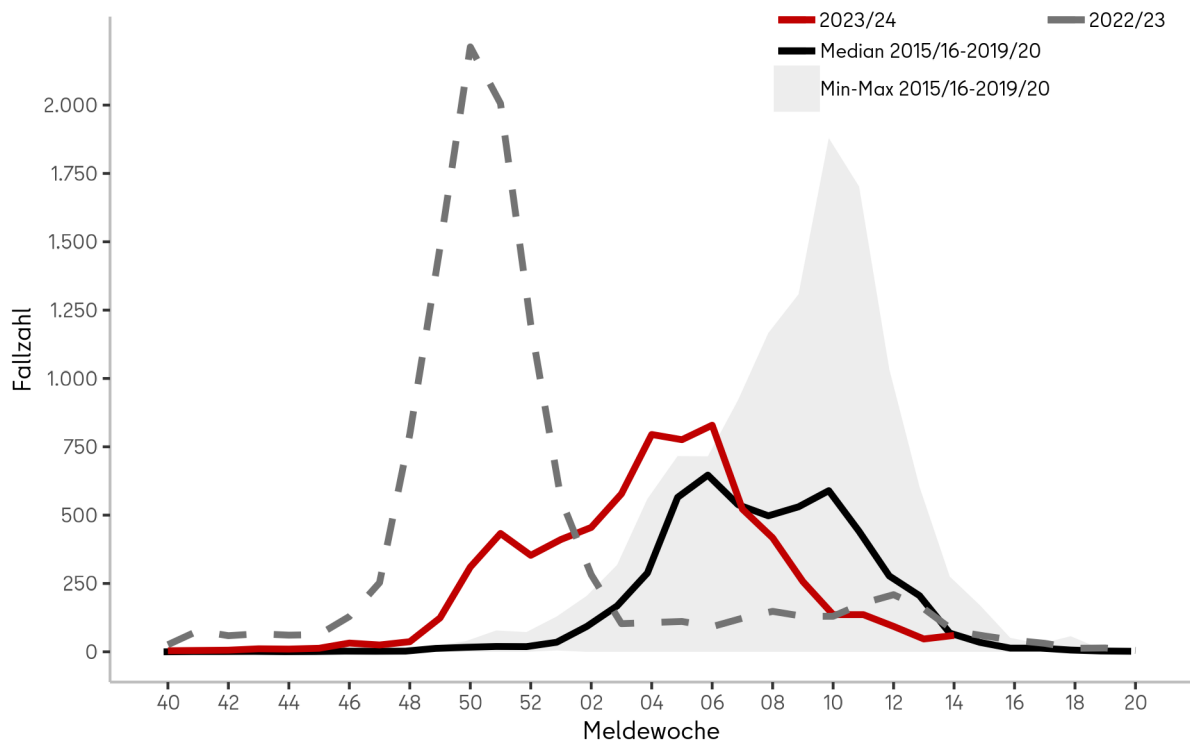


Abb. 4.2: Influenza-Erkrankungen nach Meldewochen für die Saison 2022/2023 (seit der 40. MW, 2022, grau) und die Saison 2023/2024 (seit der 40. MW, 2023, rot), im Vergleich mit dem Median der vergangenen fünf Jahre (schwarz) mit Minimum und Maximum (grau).

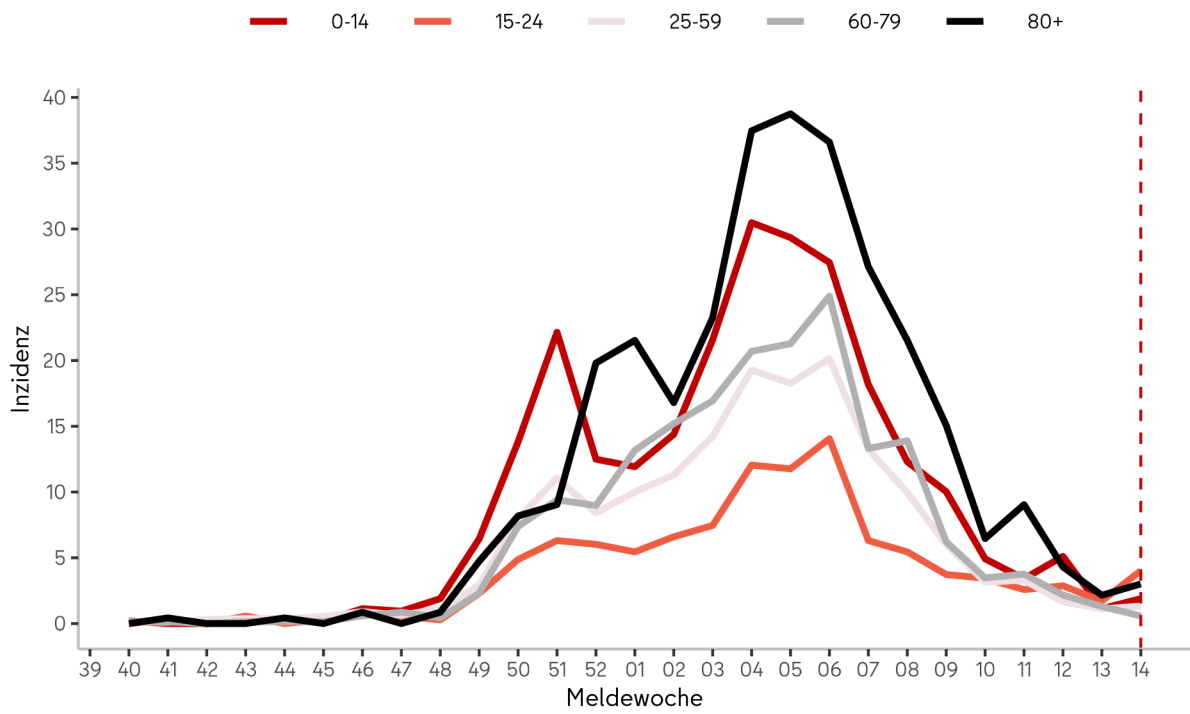


Abb. 4.3: Inzidenz (Fälle pro 100.000 EW) der Influenza-Erkrankungen nach Altersgruppe für die Saison 2023/2024 (seit der 40.MW, 2023).

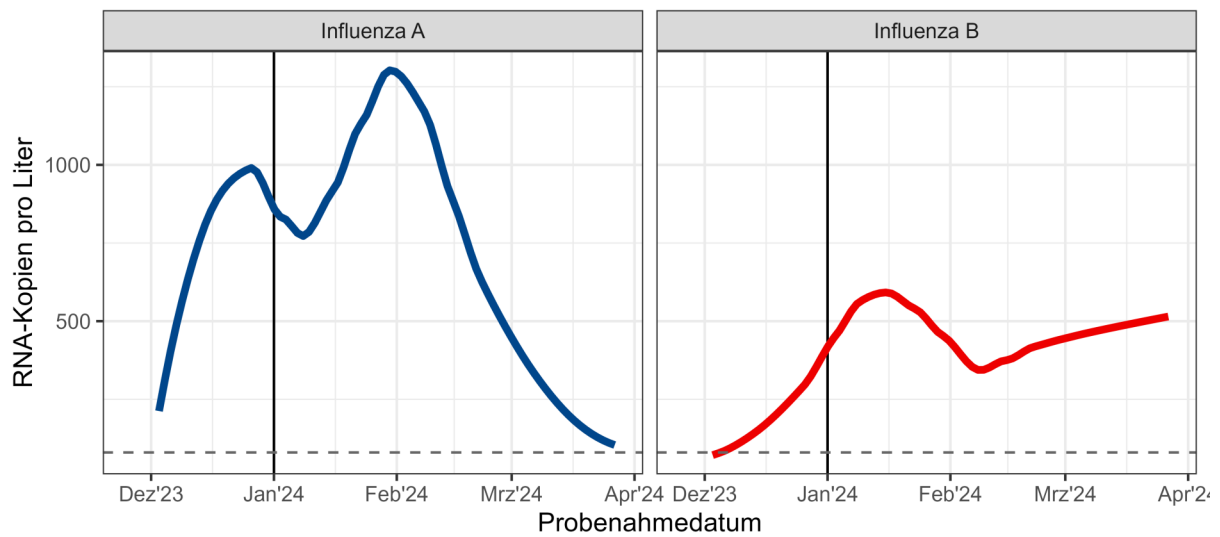


Abb. 4.4: Influenza RNA-Konzentration im Berliner Abwasser.



Tab. 4.1: An das LAGeSo übermittelte Influenzaerkrankungen nach Meldebezirk für die Berichtswoche und für die Saison 2023/2024 (seit der 40. MW, 2023).

Bezirke	Fallzahl Berichtswoche	Inzidenz* Berichtswoche	Gesamtfallzahl in der Saison 2023/24	Inzidenz* in der Saison 2023/24
Charlottenburg-Wilmersdorf	5	1,6	672	211,8
Friedrichshain-Kreuzberg	3	1,1	408	145,4
Lichtenberg	4	1,4	318	108,5
Marzahn-Hellersdorf	9	3,3	458	166,6
Mitte	7	1,9	989	261,8
Neukölln	4	1,2	484	151,2
Pankow	7	1,7	1.002	247,5
Reinickendorf	5	1,9	475	182,3
Spandau	2	0,8	417	173,4
Steglitz-Zehlendorf	3	1,0	582	199,1
Tempelhof-Schöneberg	1	0,3	610	178,2
Treptow-Köpenick	10	3,7	460	168,4
<b>Summe</b>	<b>60</b>	<b>1,6</b>	<b>6.875</b>	<b>186,9</b>

Tab. 4.2: An das LAGeSo übermittelte Influenzaerkrankungen nach Altersgruppe für die Berichtswoche und für die Saison 2023/2024 (seit der 40. MW, 2023).

Altersgruppe	Fallzahl Berichtswoche	Inzidenz* Berichtswoche	Gesamtfallzahl in der Saison 2023/24	Inzidenz* in der Saison 2023/24
0-4	8	4,2	714	377,4
5-9	2	1,1	464	260,8
10-14	0	0,0	152	94,3
15-19	7	4,7	175	116,7
20-24	7	3,5	208	104,7
25-29	4	1,5	293	109,0
30-39	12	1,9	1.008	159,4
40-49	5	1,1	884	189,6
50-59	4	0,8	967	189,7
60-69	1	0,3	694	175,6
70-79	3	1,0	602	203,5
80+	7	3,0	714	307,5
<b>Summe</b>	<b>60</b>	<b>1,6</b>	<b>6.875</b>	<b>186,9</b>

\*Fallzahl pro 100.000 Einwohner; Datenquelle: Amt für Statistik Berlin-Brandenburg, Bevölkerungsfortschreibung, Stichtag 31.12.2021

5. Abbildung ausgewählter Infektionskrankheiten

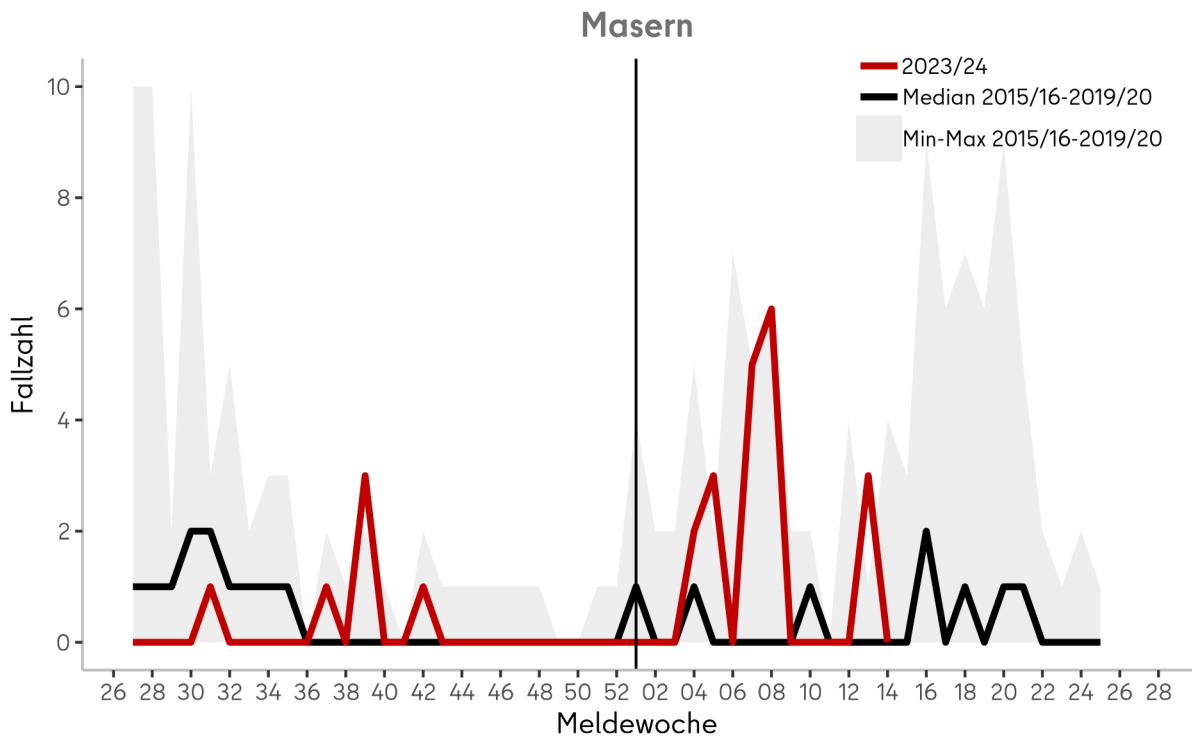


Abb. 5.1: An das LAGeSo übermittelte Masern-Erkrankungen im Zeitraum von der 27. MW 2023 bis zur Berichtswoche.

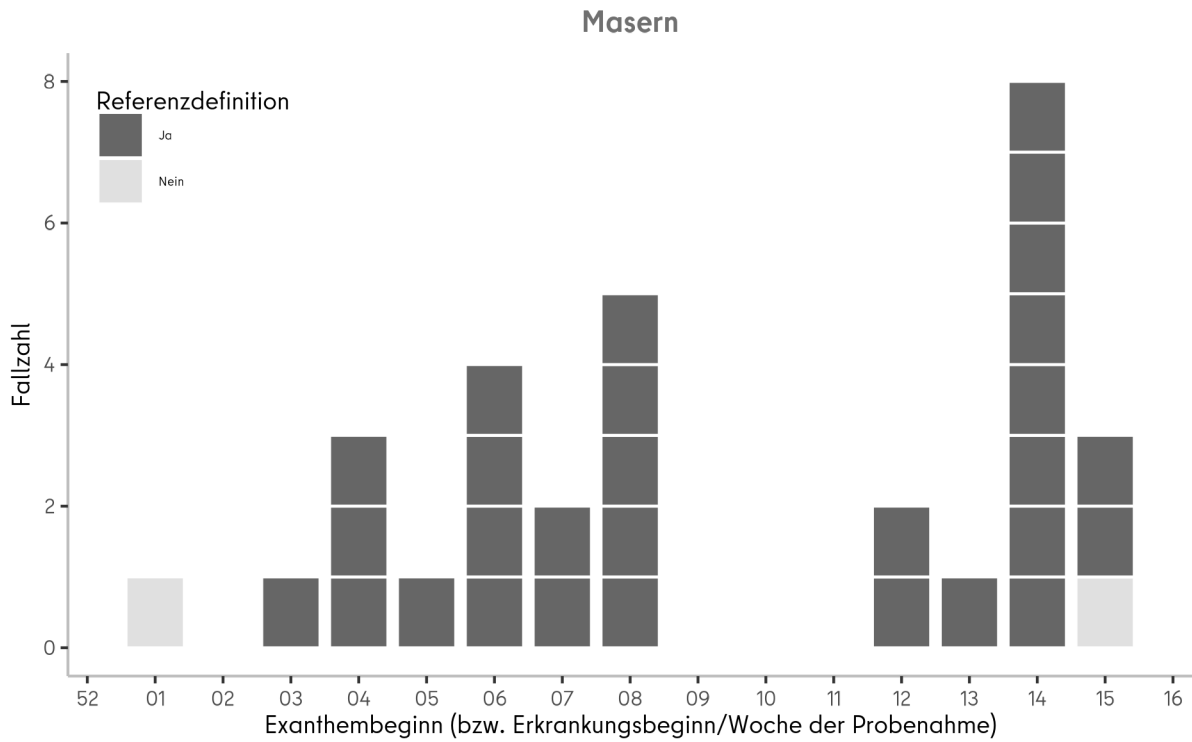


Abb. 5.2: An das LAGeSo übermittelte Masern-Fälle nach Exanthembeginn (bzw. Erkrankungsbeginn/Woche der Probenahme) im Zeitraum von der 1. MW 2024 bis zum Zeitpunkt der Veröffentlichung.

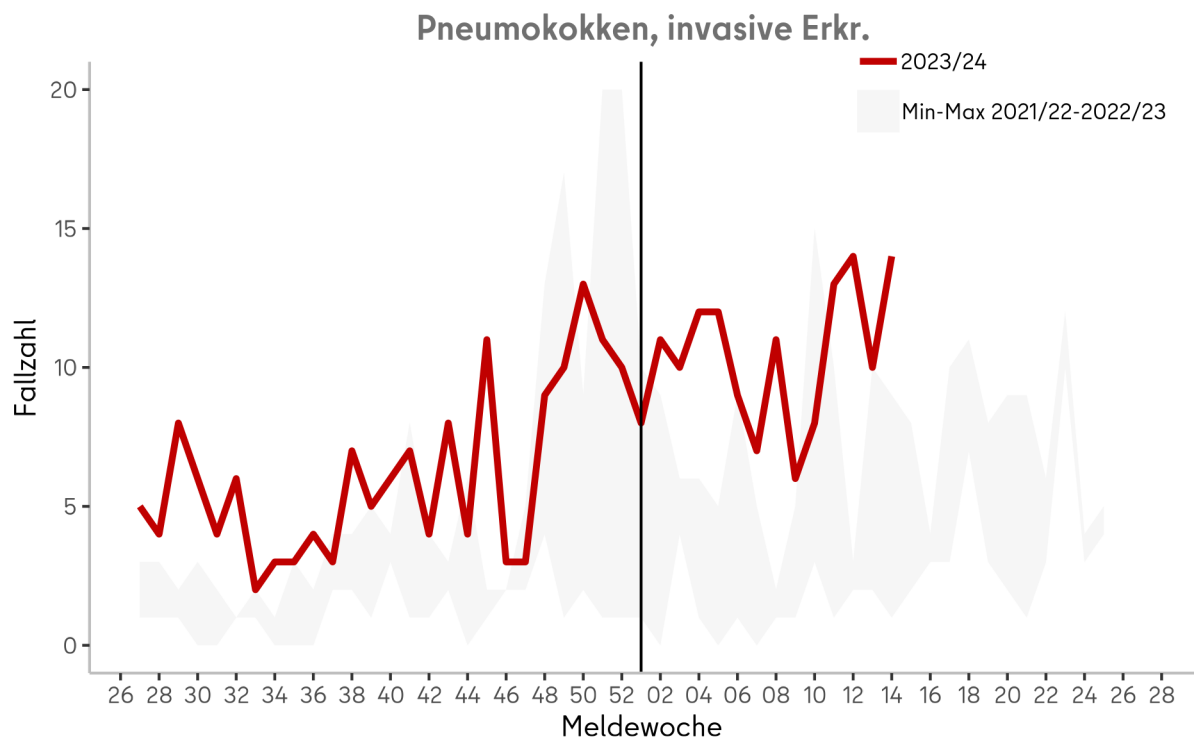


Abb. 5.3: An das LAGeSo übermittelte Pneumokokken-Erkrankungen im Zeitraum von der 27. MW 2023 bis zur Berichtswoche.

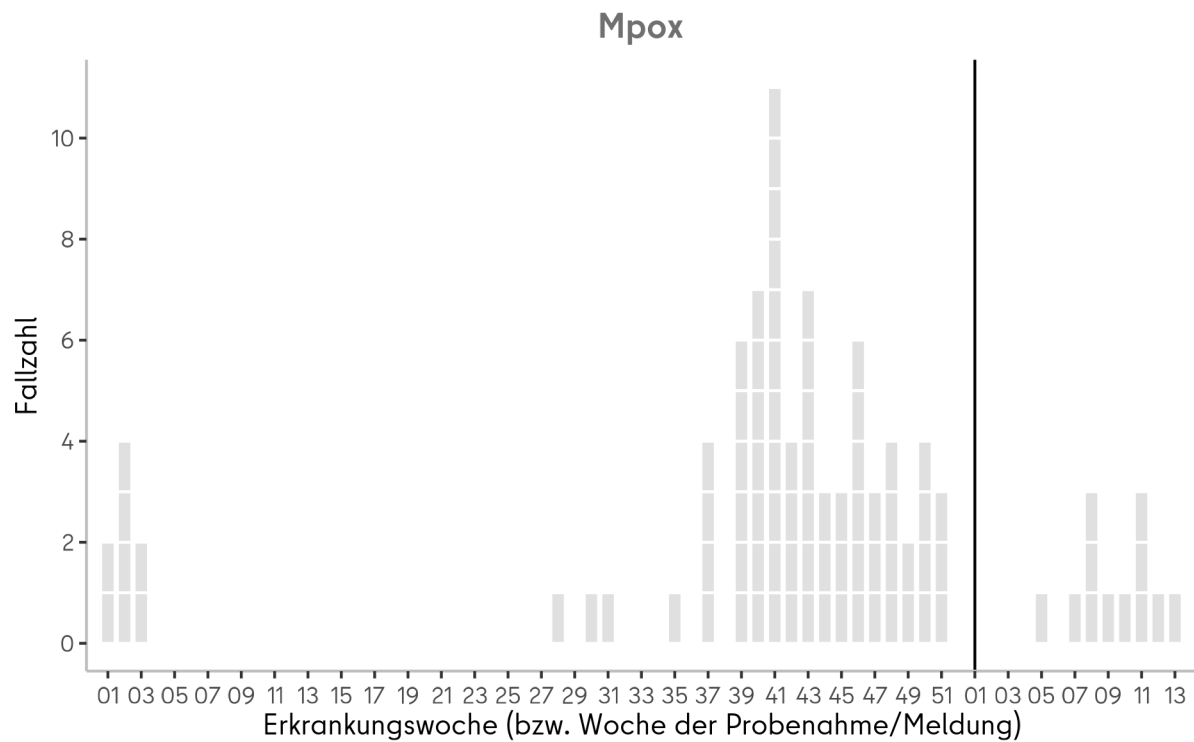


Abb. 5.4: An das LAGeSo übermittelte Mpox-Erkrankungen nach Erkrankungswoche (bzw. Woche der Probenahme/Meldung) im Zeitraum von der 01. MW 2023 bis zur Berichtswoche.

**6. Alle meldepflichtigen Infektionskrankheiten nach Bezirken für das Jahr 2024**

Tab. 6.1: An das LAGeSo übermittelte Nachweise von Krankheitserregern und Krankheiten

Erreger/Krankheit <sup>1</sup>	Land Berlin			Fallzahl je Bezirk, kumulativ (1.-aktuelle Berichtswoche 2024)												
	Fallzahl aktuelle Berichtswoche	Fallzahl kumulativ 2024 <sup>5</sup>	Median 2015-2019 <sup>6</sup>	Charlottenburg-Wilmersdorf	Friedrichshain-Kreuzberg	Lichtenberg	Marzahn-Hellersdorf	Mitte	Neukölln	Pankow	Reinickendorf	Spandau	Steglitz-Zehlendorf	Tempelhof-Schöneberg	Treptow-Köpenick	
<i>Acinetobacter</i> spp. <sup>2</sup>	1	31	23	3	4	0	4	8	0	1	1	2	2	4	2	
Adenovirus-Konjunktivitis	0	1	4	0	0	0	0	0	0	0	1	0	0	0	0	
Arbovirus-Erkrankungen	0	0	0	0	0	0	0	0	0	0	0	0	0	0	0	
Bomaviren <sup>3</sup>	0	0		0	0	0	0	0	0	0	0	0	0	0	0	
Botulismus	0	0	0	0	0	0	0	0	0	0	0	0	0	0	0	
Brucellose	0	0	1	0	0	0	0	0	0	0	0	0	0	0	0	
Campylobacter-Enteritis	13	381	616	31	30	32	37	25	35	51	31	20	28	35	26	
<i>Candida auris</i> <sup>3</sup>	0	0		0	0	0	0	0	0	0	0	0	0	0	0	
Chikungunya-Fieber <sup>2</sup>	0	3	2	2	0	0	0	0	0	1	0	0	0	0	0	
Cholera	0	0	0	0	0	0	0	0	0	0	0	0	0	0	0	
CJK (Creutzfeldt-Jakob-Krankheit)	0	1	0	0	0	0	0	0	0	1	0	0	0	0	0	
<i>Clostridioides</i> diff., schw. Verl. <sup>2</sup>	0	9	39	1	0	1	1	0	0	2	0	0	3	0	1	
COVID-19 <sup>3</sup>	34	1.856		190	121	105	127	259	105	195	151	133	138	114	218	
Denguefieber	0	39	20	5	5	0	0	2	6	7	3	0	4	7	0	
Diphtherie	0	2	0	0	0	0	0	2	0	0	0	0	0	0	0	
EHEC-Erkrankung	2	17	25	2	3	0	0	3	0	1	3	1	1	1	2	
Enterobacterales <sup>2</sup>	10	172	71	27	13	0	22	33	7	12	6	12	16	17	7	
FSME (Frühsummer-Men.enzeph.)	0	0	0	0	0	0	0	0	0	0	0	0	0	0	0	
Giardiasis	5	87	92	11	11	3	1	14	11	9	4	4	5	10	4	
<i>Haemophilus</i> infl., invasive Erkr.	1	22	14	3	2	1	2	2	1	6	1	0	1	2	1	
Hantavirus-Erkrankung	0	0	0	0	0	0	0	0	0	0	0	0	0	0	0	
Hepatitis A	1	11	22	0	1	0	1	1	1	1	1	0	2	2	1	
Hepatitis B	8	379	40	48	33	10	33	57	35	39	24	23	14	32	31	
Hepatitis C	5	137	80	18	21	6	5	25	11	4	12	11	9	11	4	
Hepatitis D	0	0	0	0	0	0	0	0	0	0	0	0	0	0	0	
Hepatitis E	0	45	31	4	3	4	3	3	3	3	7	3	3	9	0	
HUS, enteropathisch	0	1	0	0	0	0	0	1	0	0	0	0	0	0	0	
Influenza, saisonal	60	5.512	4.067	524	318	266	409	727	406	785	360	321	486	504	406	
Keuchhusten	2	57	230	1	5	1	8	6	6	11	4	3	2	3	7	
Kryptosporidiose	0	31	27	5	3	1	2	2	3	0	1	2	3	6	3	
Legionellose	1	21	26	4	1	1	1	4	2	2	3	0	1	1	1	
Leptospirose	0	2	1	0	0	0	0	1	1	0	0	0	0	0	0	
Listeriose	0	8	5	0	0	0	1	1	1	0	1	2	0	1	1	
Lyme-Borreliose	4	75	43	3	6	4	15	5	8	11	8	3	4	3	5	
Malaria <sup>3</sup>	0	16		3	2	1	1	1	2	1	2	0	1	2	0	
Masern	0	19	12	2	5	1	0	2	2	0	0	0	0	6	1	

Erreger/Krankheit <sup>1</sup>	Land Berlin			Fallzahl je Bezirk, kumulativ (1.-aktuelle Berichtswoche 2024)												
	Fallzahl aktuelle Berichtswoche	Fallzahl kumulativ 2024 <sup>5</sup>	Median 2015-2019 <sup>6</sup>	Charlottenburg-Wilmersdorf	Friedrichshain-Kreuzberg	Lichtenberg	Marzahn-Hellersdorf	Mitte	Neukölln	Pankow	Reinickendorf	Spandau	Steglitz-Zehlendorf	Tempelhof-Schöneberg	Treptow-Köpenick	
Meningokokken, invasive Erkr.	0	4	7	0	2	0	1	1	0	0	0	0	0	0	0	
Mpox <sup>3</sup>	1	13		0	2	0	0	4	0	4	0	0	1	2	0	
MRSA, invasive Infektion	3	21	47	3	2	0	2	1	2	5	1	4	1	0	0	
Mumps	0	9	9	0	0	0	1	3	0	1	1	0	1	1	1	
Nicht-Cholera-Vibrien <sup>3</sup>	0	0		0	0	0	0	0	0	0	0	0	0	0	0	
Norovirus-Gastroenteritis	89	2.463	1.605	227	144	213	255	216	150	226	212	177	295	201	147	
Omithose	0	0	0	0	0	0	0	0	0	0	0	0	0	0	0	
Orthopocken <sup>3</sup>	0	0		0	0	0	0	0	0	0	0	0	0	0	0	
Paratyphus	0	1	1	1	0	0	0	0	0	0	0	0	0	0	0	
Pneumokokken, invasive Erkr. <sup>3</sup>	14	145		17	10	0	9	21	20	11	8	11	11	19	8	
Q-Fieber	0	1	0	0	0	0	0	0	0	0	1	0	0	0	0	
RSV (Resp.-Synzytial-Virus) <sup>3</sup>	24	983		109	40	46	59	119	109	99	91	114	77	69	51	
Rotavirus-Gastroenteritis	27	277	639	20	22	27	22	25	23	23	24	15	30	36	10	
Röteln	0	1	0	0	0	0	0	0	1	0	0	0	0	0	0	
Salmonellose	1	90	97	9	4	3	6	12	8	13	6	10	8	6	5	
Shigellose	1	42	23	0	4	2	1	7	5	12	1	2	0	6	2	
Trichinellose	0	0	0	0	0	0	0	0	0	0	0	0	0	0	0	
Tuberkulose <sup>4</sup>	5	69		6	4	28	4	9	3	3	0	3	3	3	3	
Tularämie	0	0	0	0	0	0	0	0	0	0	0	0	0	0	0	
Typhus abdominalis	0	0	2	0	0	0	0	0	0	0	0	0	0	0	0	
West-Nil-Fieber	0	0	0	0	0	0	0	0	0	0	0	0	0	0	0	
Windpocken	18	400	519	14	40	17	12	23	19	29	86	31	49	21	59	
Yersiniose	1	36	19	4	3	0	5	3	1	9	0	5	1	3	2	
Zikavirus-Erkrankung <sup>2</sup>	0	3	0	0	1	0		0	0	0	1	0	0	1	0	
<b>Gesamtergebnis</b>	<b>331</b>	<b>13.493</b>		<b>1.297</b>	<b>865</b>	<b>773</b>	<b>1.050</b>	<b>1.628</b>	<b>987</b>	<b>1.578</b>	<b>1.055</b>	<b>913</b>	<b>1.200</b>	<b>1.138</b>	<b>1.009</b>	

<sup>1</sup> Erreger/Krankheiten, in denen in den fünf vorpandemischen Jahren keine Fälle an das LAGeSo übermittelt wurden, sind nicht dargestellt (z. B. virale hämorrhagische Fieber, Pest, Tollwut).

<sup>2</sup> Angegeben ist der Median der Jahre 2017-2019, da die Meldepflicht 2016 eingeführt wurde.

<sup>3</sup> Keine Angabe zum Median möglich, da die Meldepflicht im Jahr 2020 oder später eingeführt wurde.

<sup>4</sup> Keine Angabe zum Median möglich, da das Zentrum für tuberkulosekranke und -gefährdete Menschen erst seit 2023 wieder nach dem aktuellen, vom RKI vorgegebenen Falldefinitionsschema an das LAGeSo übermittelt.

<sup>5</sup> Die kumulierte Anzahl umfasst die Fälle von der 1. bis zur aktuellen Berichtswoche 2024.

<sup>6</sup> Der Median umfasst die Fälle der vorpandemischen Jahre (2015-2019) von der 1. bis zur aktuellen Berichtswoche.

## Impressum

### Herausgeber

Landesamt für Gesundheit und Soziales Berlin (LAGeSo)  
Fachgruppe Surveillance und Epidemiologie von Infektionskrankheiten (I C 1)

Turmstraße 21, Haus A  
10559 Berlin

E-Mail: [infektionsschutz@lageso.berlin.de](mailto:infektionsschutz@lageso.berlin.de)

Internet: <https://www.berlin.de/lageso/gesundheit/infektionskrankheiten>



### Redaktion

Dr. Julia Bitzegeio  
Anke Lontzek  
Francisco Rios  
Dr. Claudia Ruscher  
Lina Schienemeyer  
Sylvia Wendt

### Bezugsquelle

Der Wochenbericht ist online abrufbar unter:

<https://www.berlin.de/lageso/gesundheit/infektionskrankheiten/berichte-veroeffentlichungen>

