



# Epi-Info

## Wochenübersicht - Meldewoche 15/2024



über die im Land Berlin gemäß IfSG erfassten Infektionskrankheiten  
herausgegeben am 18.04.2024 (Datenstand: 17.04.2024, 9:00 Uhr)

### Inhalt

#### 1. Allgemeine Lage

#### 2. Meldepflichtige Infektionskrankheiten der aktuellen Berichtswoche

An das LAGeSo übermittelte Nachweise von Krankheitserregern und Krankheiten

#### 3. Krankheitsausbrüche

Ausbrüche durch meldepflichtige Erreger/Krankheiten  
Nosokomiale Ausbrüche

#### 4. Influenza Saison 2023/2024

#### 5. Abbildung ausgewählter Infektionskrankheiten

Masern  
Pneumokokken  
Mpox

#### 6. Alle meldepflichtigen Infektionskrankheiten nach Bezirken für das Jahr 2024

## 1. Allgemeine Lage

In der 15. Meldewoche (MW) wurden dem LAGeSo 20 Masernfälle aus zwei Bezirken übermittelt. In beiden Bezirken kam es zu Ausbruchsgeschehen in Gemeinschaftsunterkünften, für die auch in der aktuellen Woche (16. MW) bereits drei weitere Fälle mit epidemiologischem Zusammenhang übermittelt wurden.

Bei dem ersten Ausbruch handelt es sich um eine familiäre Häufung von bislang zwei Personen. Der Exanthembeginn war bei beiden Fällen der 02.04.2024 und beide Fälle waren ungeimpft. Die Infektionsquelle ist bisher unbekannt. In der Unterkunft wurden Riegelungsimpfungen durchgeführt.

Der zweite Ausbruch schließt nach aktuellem Stand 20 Fälle ein. Dabei handelt es sich um neun Kinder und Jugendliche im Alter zwischen 5 und 17 Jahren und elf Erwachsene im Alter zwischen 19 und 65 Jahren. Acht Fälle sind bislang labordiagnostisch bestätigt, neun weitere Fälle erfüllen aufgrund klinischer Symptome die Referenzdefinition und drei Fälle erfüllen (noch) nicht die Referenzdefinition. Mehrere Proben sind ans Nationale Referenzzentrum (NRZ) gesandt worden. Die Exanthembeginne lagen zwischen dem 02.04.2024 und 12.04.2024. Die Infektionsquelle, die zum Eintrag in die Unterkunft geführt hat, konnte bislang nicht ermittelt werden. Eine Person wurde stationär im Krankenhaus behandelt. Zwei Fälle sind zweifach geimpft, sieben Fälle haben am 06.04.2024 bzw. 09.04.2024 noch eine Riegelungsimpfung erhalten und zeigten danach Krankheitssymptome.

Bei einem weiteren Fall, der nicht im Zusammenhang mit den beiden Geschehen steht, steht die labordiagnostische Bestätigung noch aus.

Die Gesamtfallzahl für Masern in Berlin liegt aktuell bei 43 Fällen von denen 39 der Referenzdefinition entsprechen (siehe [Abb. 5.1](#)). Auch aufgrund von zahlreichen Ausbruchsgeschehen in Europa wie [Österreich](#), [Großbritannien](#) und [Rumänien](#) und darüber hinaus kann es jederzeit zu weiteren Importen und einer Weiterverbreitung in Berlin kommen.

In der Berichtswoche ist die Anzahl der übermittelten **Influenza**-Erkrankungen mit 41 Fällen im Vergleich zur Vorwoche (n = 59) deutlich zurückgegangen. Detaillierte Informationen zu Influenza sind unter [Abschnitt 4](#) zu finden.

Die Zahl der invasiven Infektionen durch **Pneumokokken** (*Streptococcus pneumoniae*) bleibt auch in der Berichtswoche weiter auf leicht erhöhtem Niveau. Dem LAGeSo wurden wie bereits in der Vorwoche 14 Fälle übermittelt. Die Fälle sind im medianen Alter von 69 Jahren (Spanne 32-86 Jahre). Für einen der Fälle ist eine Impfung gegen Pneumokokken in den Meldedaten angegeben, allerdings liegt diese Information nur für vier der Fälle vor. Die kumulative Gesamtfallzahl für das Jahr 2024 liegt damit bei 159 Fällen.

Infektionen mit *Streptococcus pneumoniae* sind die Hauptursache für nicht-nosokomiale Pneumonien und die häufigste Ursache für bakterielle Meningitiden bei Erwachsenen. Invasive Infektionen betreffen vor allem Kleinkinder im Alter unter zwei Jahren und ältere Menschen über 60 Jahren, für die deshalb auch eine Impfung mit dem 20-valenten Konjugatimpfstoff (PCV20) durch die [STIKO](#) empfohlen wird. Die Inzidenz von Pneumokokken-Infektionen erreicht in den Wintermonaten ihren Höhepunkt und Pneumokokken-bedingten Pneumonien geht häufig eine virale Infektion des Respirationstraktes voraus. Da die bundesweite Meldepflicht für invasive Pneumokokkeninfektionen erst im Jahr 2020 eingeführt wurde, liegen keine Vergleichsdaten aus den vorpandemischen Jahren vor und Vergleiche zu Vorjahren während der COVID-19-Pandemie unterliegen großen Einschränkungen (siehe [Abb. 5.3](#)).

Darüber hinaus wurden dem LAGeSo vier neue **Mpox**-Fälle übermittelt (siehe [Abb. 5.4](#)). Hierbei handelt es sich um vier Männer im Alter zwischen 20 und 65 Jahren, die zwischen Ende März und Anfang April mit dem typischen Krankheitsbild (Fieber und Hautläsionen) erkrankt sind. Ob epidemiologische Zusammenhänge zwischen den Infektionen bestehen, wird derzeit noch ermittelt. Drei der Fälle sind nicht gegen Mpox geimpft und bei einem Fall konnte der Impfstatus nicht ermittelt werden.

Erstmals wurde in diesem Jahr ein Fall aufgrund der Erkrankung stationär behandelt.

Insgesamt steigt damit die Zahl der übermittelten Mpox-Fälle für 2024 auf 17. Weiterhin sind ausschließlich Männer im medianen Alter von 38 Jahren betroffen. Von den insgesamt 17 Fällen sind acht Fälle gegen Mpox geimpft (davon sechs zweifach, eine einfach und bei einer Person gibt es keine Angaben zur Zahl der Impfdosen). Aufgrund der anstehenden Pride-Saison und der damit einhergehenden erhöhten Reiseaktivitäten sowie diverser Großveranstaltungen der Community muss mit dem Auftreten weiterer Fälle in den kommenden Wochen und Monaten gerechnet werden.

Informationen zu **COVID-19** in Berlin, finden Sie in unserem [Lagebericht](#).

Für die 15. MW wurden 6 **Ausbrüche** mit gesamt 41 Erkrankten übermittelt, darunter vier nosokomiale Ausbrüche mit 18 Erkrankten (siehe [unter 3](#)).

## 2. Meldepflichtige Infektionskrankheiten der aktuellen Berichtswoche

Tab. 2.1: An das LAGeSo übermittelte Nachweise von Krankheitserregern und Krankheiten für die aktuelle Berichtswoche

Erreger/Krankheit <sup>1</sup>	Fallzahl aktuelle Berichtswoche	Fallzahl kumulativ 2024 <sup>5</sup>	Median 2015-2019 <sup>6</sup>
Acinetobacter spp. <sup>2</sup>	4	35	26
Campylobacter-Enteritis	25	422	658
Clostridioides diff., schw. Verl. <sup>2</sup>	1	11	36
COVID-19 <sup>3</sup>	19	1.875	
Denguefieber	4	60	23
Enterobacterales <sup>2</sup>	12	186	76
Giardiasis	2	89	98
Haemophilus infl., invasive Erkr.	4	27	17
Hepatitis A	1	12	23
Hepatitis B	14	396	44
Hepatitis C	10	147	85
Hepatitis E	2	49	33
Influenza, saisonal	41	5.553	4.155
Keuchhusten	10	70	239
Kryptosporidiose	2	34	30
Legionellose	4	25	26
Listeriose	1	9	6
Lyme-Borreliose	3	81	49
Malaria <sup>3</sup>	1	17	
Masern	18	37	12
Mpox <sup>3</sup>	4	17	
Norovirus-Gastroenteritis	49	2.527	1.631
Pneumokokken, invasive Erkr. <sup>3</sup>	14	159	
Rotavirus-Gastroenteritis	39	329	708
RSV (Resp.-Synzytial-Virus) <sup>3</sup>	9	992	
Salmonellose	5	96	101
Shigellose	4	48	24
Tuberkulose <sup>4</sup>	2	73	
Windpocken	16	422	547
Yersiniose	2	38	20
<b>Gesamtergebnis</b>	<b>322</b>	<b>13.836</b>	

<sup>1</sup> Erreger/Krankheiten, in denen in den fünf vorpandemischen Jahren keine Fälle an das LAGeSo übermittelt wurden, sind nicht dargestellt (z. B. virale hämorrhagische Fieber, Pest, Tollwut).

<sup>2</sup> Angegeben ist der Median der Jahre 2017-2019, da die Meldepflicht 2016 eingeführt wurde.

<sup>3</sup> Keine Angabe zum Median möglich, da die Meldepflicht im Jahr 2020 oder später eingeführt wurde.

<sup>4</sup> Keine Angabe zum Median möglich, da das Zentrum für tuberkulosekranke und -gefährdete Menschen erst seit 2023 wieder nach dem aktuellen, vom RKI vorgegebenen Falldefinitionsschema an das LAGeSo übermittelt.

<sup>5</sup> Die kumulierte Anzahl umfasst die Fälle von der 1. bis zur aktuellen Berichtswoche 2024.

<sup>6</sup> Der Median umfasst die Fälle der vorpandemischen Jahre (2015-2019) von der 1. bis zur aktuellen Berichtswoche.

### 3. Krankheitsausbrüche

#### 3.1. Ausbrüche durch meldepflichtige Erreger / Krankheiten

Tab. 3.1: Anzahl der Häufungen und Gesamtfallzahl nach Erreger/Krankheit für die Berichtswoche<sup>1</sup> sowie kumulative Übersicht für das Jahr 2024

Erreger / Krankheit	Berichtswoche		kumulativ 2024	
	Zahl der Ausbrüche	Gesamtfallzahl	Zahl der Ausbrüche	Gesamtfallzahl
Campylobacter			4	9
COVID-19			1	2
Influenza			25	63
Keuchhusten			4	10
Kryptosporidiose			1	4
Masern	2	23	5	34
Norovirus			51	158
Rotavirus			4	9
RSV			3	8
Windpocken			21	116
<b>Summe</b>	<b>2</b>	<b>23</b>	<b>119</b>	<b>413</b>

<sup>1</sup> Ausschlaggebend für die Berichterstattung von Ausbrüchen ist die Meldewoche des erkrankten Falles im Ausbruch.

### 3.2. Nosokomiale Ausbrüche

Tab. 3.2: Anzahl der Häufungen und Gesamtfallzahl nach Erreger/Krankheit für die Berichtswoche<sup>1</sup> sowie kumulative Übersicht für das Jahr 2024

Erreger / Krankheit	Berichtswoche		kumulativ 2024	
	Zahl der Ausbrüche	Gesamtfallzahl	Zahl der Ausbrüche	Gesamtfallzahl
<i>A. baumannii</i> 4MRGN			1	6
<i>Clostridioides difficile</i>			2	5
COVID-19			19	78
Vancomycin-resistente <i>Enterococcus faecium</i> (VRE)	1	3	1	3
<i>Klebsiella pneumoniae</i> 4MRGN			1	6
<i>Klebsiella pneumoniae</i> 3MRGN			1	3
Influenza			17	102
Gastroenteritis ohne Labornachweis	1	6	7	112
Norovirus	2	9	168	1.730
<i>Pseudomonas aeruginosa</i> 4MRGN			2	9
Rotavirus			3	12
RSV			1	6
Scabies			1	7
<b>Summe</b>	<b>4</b>	<b>18</b>	<b>224</b>	<b>2.079</b>

<sup>1</sup> Ausschlaggebend für die Berichterstattung von Ausbrüchen ist die Meldewoche des ersterkrankten Falles im Ausbruch.

## 4. Influenza-Saison 2023/2024

### Zur aktuellen Situation im Land Berlin

In der 15. MW 2024 wurden dem LAGeSo 41 Fälle saisonaler Influenza übermittelt. Dies stellt einen deutlichen Rückgang der Fälle um fast 31% im Vergleich zur Vorwoche (n = 59) dar. Die Fallzahl liegt weiterhin unter dem Median der vorpandemischen Jahre 2015-2020 (siehe [Abb. 4.2](#)), was auf den früheren Beginn und damit auch früheren Peak der Grippewelle in dieser Saison zurückzuführen ist. Nach Definition des Robert Koch-Instituts endete die Grippewelle mit der 12. KW 2024.

Das mediane Alter der übermittelten Fälle ist in der Berichtswoche leicht gesunken und liegt bei 31 Jahren (Interquartilspanne 19-39 Jahre). Das Geschlechterverhältnis für die gesamte Grippesaison ist ausgeglichen, in der Berichtswoche waren allerdings etwas mehr Männer betroffen (54%). In allen Altersgruppen, sowohl bei den Kindern als auch bei den Erwachsenen, ist die Inzidenz (Fälle pro 100.000) im Vergleich zur Vorwoche leicht gesunken (siehe [Abb. 4.3](#)). Die höchsten Inzidenzen in der aktuellen Saison (Beginn 40. MW) wurden in der jüngsten Altersgruppe (0-4 Jahre) und in der ältesten Altersgruppe (80 Jahre und älter) beobachtet (siehe [Tab. 4.2](#)).

Seit der Vorwoche sind weiterhin Influenza-B Viren (n = 35; 85%) häufiger als Influenza A Viren nachgewiesen worden. Die Influenza-A Nachweise sind von 38% in der Vorwoche auf 15% in der Berichtswoche zurückgegangen. Für 25 Fälle liegen Informationen zur Hospitalisierung vor. Für vier dieser Fälle war eine stationäre Behandlung im Krankenhaus erforderlich. Ein Grund für die Hospitalisierung war bei drei Fällen bekannt, davon wurde ein Fall aufgrund der Erkrankung stationär behandelt.

Nach Angaben der [Arbeitsgemeinschaft Influenza \(AGI\)](#) des Robert Koch-Instituts ist die Aktivität akuter respiratorischer Erkrankungen (ARE) in der Bevölkerung in der 15. KW 2024 im Vergleich zur Vorwoche insgesamt relativ stabil geblieben. Im ambulanten Bereich ist die Zahl der Arztbesuche wegen ARE in der 15. KW im Vergleich zur Vorwoche insgesamt ebenfalls stabil geblieben. Von den in dieser Woche an das Nationale Referenzzentrum für Influenzaviren eingesandten Sentinelproben wurden hauptsächlich Rhinoviren (20%), humanen Meta-

pneumoviren (15%), Adenoviren (14%), Parainfluenzaviren (14%), Influenzaviren (7%) und humane saisonale Coronaviren (6%) nachgewiesen. Weitere Viren des Erregerpanels wurden vereinzelt detektiert. Seit der 10. KW 2024 wurden mehr Influenza B-Viren als Influenza A(H1N1)pdm09-Viren detektiert.

Die [European Respiratory Virus Surveillance Summary \(ERVISS\)](#) berichtet weiterhin, dass die Influenza-Aktivität stark variiert zwischen den Ländern, aber generell ein Rückgang der Aktivität beobachtet wird. In 10 Ländern liegt der Anteil der Sentinel-Proben aus der Primärversorgung, die positiv auf Influenzaviren getestet wurden weiterhin über dem epidemischen Grenzwert von 10%. Bei den gemeldeten Influenzavirusnachweisen der Vorwoche handelte es sich auch europaweit weiterhin hauptsächlich um Influenzaviren des Typs B (68%). Von den Influenza-B-Viren, bei denen die Abstammung klassifiziert wurde (n = 68), waren alle vom Typ B/Victoria.

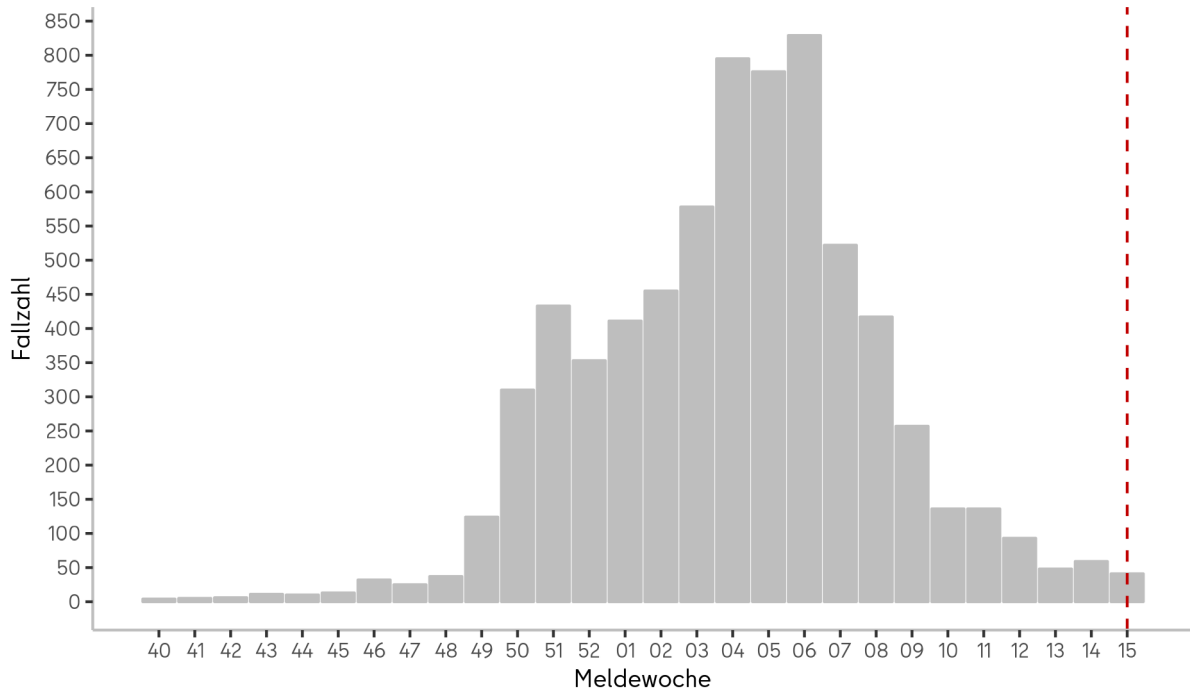


Abb. 4.1: An das LAGeSo übermittelte Influenza-Erkrankungen im Zeitraum von der 40. MW 2023 bis zur Berichtswoche.

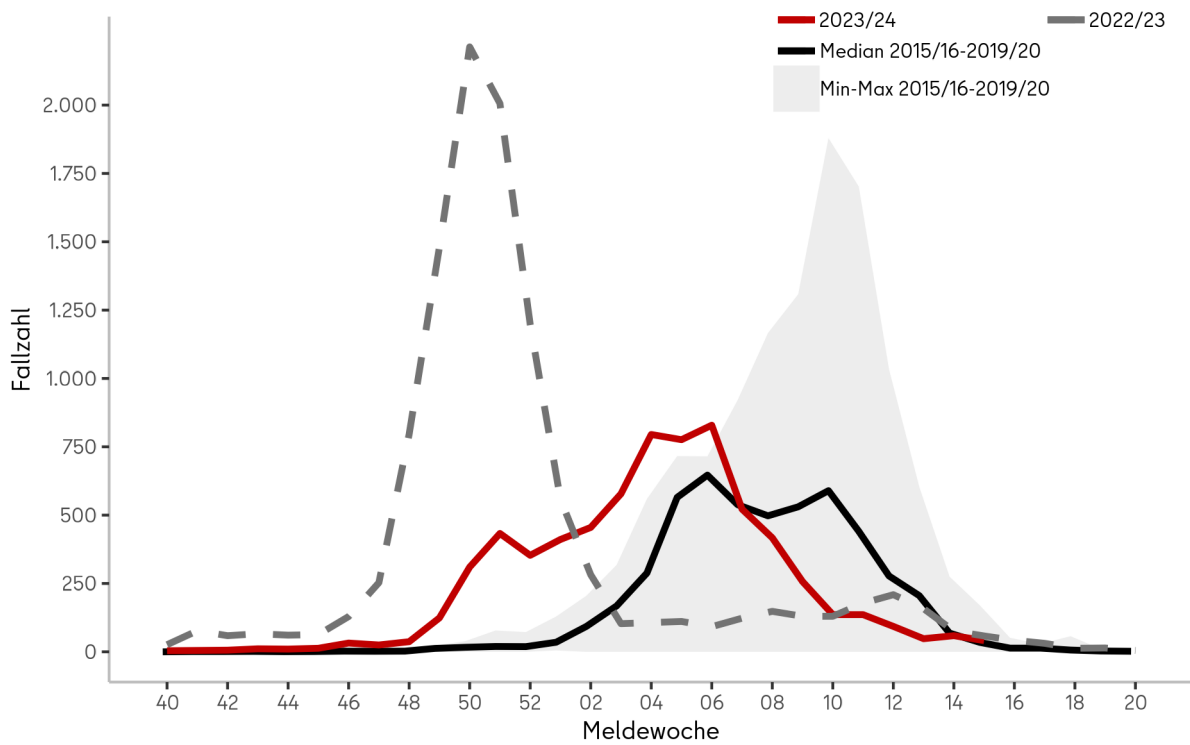


Abb. 4.2: Influenza-Erkrankungen nach Meldewochen für die Saison 2022/2023 (seit der 40. MW, 2022, grau) und die Saison 2023/2024 (seit der 40. MW, 2023, rot), im Vergleich mit dem Median der vergangenen fünf Jahre (schwarz) mit Minimum und Maximum (grau).



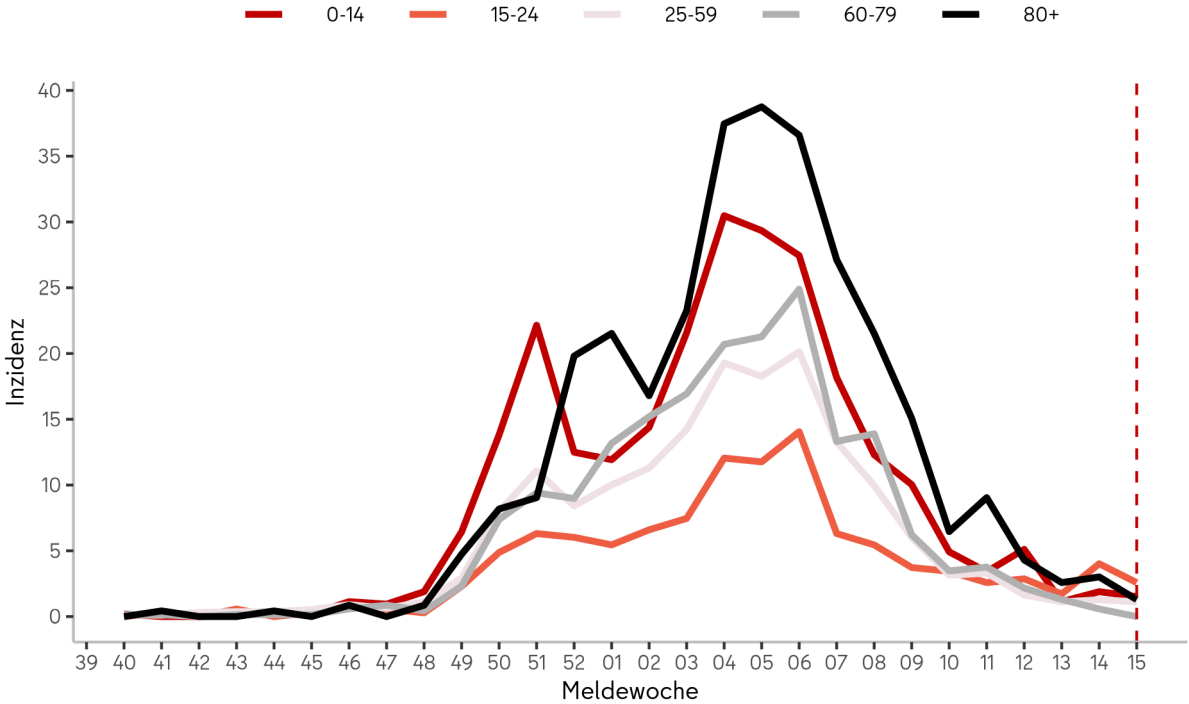


Abb. 4.3: Inzidenz (Fälle pro 100.000 EW) der Influenza-Erkrankungen nach Altersgruppe für die Saison 2023/2024 (seit der 40.MW, 2023).

Tab. 4.1: An das LAGeSo übermittelte Influenzaerkrankungen nach Meldebezirk für die Berichtswoche und für die Saison 2023/2024 (seit der 40. MW, 2023).

Bezirke	Fallzahl Berichtswoche	Inzidenz* Berichtswoche	Gesamtfallzahl in der Saison 2023/24	Inzidenz* in der Saison 2023/24
Charlottenburg-Wilmersdorf	0	0,0	672	211,8
Friedrichshain-Kreuzberg	2	0,7	410	146,1
Lichtenberg	3	1,0	321	109,5
Marzahn-Hellersdorf	2	0,7	460	167,4
Mitte	5	1,3	994	263,1
Neukölln	3	0,9	487	152,1
Pankow	9	2,2	1.011	249,8
Reinickendorf	0	0,0	475	182,3
Spandau	8	3,3	425	176,7
Steglitz-Zehlendorf	2	0,7	584	199,8
Tempelhof-Schöneberg	3	0,9	613	179,1
Treptow-Köpenick	4	1,5	464	169,8
<b>Summe</b>	<b>41</b>	<b>1,1</b>	<b>6.916</b>	<b>188,1</b>

Tab. 4.2: An das LAGeSo übermittelte Influenzaerkrankungen nach Altersgruppe für die Berichtswoche und für die Saison 2023/2024 (seit der 40. MW, 2023).

Altersgruppe	Fallzahl Berichtswoche	Inzidenz* Berichtswoche	Gesamtfallzahl in der Saison 2023/24	Inzidenz* in der Saison 2023/24
0-4	5	2,6	719	380,0
5-9	3	1,7	467	262,5
10-14	0	0,0	152	94,3
15-19	4	2,7	179	119,4
20-24	5	2,5	213	107,2
25-29	3	1,1	296	110,1
30-39	13	2,1	1.021	161,4
40-49	4	0,9	888	190,4
50-59	1	0,2	967	189,7
60-69	0	0,0	694	175,6
70-79	0	0,0	602	203,5
80+	3	1,3	718	309,2
<b>Summe</b>	<b>41</b>	<b>1,1</b>	<b>6.916</b>	<b>188,1</b>

\*Fallzahl pro 100.000 Einwohner; Datenquelle: Amt für Statistik Berlin-Brandenburg, Bevölkerungsfortschreibung, Stichtag 31.12.2021

### 5. Abbildung ausgewählter Infektionskrankheiten

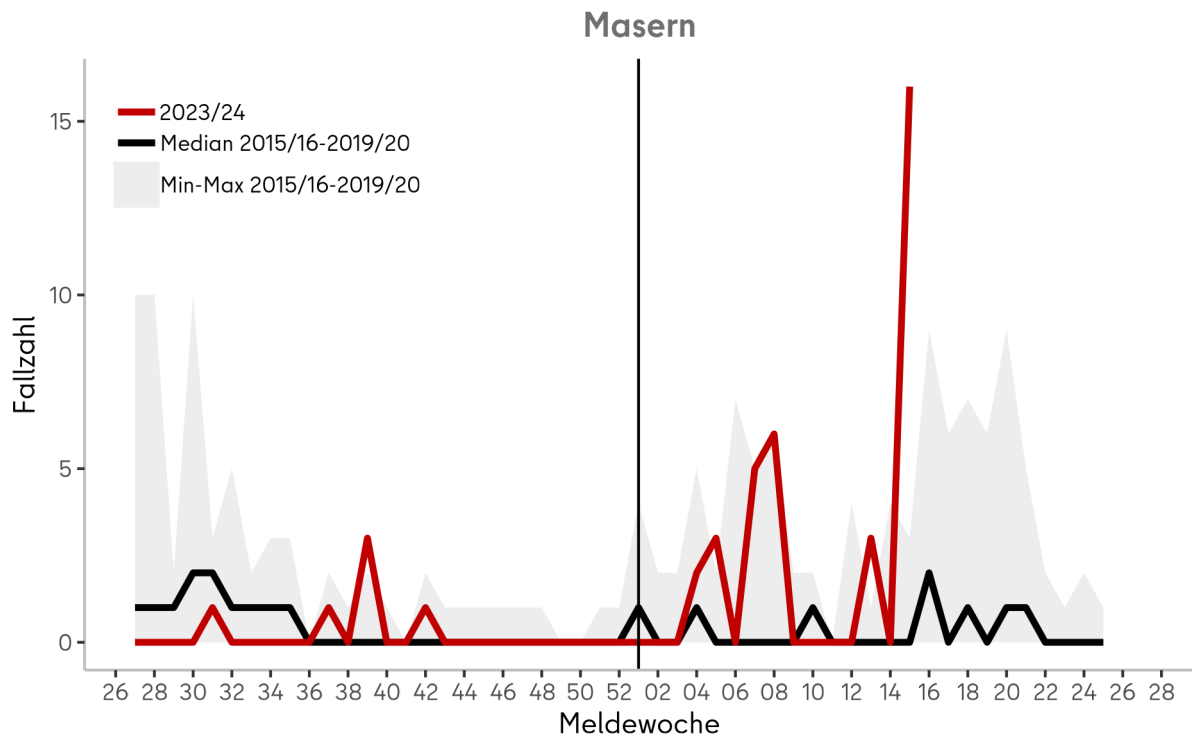


Abb. 5.1: An das LAGeSo übermittelte Masern-Erkrankungen im Zeitraum von der 27. MW 2023 bis zur Berichtswoche.

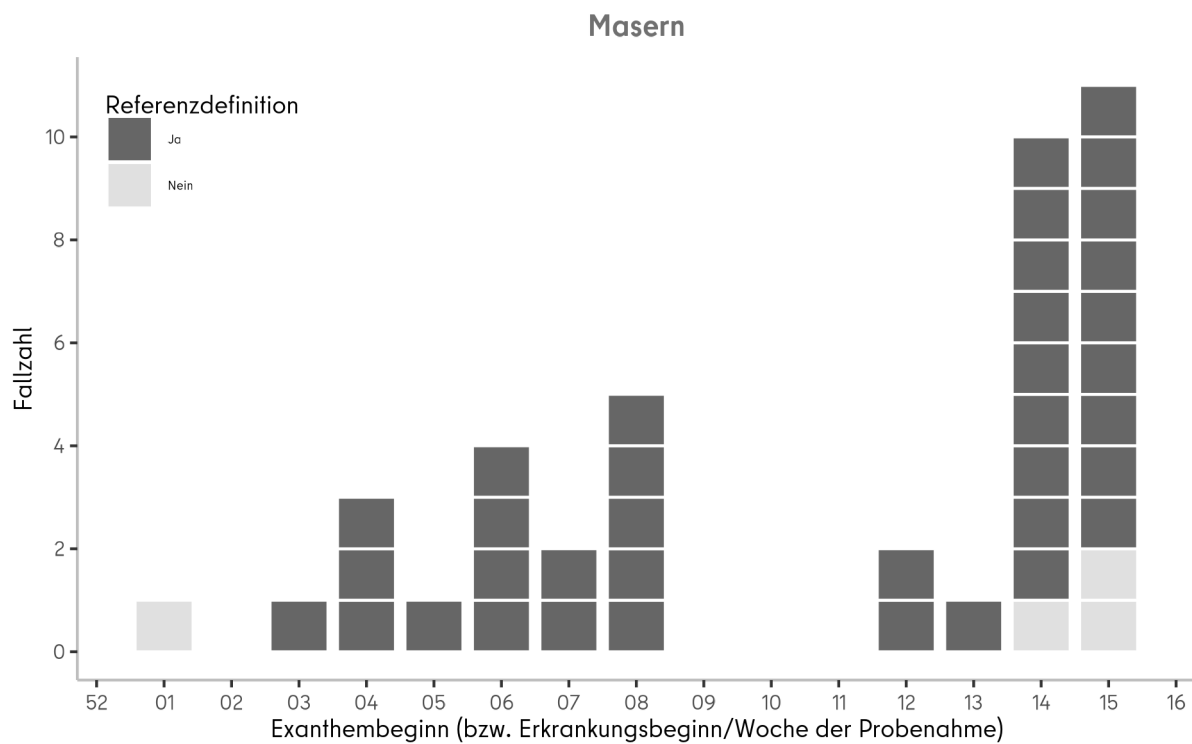


Abb. 5.2: An das LAGeSo übermittelte Masern-Fälle nach Exanthembeginn (bzw. Erkrankungsbeginn/Woche der Probenahme) im Zeitraum von der 1. MW 2024 bis zum Zeitpunkt der Veröffentlichung.

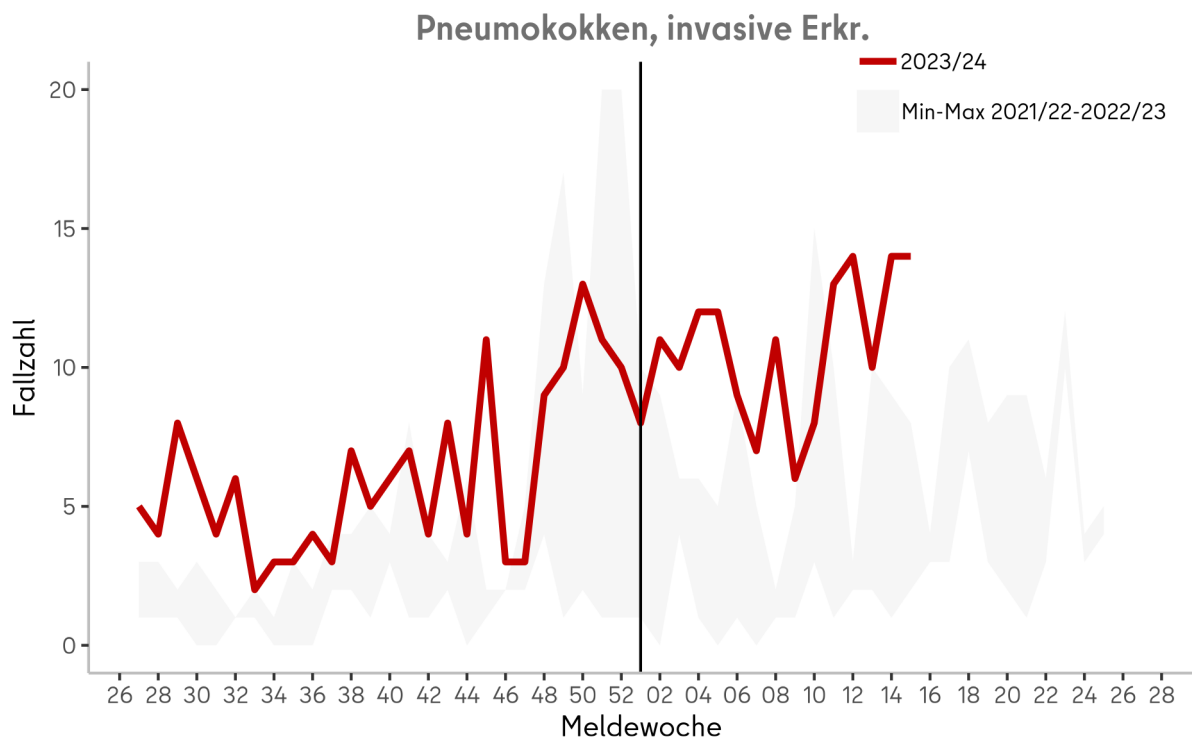


Abb. 5.3: An das LAGeSo übermittelte Pneumokokken-Erkrankungen im Zeitraum von der 27. MW 2023 bis zur Berichtswoche.

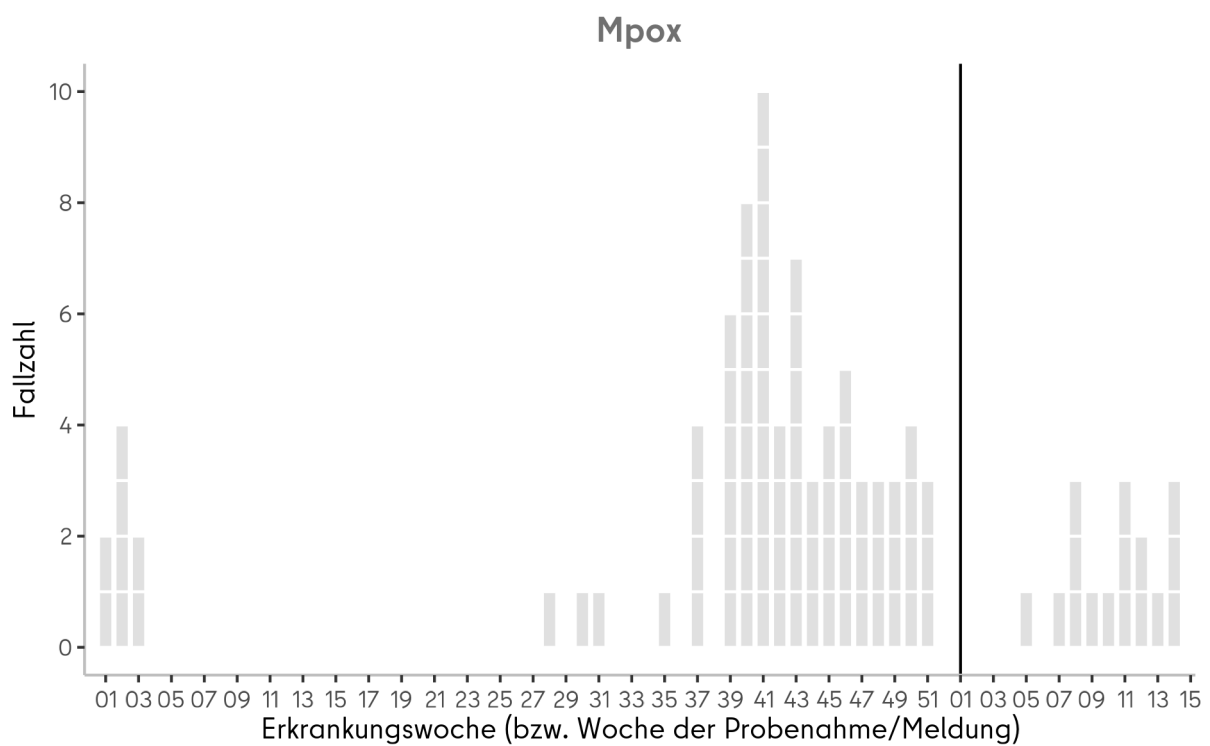


Abb. 5.4: An das LAGeSo übermittelte Mpox-Erkrankungen nach Erkrankungswoche (bzw. Woche der Probenahme/Meldung) im Zeitraum von der 01. MW 2023 bis zur Berichtswoche.

## 6. Alle meldepflichtigen Infektionskrankheiten nach Bezirken für das Jahr 2024

Tab. 6.1: An das LAGeSo übermittelte Nachweise von Krankheitserregern und Krankheiten

Erreger/Krankheit <sup>1</sup>	Land Berlin			Fallzahl je Bezirk, kumulativ (1.-aktuelle Berichtswoche 2024)												
	Fallzahl aktuelle Berichtswoche	Fallzahl kumulativ 2024 <sup>5</sup>	Median 2015-2019 <sup>6</sup>	Charlottenburg-Wilmersdorf	Friedrichshain-Kreuzberg	Lichtenberg	Marzahn-Hellersdorf	Mitte	Neukölln	Pankow	Reinickendorf	Spandau	Steglitz-Zehlendorf	Tempelhof-Schöneberg	Treptow-Köpenick	
<i>Acinetobacter</i> spp. <sup>2</sup>	4	35	26	3	5	0	4	8	1	1	1	2	3	4	3	
Adenovirus-Konjunktivitis	0	2	4	0	0	0	0	0	0	1	0	1	0	0	0	
Arbovirus-Erkrankungen	0	0	0	0	0	0	0	0	0	0	0	0	0	0	0	
Bornaviren <sup>3</sup>	0	0		0	0	0	0	0	0	0	0	0	0	0	0	
Botulismus	0	0	0	0	0	0	0	0	0	0	0	0	0	0	0	
Brucellose	0	0	1	0	0	0	0	0	0	0	0	0	0	0	0	
Campylobacter-Enteritis	25	422	658	34	30	35	37	32	39	57	36	20	33	41	28	
<i>Candida auris</i> <sup>3</sup>	0	0		0	0	0	0	0	0	0	0	0	0	0	0	
Chikungunya-Fieber <sup>2</sup>	0	3	2	2	0	0	0	0	0	1	0	0	0	0	0	
Cholera	0	0	0	0	0	0	0	0	0	0	0	0	0	0	0	
CJK (Creutzfeldt-Jakob-Krankheit)	0	1	0	0	0	0	0	0	0	1	0	0	0	0	0	
<i>Clostridioides</i> diff., schw. Verl. <sup>2</sup>	1	11	40	2	0	1	1	0	0	2	0	0	4	0	1	
COVID-19 <sup>3</sup>	19	1.875		192	122	105	132	261	106	197	151	135	138	116	220	
Denguefieber	4	60	23	6	11	0	2	4	7	10	4	2	6	7	1	
Diphtherie	0	2	0	0	0	0	0	2	0	0	0	0	0	0	0	
EHEC-Erkrankung	0	17	25	2	3	0	0	3	0	1	3	1	1	1	2	
Enterobacterales <sup>2</sup>	12	186	76	28	14	0	23	37	7	13	6	14	19	18	7	
FSME (Frühsommer-Men.enzep.)	0	0	0	0	0	0	0	0	0	0	0	0	0	0	0	
Giardiasis	2	89	98	11	11	3	1	14	12	10	4	4	5	10	4	
<i>Haemophilus</i> infl., invasive Erkr.	4	27	17	3	2	1	3	3	3	6	1	0	1	3	1	
Hantavirus-Erkrankung	0	0	0	0	0	0	0	0	0	0	0	0	0	0	0	
Hepatitis A	1	12	23	0	1	0	1	1	1	2	1	0	2	2	1	
Hepatitis B	14	396	44	49	38	10	37	57	36	40	24	25	16	33	31	
Hepatitis C	10	147	85	18	22	7	5	26	13	6	13	11	9	12	5	
Hepatitis D	0	2	0	1	0	0	0	1	0	0	0	0	0	0	0	
Hepatitis E	2	49	33	4	3	4	4	3	3	3	8	4	3	10	0	
HUS, enteropathisch	0	1	0	0	0	0	0	1	0	0	0	0	0	0	0	
Influenza, saisonal	41	5.553	4.155	524	320	269	411	732	409	794	360	329	488	507	410	
Keuchhusten	10	70	239	2	5	1	8	6	7	13	4	6	4	4	10	
Kryptosporidiose	2	34	30	5	4	1	2	3	3	1	1	2	3	6	3	
Legionellose	4	25	26	5	1	2	1	4	2	2	3	1	2	1	1	
Leptospirose	0	2	1	0	0	0	0	1	1	0	0	0	0	0	0	
Listeriose	1	9	6	0	1	0	1	1	1	0	1	2	0	1	1	
Lyme-Borreliose	3	81	49	3	6	4	17	5	8	11	9	3	6	3	6	
Malaria <sup>3</sup>	1	17		3	3	1	1	1	2	1	2	0	1	2	0	
Masern	18	37	12	2	5	1	0	2	5	0	15	0	0	6	1	

Erreger/Krankheit <sup>1</sup>	Land Berlin			Fallzahl je Bezirk, kumulativ (1.-aktuelle Berichtswoche 2024)												
	Fallzahl aktuelle Berichtswoche	Fallzahl kumulativ 2024 <sup>5</sup>	Median 2015-2019 <sup>6</sup>	Charlottenburg-Wilmersdorf	Friedrichshain-Kreuzberg	Lichtenberg	Marzahn-Hellersdorf	Mitte	Neukölln	Pankow	Reinickendorf	Spandau	Steglitz-Zehlendorf	Tempelhof-Schöneberg	Treptow-Köpenick	
Meningokokken, invasive Erkr.	0	4	7	0	2	0	1	1	0	0	0	0	0	0	0	
Mpox <sup>3</sup>	4	17		0	3	0	0	6	0	4	0	0	1	3	0	
MRSA, invasive Infektion	0	21	50	3	2	0	2	1	2	5	1	4	1	0	0	
Mumps	0	9	10	0	0	0	1	3	0	1	1	0	1	1	1	
Nicht-Cholera-Vibrien <sup>3</sup>	0	0		0	0	0	0	0	0	0	0	0	0	0	0	
Norovirus-Gastroenteritis	49	2.527	1.631	233	146	221	262	224	153	232	215	179	306	205	151	
Omithose	0	0	0	0	0	0	0	0	0	0	0	0	0	0	0	
Orthopocken <sup>3</sup>	0	0		0	0	0	0	0	0	0	0	0	0	0	0	
Paratyphus	0	2	2	1	0	0	0	1	0	0	0	0	0	0	0	
Pneumokokken, invasive Erkr. <sup>3</sup>	14	159		18	11	0	11	24	21	13	8	12	11	21	9	
Q-Fieber	0	1	0	0	0	0	0	0	0	0	1	0	0	0	0	
RSV (Resp.-Synzytial-Virus) <sup>3</sup>	9	992		112	40	46	60	119	110	99	92	115	78	70	51	
Rotavirus-Gastroenteritis	39	329	708	21	24	38	27	30	26	26	28	15	36	43	15	
Röteln	0	1	0	0	0	0	0	0	1	0	0	0	0	0	0	
Salmonellose	5	96	101	9	4	3	6	14	8	13	6	10	10	8	5	
Shigellose	4	48	24	0	4	2	1	8	6	13	1	2	3	6	2	
Trichinellose	0	0	0	0	0	0	0	0	0	0	0	0	0	0	0	
Tuberkulose <sup>4</sup>	2	73		6	4	29	4	9	3	3	2	3	3	4	3	
Tularämie	0	0	0	0	0	0	0	0	0	0	0	0	0	0	0	
Typhus abdominalis	0	0	3	0	0	0	0	0	0	0	0	0	0	0	0	
West-Nil-Fieber	0	0	0	0	0	0	0	0	0	0	0	0	0	0	0	
Windpocken	16	422	547	14	43	17	12	27	19	32	87	36	50	22	63	
Yersiniose	2	38	20	4	3	0	5	3	1	9	0	5	2	4	2	
Zikavirus-Erkrankung <sup>2</sup>	0	3	0	0	1	0		0	0	0	1	0	0	1	0	
<b>Gesamtergebnis</b>	<b>322</b>	<b>13.907</b>		<b>1.320</b>	<b>894</b>	<b>801</b>	<b>1.083</b>	<b>1.678</b>	<b>1.016</b>	<b>1.623</b>	<b>1.090</b>	<b>943</b>	<b>1.246</b>	<b>1.175</b>	<b>1.038</b>	

<sup>1</sup> Erreger/Krankheiten, in denen in den fünf vorpandemischen Jahren keine Fälle an das LAGeSo übermittelt wurden, sind nicht dargestellt (z. B. virale hämorrhagische Fieber, Pest, Tollwut).

<sup>2</sup> Angegeben ist der Median der Jahre 2017-2019, da die Meldepflicht 2016 eingeführt wurde.

<sup>3</sup> Keine Angabe zum Median möglich, da die Meldepflicht im Jahr 2020 oder später eingeführt wurde.

<sup>4</sup> Keine Angabe zum Median möglich, da das Zentrum für tuberkulosekranke und -gefährdete Menschen erst seit 2023 wieder nach dem aktuellen, vom RKI vorgegebenen Falldefinitionsschema an das LAGeSo übermittelt.

<sup>5</sup> Die kumulierte Anzahl umfasst die Fälle von der 1. bis zur aktuellen Berichtswoche 2024.

<sup>6</sup> Der Median umfasst die Fälle der vorpandemischen Jahre (2015-2019) von der 1. bis zur aktuellen Berichtswoche.

## Impressum

### Herausgeber

Landesamt für Gesundheit und Soziales Berlin (LAGeSo)  
Fachgruppe Surveillance und Epidemiologie von Infektionskrankheiten (I C 1)

Turmstraße 21, Haus A  
10559 Berlin

E-Mail: [infektionsschutz@lageso.berlin.de](mailto:infektionsschutz@lageso.berlin.de)

Internet: <https://www.berlin.de/lageso/gesundheit/infektionskrankheiten>



### Redaktion

Dr. Julia Bitzegeio  
Anke Lontzek  
Francisco Rios  
Dr. Claudia Ruscher  
Lina Schienemeyer  
Sylvia Wendt

### Bezugsquelle

Der Wochenbericht ist online abrufbar unter:

<https://www.berlin.de/lageso/gesundheit/infektionskrankheiten/berichte-veroeffentlichungen>

