



# Epi-Info

## Wochenübersicht - Meldewoche 17/2024



über die im Land Berlin gemäß IfSG erfassten Infektionskrankheiten  
herausgegeben am 02.05.2024 (Datenstand: 01.05.2024, 9:00 Uhr)

### Inhalt

#### 1. Allgemeine Lage

#### 2. Meldepflichtige Infektionskrankheiten der aktuellen Berichtswoche

An das LAGeSo übermittelte Nachweise von Krankheitserregern und Krankheiten

#### 3. Krankheitsausbrüche

Ausbrüche durch meldepflichtige Erreger/Krankheiten  
Nosokomiale Ausbrüche

#### 4. Influenza Saison 2023/2024

#### 5. Abbildung ausgewählter Infektionskrankheiten

Masern  
Mpox

#### 6. Alle meldepflichtigen Infektionskrankheiten nach Bezirken für das Jahr 2024

## 1. Allgemeine Lage

In der 17. Meldewoche wurden dem LAGeSo acht **Masernfälle** (siehe [Abb. 5.1](#)) aus drei Bezirken übermittelt. Das mediane Alter der Fälle liegt bei 13 Jahren (Altersspanne 1-62 Jahre). Sieben der Fälle lassen sich den bereits berichteten Ausbruchsgeschehen in Gemeinschaftsunterkünften zuordnen. Für den verbleibenden Fall ist kein Zusammenhang zu den Ausbrüchen bekannt. Der Exanthembeginn der Fälle lag zwischen dem 19.04.2024 und dem 22.04.2024. Ein Fall wurde aufgrund der Erkrankung stationär im Krankenhaus behandelt. Gemäß der Meldedaten waren sechs der Masernfälle geimpft. Davon haben vier Personen eine Riegelungsimpfung erhalten und sind trotzdem erkrankt. Zwei Personen waren vollständig, zweifach geimpft, während ein Fall ungeimpft war. In einem Fall ist der Impfstatus unbekannt.

Auch für die aktuelle Woche wurden dem LAGeSo drei Masernfälle übermittelt, die mit den bekannten Geschehen in Verbindung stehen. Die Gesamtzahl der Masernfälle (siehe [Abb. 5.2](#)) in Berlin liegt somit aktuell bei 64 (von denen 59 der Referenzdefinition entsprechen).

In der Berichtswoche ist die Anzahl der übermittelten **Influenza-Erkrankungen** mit 17 Fällen im Vergleich zur Vorwoche (n=32) deutlich zurückgegangen. Detaillierte Informationen zu Influenza sind unter [Abschnitt 4](#) zu finden.

Dem LAGeSo wurde in der Berichtswoche zudem ein Fall einer **Meningokokken-Infektion** übermittelt. Die kumulative Fallzahl für das Jahr 2024 (n=6) liegt damit in etwa im Median der vorpandemischen Jahre für diesen Zeitraum (n=7). Die betroffene Person im Alter zwischen 70 und 80 Jahren ist am 20.04.2024 erkrankt und entwickelte ein septisches Krankheitsbild, das eine stationäre Behandlung im Krankenhaus erfordert. Aus dem Liquor wurde *Neisseria meningitidis* der Serogruppe B nachgewiesen. Die Kontaktpersonen haben eine Post-Expositions-

Prophylaxe erhalten. Auch in der Vorwoche wurden bereits zwei Fälle von Meningokokken-Infektionen bei Erwachsenen im Alter zwischen 40 und 70 Jahren übermittelt, die ebenfalls mit Symptomen eines septischen Verlaufs erkrankt sind. Hier handelte es sich um Nachweise der Serogruppen B und Y.

Darüber hinaus wurde dem LAGeSo ein neuer **Mpox-Fall** übermittelt (siehe [Abb. 5.3](#)). Hierbei handelt es sich um einen Mann im Alter zwischen 30 und 40 Jahren, der Ende April mit dem typischen Krankheitsbild (Hautläsionen) erkrankt ist. Die Ermittlungen zum Impfstatus und möglichen Zusammenhängen mit vorherigen Fällen sind noch nicht abgeschlossen.

Insgesamt steigt damit die Zahl der übermittelten Mpox-Fälle für 2024 auf 19. Weiterhin sind ausschließlich Männer im medianen Alter von 37 Jahren betroffen (die Hälfte der Fälle ist zwischen 31 und 41 Jahre alt). Von den insgesamt 19 Fällen sind acht Fälle gegen Mpox geimpft (davon sechs zweifach, eine einfach und bei einer Person gibt es keine Angaben zur Zahl der Impfdosen). Aufgrund der anstehenden Pride-Saison und der damit einhergehenden erhöhten Reiseaktivitäten sowie diverser Großveranstaltungen der Community muss mit dem Auftreten weiterer Fälle in den kommenden Wochen und Monaten gerechnet werden.

Informationen zu **COVID-19** in Berlin, finden Sie in unserem [Lagebericht](#).

Für die 17. MW wurden zehn nosokomiale **Ausbrüche** mit gesamt 69 Erkrankten übermittelt (siehe [unter 3](#)).

## 2. Meldepflichtige Infektionskrankheiten der aktuellen Berichtswoche

Tab. 2.1: An das LAGeSo übermittelte Nachweise von Krankheitserregern und Krankheiten für die aktuelle Berichtswoche

Erreger/Krankheit <sup>1</sup>	Fallzahl aktuelle Berichtswoche	Fallzahl kumulativ 2024 <sup>5</sup>	Median 2015-2019 <sup>6</sup>
Acinetobacter spp. <sup>2</sup>	1	37	26
Campylobacter-Enteritis	22	484	747
Clostridioides diff., schw. Verl. <sup>2</sup>	1	14	41
COVID-19 <sup>3</sup>	17	1.916	
Denguefieber	2	83	27
EHEC-Erkrankung	1	18	34
Enterobacterales <sup>2</sup>	11	215	91
Giardiasis	7	103	123
Haemophilus infl., invasive Erkr.	1	32	18
Hepatitis A	2	14	27
Hepatitis B	35	466	46
Hepatitis C	13	174	99
Hepatitis E	3	56	41
Influenza, saisonal	17	5.601	4.215
Keuchhusten	7	99	271
Kryptosporidiose	3	43	35
Lyme-Borreliose	6	100	57
Masern	8	58	20
Meningokokken, invasive Erkr.	1	7	7
Mpox <sup>3</sup>	1	19	
Norovirus-Gastroenteritis	37	2.683	1.694
Pneumokokken, invasive Erkr. <sup>3</sup>	6	178	
Rotavirus-Gastroenteritis	40	438	825
RSV (Resp.-Synzytial-Virus) <sup>3</sup>	5	1.003	
Salmonellose	2	109	119
Shigellose	2	54	29
Tuberkulose <sup>4</sup>	4	89	
Windpocken	14	465	639
Yersiniose	1	44	26
<b>Gesamtergebnis</b>	<b>270</b>	<b>14.602</b>	

<sup>1</sup> Erreger/Krankheiten, in denen in den fünf vorpandemischen Jahren keine Fälle an das LAGeSo übermittelt wurden, sind nicht dargestellt (z. B. virale hämorrhagische Fieber, Pest, Tollwut).

<sup>2</sup> Angegeben ist der Median der Jahre 2017-2019, da die Meldepflicht 2016 eingeführt wurde.

<sup>3</sup> Keine Angabe zum Median möglich, da die Meldepflicht im Jahr 2020 oder später eingeführt wurde.

<sup>4</sup> Keine Angabe zum Median möglich, da das Zentrum für tuberkulosekranke und -gefährdete Menschen erst seit 2023 wieder nach dem aktuellen, vom RKI vorgegebenen Falldefinitionsschema an das LAGeSo übermittelt.

<sup>5</sup> Die kumulierte Anzahl umfasst die Fälle von der 1. bis zur aktuellen Berichtswoche 2024.

<sup>6</sup> Der Median umfasst die Fälle der vorpandemischen Jahre (2015-2019) von der 1. bis zur aktuellen Berichtswoche.

### 3. Krankheitsausbrüche

#### 3.1. Ausbrüche durch meldepflichtige Erreger / Krankheiten

Tab. 3.1: Anzahl der Häufungen und Gesamtfallzahl nach Erreger/Krankheit für die Berichtswoche<sup>1</sup> sowie kumulative Übersicht für das Jahr 2024

Erreger / Krankheit	Berichtswoche		kumulativ 2024	
	Zahl der Ausbrüche	Gesamtfallzahl	Zahl der Ausbrüche	Gesamtfallzahl
Campylobacter			4	9
COVID-19			1	2
Influenza			25	63
Keuchhusten			5	15
Kryptosporidiose			1	4
Masern			5	49
Norovirus			52	161
Rotavirus			5	19
RSV			4	11
Tuberkulose			1	2
Yersiniose			1	2
Windpocken			22	126
<b>Gesamtergebnis</b>	<b>0</b>	<b>0</b>	<b>126</b>	<b>463</b>

<sup>1</sup> Ausschlaggebend für die Berichterstattung von Ausbrüchen ist die Meldewoche des ersterkrankten Falles im Ausbruch.

### 3.2. Nosokomiale Ausbrüche

Tab. 3.2: Anzahl der Häufungen und Gesamtfallzahl nach Erreger/Krankheit für die Berichtswoche<sup>1</sup> sowie kumulative Übersicht für das Jahr 2024

Erreger / Krankheit	Berichtswoche		kumulativ 2024	
	Zahl der Ausbrüche	Gesamtfallzahl	Zahl der Ausbrüche	Gesamtfallzahl
<i>A. baumannii</i> 4MRGN			1	8
<i>Clostridioides difficile</i>			2	5
COVID-19	1	3	21	87
Vancomycin-resistente <i>Enterococcus faecium</i> (VRE)			1	3
<i>Klebsiella pneumoniae</i> 4MRGN			1	7
<i>Klebsiella pneumoniae</i> 3MRGN			1	3
Influenza			17	102
Methicillin-resistente <i>S. aureus</i> (MRSA)	1	5	1	5
Gastroenteritis ohne Labornachweis			7	110
Norovirus	8	61	181	1.826
<i>Pseudomonas aeruginosa</i> 4MRGN			2	9
Rotavirus			4	23
RSV			1	6
Scabies			1	7
<b>Gesamtergebnis</b>	<b>10</b>	<b>69</b>	<b>241</b>	<b>2.201</b>

<sup>1</sup> Ausschlaggebend für die Berichterstattung von Ausbrüchen ist die Meldewoche des ersterkrankten Falles im Ausbruch.

## 4. Influenza-Saison 2023/2024

### Zur aktuellen Situation im Land Berlin

In der 17. MW 2024 wurden dem LAGeSo 17 Fälle saisonaler **Influenza** übermittelt. Dies stellt einen deutlichen Rückgang der Fälle um fast 47% im Vergleich zur Vorwoche (n=32) dar.

Das mediane Alter der übermittelten Fälle ist in der Berichtswoche leicht gestiegen und liegt bei 29 Jahren (Interquartilsspanne 6–37 Jahre). Das Geschlechterverhältnis für die gesamte Grippesaison ist ausgeglichen, in der Berichtswoche sind allerdings deutlich mehr Frauen betroffen (65%). In allen Altersgruppen, sowohl bei den Kindern als auch bei den Erwachsenen, ist die Inzidenz (Fälle pro 100.000) im Vergleich zur Vorwoche stabil geblieben oder leicht gesunken (siehe [Abb. 4.3](#)). Die höchsten Inzidenzen in der aktuellen Saison (Beginn 40. MW) wurden in der jüngsten Altersgruppe (0–4 Jahre) und in der ältesten Altersgruppe (80 Jahre und älter) beobachtet (siehe [Tab. 4.2](#)).

In der Berichtswoche setzt sich der Trend fort, dass Influenza-B Viren (n=22; 69%) häufiger als Influenza-A Viren (n=7; 22%) nachgewiesen wurden. Für sieben Fälle liegen Informationen zur Hospitalisierung vor. In keinem dieser Fälle war aufgrund der Erkrankung eine stationäre Behandlung erforderlich.

Die [European Respiratory Virus Surveillance Summary](#) (ERVISS) berichtet, dass der Anteil der Sentinel-Proben aus der Primärversorgung, die positiv auf Influenzaviren getestet wurden, auf 5% sank und damit unter dem epidemischen Grenzwert (10%) lag. Bei den gemeldeten Influenzavirusnachweisen der Vorwoche handelte es sich auch europaweit weiterhin hauptsächlich um Influenzaviren des Typs B (78%). Von den Influenza-B-Viren, bei denen eine Typisierung vorlag (n=25), wurde ausschließlich Influenza Typ B der Victorialinie nachgewiesen.

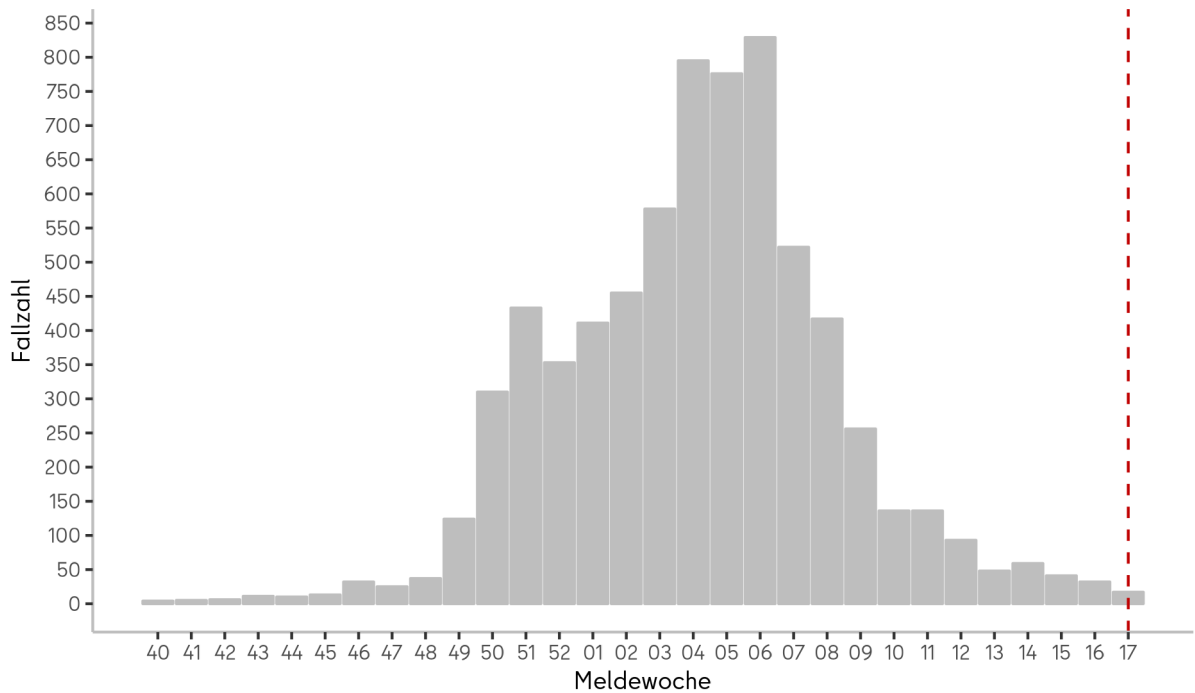


Abb. 4.1: An das LAGeSo übermittelte Influenza-Erkrankungen im Zeitraum von der 40. MW 2023 bis zur Berichtswoche.

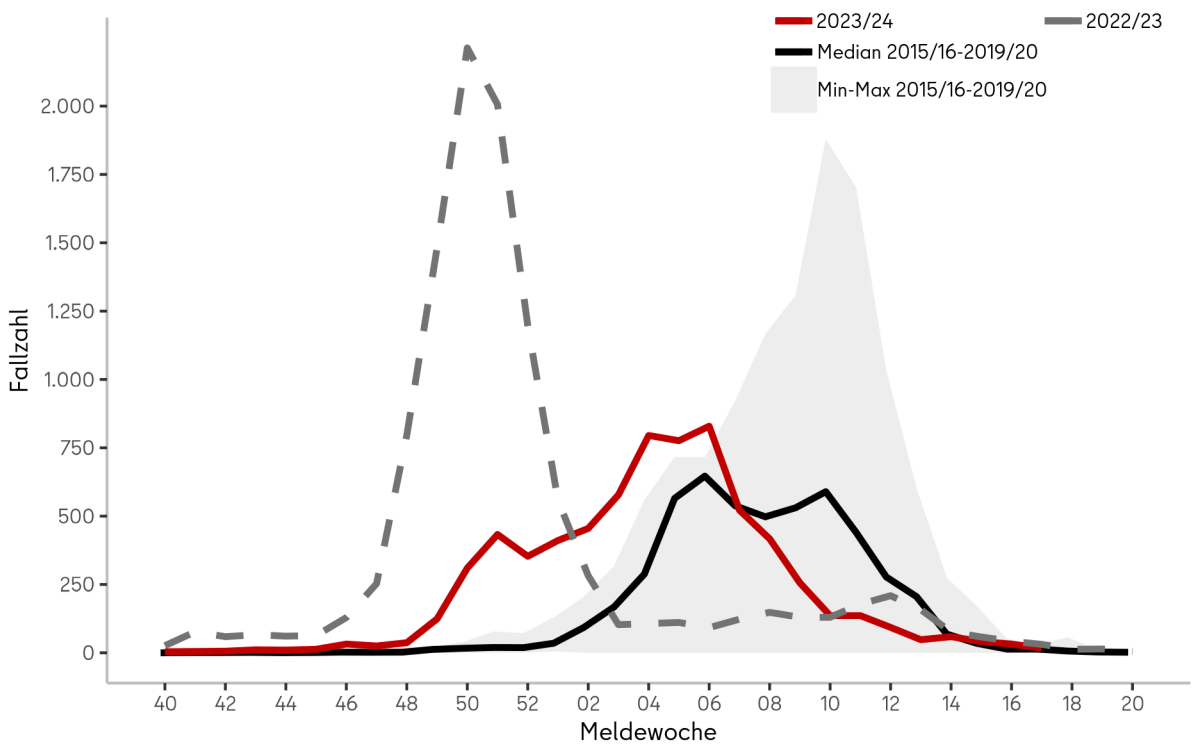


Abb. 4.2: Influenza-Erkrankungen nach Meldewochen für die Saison 2022/2023 (seit der 40. MW, 2022, grau) und die Saison 2023/2024 (seit der 40. MW, 2023, rot), im Vergleich mit dem Median der vergangenen fünf Jahre (schwarz) mit Minimum und Maximum (grau).

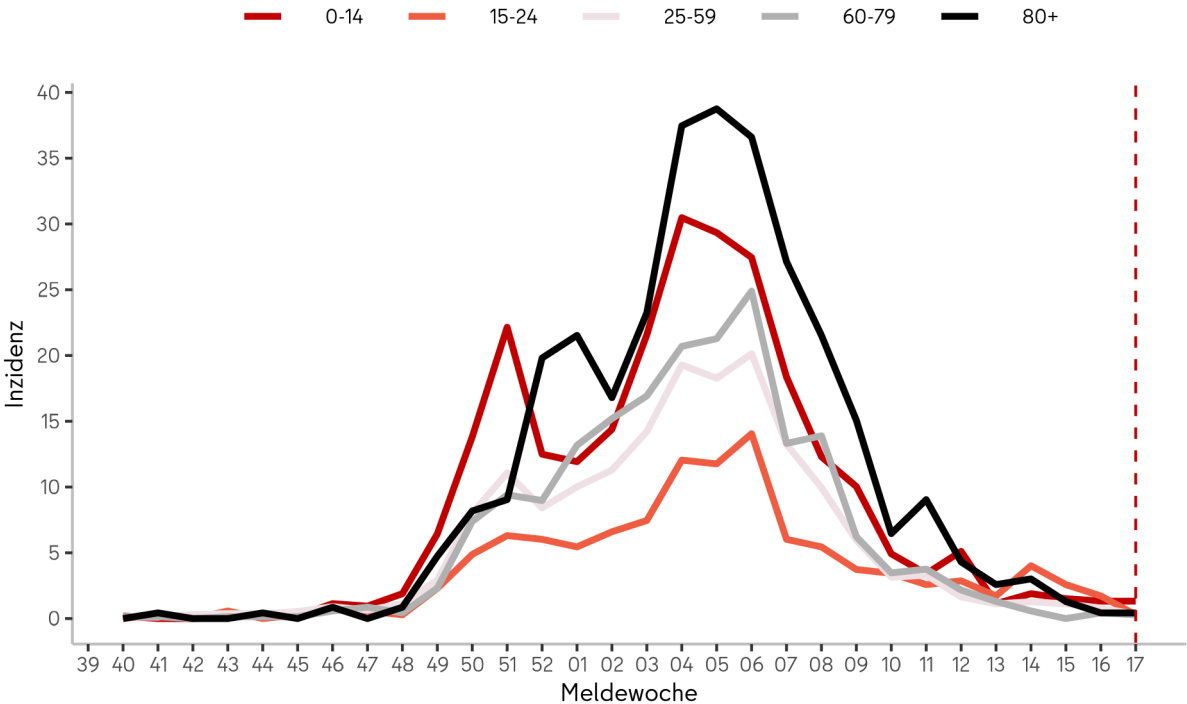


Abb. 4.3: Inzidenz (Fälle pro 100.000 EW) der Influenza-Erkrankungen nach Altersgruppe für die Saison 2023/2024 (seit der 40.MW, 2023).



Tab. 4.1: An das LAGeSo übermittelte Influenzaerkrankungen nach Meldebezirk für die Berichtswoche und für die Saison 2023/2024 (seit der 40. MW, 2023).

Bezirke	Fallzahl Berichtswoche	Inzidenz* Berichtswoche	Gesamtfallzahl in der Saison 2023/24	Inzidenz* in der Saison 2023/24
Charlottenburg-Wilmersdorf	6	1,9	680	214,4
Friedrichshain-Kreuzberg	0	0,0	412	146,8
Lichtenberg	0	0,0	322	109,8
Marzahn-Hellersdorf	0	0,0	463	168,5
Mitte	2	0,5	1.000	264,7
Neukölln	1	0,3	490	153,0
Pankow	4	1,0	1.019	251,7
Reinickendorf	0	0,0	475	182,3
Spandau	1	0,4	431	179,2
Steglitz-Zehlendorf	1	0,3	586	200,5
Tempelhof-Schöneberg	2	0,6	621	181,4
Treptow-Köpenick	0	0,0	465	170,2
<b>Summe</b>	<b>17</b>	<b>0,5</b>	<b>6.964</b>	<b>189,4</b>

Tab. 4.2: An das LAGeSo übermittelte Influenzaerkrankungen nach Altersgruppe für die Berichtswoche und für die Saison 2023/2024 (seit der 40. MW, 2023).

Altersgruppe	Fallzahl Berichtswoche	Inzidenz* Berichtswoche	Gesamtfallzahl in der Saison 2023/24	Inzidenz* in der Saison 2023/24
0-4	3	1,6	727	384,2
5-9	3	1,7	472	265,3
10-14	1	0,6	154	95,6
15-19	1	0,7	182	121,4
20-24	0	0,0	216	108,7
25-29	1	0,4	303	112,7
30-39	4	0,6	1.033	163,3
40-49	0	0,0	888	190,4
50-59	1	0,2	968	189,9
60-69	0	0,0	696	176,2
70-79	2	0,7	605	204,5
80+	1	0,4	720	310,0
<b>Summe</b>	<b>17</b>	<b>0,5</b>	<b>6.964</b>	<b>189,4</b>

\*Fallzahl pro 100.000 Einwohner; Datenquelle: Amt für Statistik Berlin-Brandenburg, Bevölkerungsfortschreibung, Stichtag 31.12.2021

### 5. Abbildung ausgewählter Infektionskrankheiten

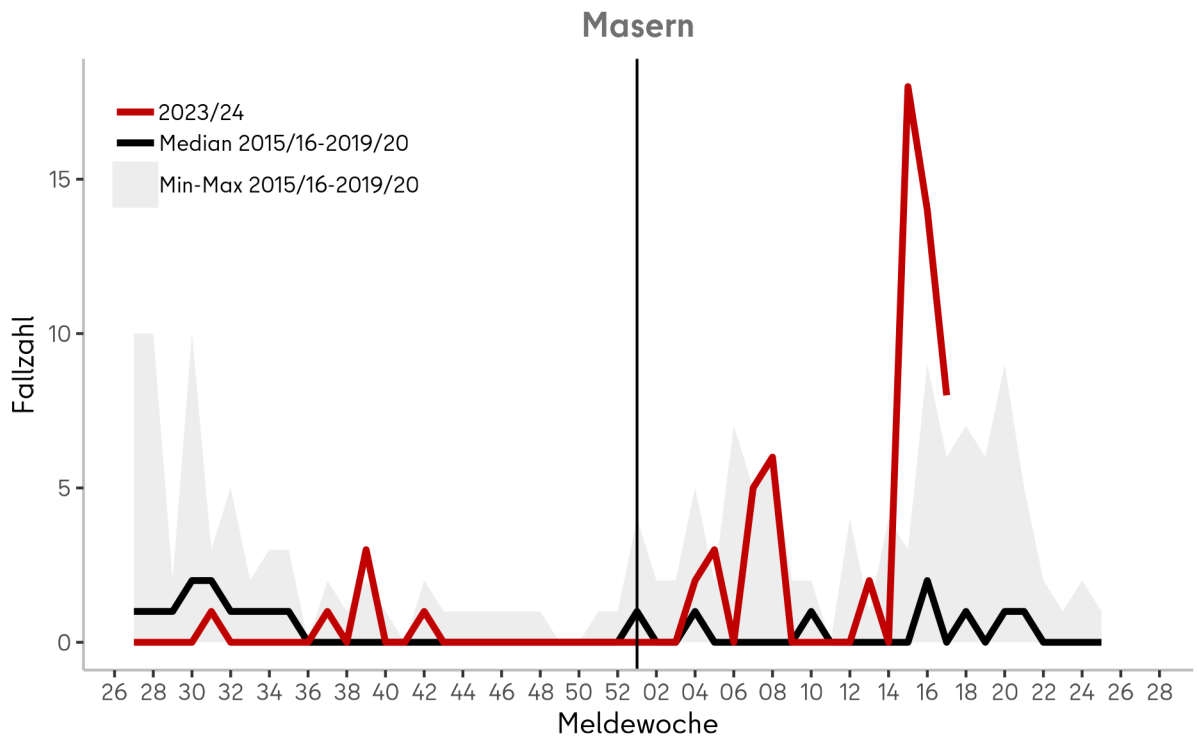


Abb. 5.1: An das LAGeSo übermittelte Masern-Erkrankungen im Zeitraum von der 27. MW 2023 bis zur Berichtswoche.

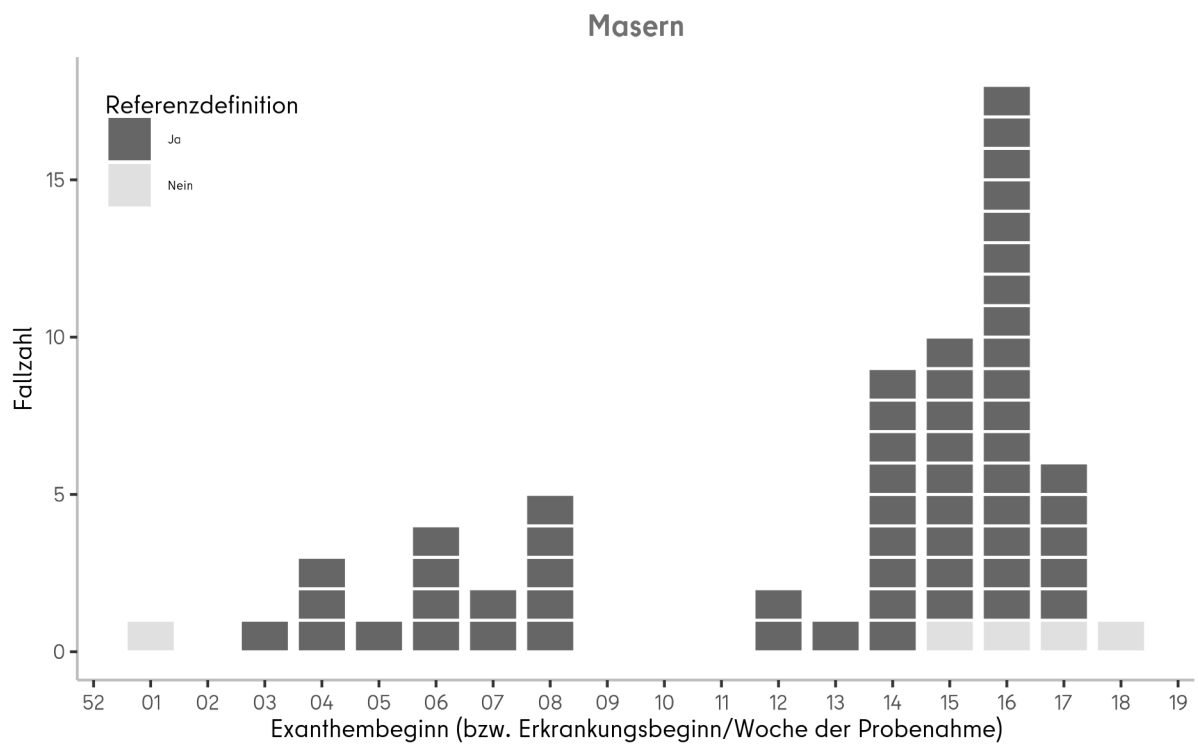


Abb. 5.2: An das LAGeSo übermittelte Masern-Fälle nach Exanthembeginn (bzw. Erkrankungsbeginn/Woche der Probenahme) im Zeitraum von der 1. MW 2024 bis zum Zeitpunkt der Veröffentlichung.

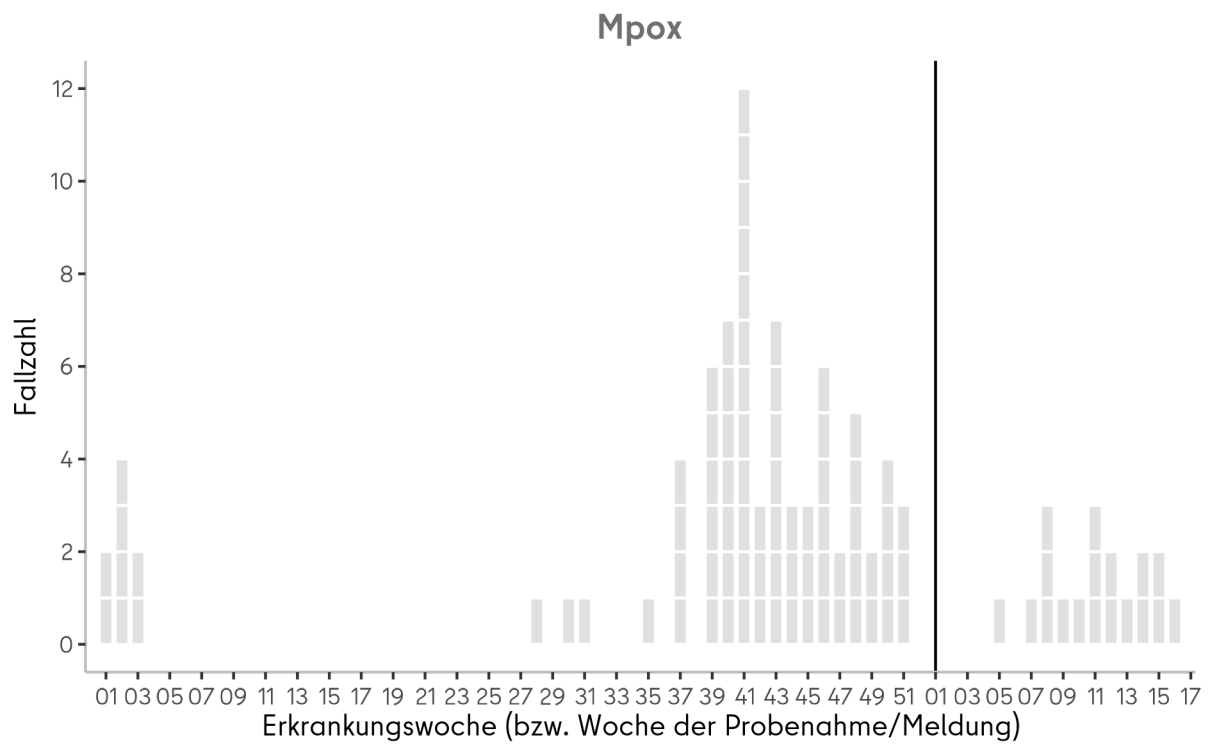


Abb. 5.3: An das LAGeSo übermittelte Mpox-Erkrankungen nach Erkrankungswoche (bzw. Woche der Probenahme/Meldung) im Zeitraum von der 01. MW 2023 bis zur Berichtswoche.

**6. Alle meldepflichtigen Infektionskrankheiten nach Bezirken für das Jahr 2024**

Tab. 6.1: An das LAGeSo übermittelte Nachweise von Krankheitserregern und Krankheiten

Erreger/Krankheit <sup>1</sup>	Land Berlin			Fallzahl je Bezirk, kumulativ (1.-aktuelle Berichtswoche 2024)												
	Fallzahl aktuelle Berichtswoche	Fallzahl kumulativ 2024 <sup>5</sup>	Median 2015-2019 <sup>6</sup>	Charlottenburg-Wilmersdorf	Friedrichshain-Kreuzberg	Lichtenberg	Marzahn-Hellersdorf	Mitte	Neukölln	Pankow	Reinickendorf	Spandau	Steglitz-Zehlendorf	Tempelhof-Schöneberg	Treptow-Köpenick	
<i>Acinetobacter</i> spp. <sup>2</sup>	1	37	26	3	5	0	5	8	1	1	1	3	3	4	3	
Adenovirus-Konjunktivitis	0	4	4	0	0	0	0	0	1	1	0	1	0	1	0	
Arbovirus-Erkrankungen	0	0	0	0	0	0	0	0	0	0	0	0	0	0	0	
Bornaviren <sup>3</sup>	0	0		0	0	0	0	0	0	0	0	0	0	0	0	
Botulismus	0	0	0	0	0	0	0	0	0	0	0	0	0	0	0	
Brucellose	0	0	2	0	0	0	0	0	0	0	0	0	0	0	0	
Campylobacter-Enteritis	22	484	747	40	33	37	42	37	42	67	39	31	36	49	31	
<i>Candida auris</i> <sup>3</sup>	0	0		0	0	0	0	0	0	0	0	0	0	0	0	
Chikungunya-Fieber <sup>2</sup>	0	4	2	2	0	1	0	0	0	1	0	0	0	0	0	
Cholera	0	0	0	0	0	0	0	0	0	0	0	0	0	0	0	
CJK (Creutzfeldt-Jakob-Krankheit)	0	1	1	0	0	0	0	0	0	1	0	0	0	0	0	
<i>Clostridioides</i> diff., schw. Verl. <sup>2</sup>	1	14	49	3	0	1	2	0	0	3	0	0	4	0	1	
COVID-19 <sup>3</sup>	17	1.916		197	122	107	138	270	109	205	154	136	141	116	221	
Denguefieber	2	83	27	8	20	1	4	8	8	12	4	3	7	7	1	
Diphtherie	0	2	0	0	0	0	0	2	0	0	0	0	0	0	0	
EHEC-Erkrankung	1	18	34	2	3	0	0	4	0	1	3	1	1	1	2	
Enterobacterales <sup>2</sup>	11	215	91	30	19	0	28	48	8	14	7	14	19	20	8	
FSME (Frühsommer-Men.enzep.)	0	0	0	0	0	0	0	0	0	0	0	0	0	0	0	
Giardiasis	7	103	123	13	14	3	1	19	12	13	4	4	5	11	4	
<i>Haemophilus</i> infl., invasive Erkr.	1	32	18	3	2	1	3	3	6	6	1	0	1	3	3	
Hantavirus-Erkrankung	0	0	0	0	0	0	0	0	0	0	0	0	0	0	0	
Hepatitis A	2	14	27	0	2	0	1	1	1	2	1	1	2	2	1	
Hepatitis B	35	466	46	52	44	15	44	64	49	44	31	30	20	37	36	
Hepatitis C	13	174	99	22	25	10	7	29	13	8	17	14	10	14	5	
Hepatitis D	0	2	0	1	0	0	0	1	0	0	0	0	0	0	0	
Hepatitis E	3	56	41	4	3	6	4	4	3	5	9	4	3	11	0	
HUS, enteropathisch	0	1	0	0	0	0	0	1	0	0	0	0	0	0	0	
Influenza, saisonal	17	5.601	4.215	532	322	270	414	738	412	802	360	335	490	515	411	
Keuchhusten	7	99	271	2	7	2	8	12	8	21	4	7	8	5	15	
Kryptosporidiose	3	43	35	5	6	2	2	5	3	2	1	2	4	8	3	
Legionellose	0	26	30	4	1	2	1	4	3	2	3	1	3	1	1	
Leptospirose	0	2	1	0	0	0	0	1	1	0	0	0	0	0	0	
Listeriose	0	9	6	0	1	0	1	1	1	0	1	2	0	1	1	
Lyme-Borreliose	6	100	57	3	7	5	27	6	8	14	9	4	7	4	6	
Malaria <sup>3</sup>	0	17		3	3	1	1	1	2	1	2	0	1	2	0	
Masern	8	58	20	2	6	1	0	2	5	0	35	0	0	6	1	

Erreger/Krankheit <sup>1</sup>	Land Berlin			Fallzahl je Bezirk, kumulativ (1.-aktuelle Berichtswoche 2024)												
	Fallzahl aktuelle Berichtswoche	Fallzahl kumulativ 2024 <sup>5</sup>	Median 2015-2019 <sup>6</sup>	Charlottenburg-Wilmersdorf	Friedrichshain-Kreuzberg	Lichtenberg	Marzahn-Hellersdorf	Mitte	Neukölln	Pankow	Reinickendorf	Spandau	Steglitz-Zehlendorf	Tempelhof-Schöneberg	Treptow-Köpenick	
Meningokokken, invasive Erkr.	1	7	7	0	2	0	1	3	0	0	0	1	0	0	0	
Mpox <sup>3</sup>	1	19		0	5	0	0	6	0	4	0	0	1	3	0	
MRSA, invasive Infektion	0	22	56	3	2	0	3	1	2	5	1	4	1	0	0	
Mumps	0	10	12	0	0	0	1	3	0	1	1	0	2	1	1	
Nicht-Cholera-Vibrien <sup>3</sup>	0	0		0	0	0	0	0	0	0	0	0	0	0	0	
Norovirus-Gastroenteritis	37	2.683	1.694	244	152	241	276	234	161	250	225	189	333	218	160	
Omithose	0	0	0	0	0	0	0	0	0	0	0	0	0	0	0	
Orthopocken <sup>3</sup>	0	0		0	0	0	0	0	0	0	0	0	0	0	0	
Paratyphus	0	2	2	1	0	0	0	1	0	0	0	0	0	0	0	
Pneumokokken, invasive Erkr. <sup>3</sup>	6	178		20	13	0	11	25	26	13	11	14	13	22	10	
Q-Fieber	0	1	0	0	0	0	0	0	0	0	1	0	0	0	0	
RSV (Resp.-Synzytial-Virus) <sup>3</sup>	5	1.003		112	40	47	63	121	112	99	92	116	78	72	51	
Rotavirus-Gastroenteritis	40	438	825	24	28	47	48	44	38	41	34	18	42	50	24	
Röteln	0	1	1	0	0	0	0	0	1	0	0	0	0	0	0	
Salmonellose	2	109	119	12	6	4	7	16	9	15	6	10	10	8	6	
Shigellose	2	54	29	1	5	2	1	8	6	14	1	2	4	7	3	
Trichinellose	0	0	0	0	0	0	0	0	0	0	0	0	0	0	0	
Tuberkulose <sup>4</sup>	4	89		8	4	35	5	10	4	3	4	4	4	5	3	
Tularämie	0	0	0	0	0	0	0	0	0	0	0	0	0	0	0	
Typhus abdominalis	0	0	4	0	0	0	0	0	0	0	0	0	0	0	0	
West-Nil-Fieber	0	0	0	0	0	0	0	0	0	0	0	0	0	0	0	
Windpocken	14	465	639	16	45	17	13	30	24	34	102	40	57	23	64	
Yersiniose	1	44	26	4	4	0	7	4	1	9	0	5	2	4	4	
Zikavirus-Erkrankung <sup>2</sup>	0	3	0	0	1	0		0	0	0	1	0	0	1	0	
<b>Gesamtergebnis</b>	<b>270</b>	<b>14.709</b>		<b>1.376</b>	<b>952</b>	<b>858</b>	<b>1.169</b>	<b>1.775</b>	<b>1.080</b>	<b>1.714</b>	<b>1.165</b>	<b>996</b>	<b>1.312</b>	<b>1.232</b>	<b>1.080</b>	

<sup>1</sup> Erreger/Krankheiten, in denen in den fünf vorpandemischen Jahren keine Fälle an das LAGeSo übermittelt wurden, sind nicht dargestellt (z. B. virale hämorrhagische Fieber, Pest, Tollwut).

<sup>2</sup> Angegeben ist der Median der Jahre 2017-2019, da die Meldepflicht 2016 eingeführt wurde.

<sup>3</sup> Keine Angabe zum Median möglich, da die Meldepflicht im Jahr 2020 oder später eingeführt wurde.

<sup>4</sup> Keine Angabe zum Median möglich, da das Zentrum für tuberkulosekranke und -gefährdete Menschen erst seit 2023 wieder nach dem aktuellen, vom RKI vorgegebenen Falldefinitionsschema an das LAGeSo übermittelt.

<sup>5</sup> Die kumulierte Anzahl umfasst die Fälle von der 1. bis zur aktuellen Berichtswoche 2024.

<sup>6</sup> Der Median umfasst die Fälle der vorpandemischen Jahre (2015-2019) von der 1. bis zur aktuellen Berichtswoche.

## Impressum

### Herausgeber

Landesamt für Gesundheit und Soziales Berlin (LAGeSo)  
Fachgruppe Surveillance und Epidemiologie von Infektionskrankheiten (I C 1)

Turmstraße 21, Haus A  
10559 Berlin

E-Mail: [infektionsschutz@lageso.berlin.de](mailto:infektionsschutz@lageso.berlin.de)

Internet: <https://www.berlin.de/lageso/gesundheit/infektionskrankheiten>



### Redaktion

Dr. Julia Bitzegeio  
Anke Lontzek  
Francisco Rios  
Dr. Claudia Ruscher  
Lina Schienemeyer  
Sylvia Wendt

### Bezugsquelle

Der Wochenbericht ist online abrufbar unter:

<https://www.berlin.de/lageso/gesundheit/infektionskrankheiten/berichte-veroeffentlichungen>

