



# Epi-Info

## Wochenübersicht - Meldewoche 25/2024



über die im Land Berlin gemäß IfSG erfassten Infektionskrankheiten  
herausgegeben am 27.06.2024 (Datenstand: 26.06.2024, 9:00 Uhr)

### Inhalt

#### 1. Allgemeine Lage

#### 2. Meldepflichtige Infektionskrankheiten der aktuellen Berichtswoche

An das LAGeSo übermittelte Nachweise von Krankheitserregern und Krankheiten

#### 3. Krankheitsausbrüche

Ausbrüche durch meldepflichtige Erreger/Krankheiten  
Nosokomiale Ausbrüche

#### 4. COVID-19: Zirkulierende SARS-CoV-2 Sublinien in Berlin

#### 5. Abbildung ausgewählter Infektionskrankheiten

Masern  
Mpox  
Keuchhusten

#### 6. Alle meldepflichtigen Infektionskrankheiten nach Bezirken für das Jahr 2024

## 1. Allgemeine Lage

In der 25. Meldewoche (MW) wurden dem LAGeSo zwei Masernfälle bei Kleinkindern übermittelt (siehe [Abb. 5.1](#)), die am 06.06.2024 und 18.06.2024 das für die Masern typische Exanthem entwickelten. Ein Fall wurde aufgrund der Erkrankung im Krankenhaus behandelt. Beide Fälle waren aufgrund des jungen Alters zwischen 0 und einem Jahr noch ungeimpft. Ein Fall gehört zu einem familiären Ausbruchsgeschehen, das in der Vorwoche begann. Für den anderen Fall konnte noch kein epidemiologischer Zusammenhang ermittelt werden.

Die aktuelle Gesamtzahl der Masernfälle in Berlin liegt bei 88, der Referenzdefinition entsprechenden, Fällen. Weiterhin wird in [Europa](#) und darüber hinaus ein Anstieg der Masernfälle beobachtet, weshalb es jederzeit auch zu weiteren neuen Einträgen in Berlin kommen kann.

Außerdem wurden dem LAGeSo drei Mpox-Fälle aus zwei Bezirken übermittelt (siehe [Abb. 5.2](#)). Hierbei handelt es sich um drei Männer im Alter zwischen 25 und 45 Jahren, die sich alle zum Zeitpunkt ihrer wahrscheinlichen Ansteckung in Berlin aufgehalten haben. Der letzte bekannte Erkrankungsbeginn ist der 16.06.2024. Zwei Fälle waren vollständig gegen Mpox geimpft, der dritte Fall war nicht geimpft. Mögliche epidemiologische Zusammenhänge zwischen den Fällen werden aktuell noch ermittelt.

Insgesamt steigt damit die Zahl der übermittelten Mpox-Fälle für 2024 auf 26. Weiterhin sind ausschließlich Männer im medianen Alter von 38 Jahren betroffen. Von den insgesamt 26 Fällen ist der Impfstatus bei 24 Fällen bekannt. Davon sind 14 Fälle gegen Mpox geimpft (11 Personen zweifach, eine einfach und bei zwei Personen gibt es keine Angaben zur Zahl der Impfdosen). Aufgrund der anstehenden Pride-Saison und den damit einhergehenden erhöhten Reiseaktivitäten sowie diverser Großveranstaltungen der Community muss mit dem

Auftreten weiterer Fälle in den kommenden Wochen und Monaten gerechnet werden.

Der in MW 19 und 22 berichtete Anstieg der **Keuchhusten**-Fälle setzt sich weiter fort (siehe [Abb. 5.3](#)). Der Anstieg in Berlin fällt jedoch geringer aus als in anderen europäischen Ländern (siehe [Rapid Risk Assessment](#) des Europäischen Zentrum für die Prävention und Kontrolle von Infektionskontrollen vom 08.05.2024). Seit MW 19 liegt die Anzahl der übermittelten Keuchhusten-Fälle durchgehend über dem Median der vorpandemischen Jahre mit 20 Fällen in MW 25. Die kumulative Fallzahl für 2024 liegt aufgrund der niedrigen Fallzahlen Anfang des Jahres mit 266 Fällen allerdings weiterhin unter dem Median der vorpandemischen Jahre (n=354). Das mediane Alter der Fälle in der Berichtswoche lag bei 13 Jahren (Altersspanne: 3-66). Insgesamt 37 Fälle in MW 25 erfüllen die Referenzdefinition des RKI nicht. Diese erfordert das Vorliegen eines mind. 14 Tage andauernden Hustens, der zum Zeitpunkt der Meldung häufig (noch) nicht erfüllt ist. So auch bei 76% (n=28) der Fälle, welche die Referenzdefinition nicht erfüllen. Davon ist ein Fall ein Kleinkind im Alter zwischen 0 und einem Jahr.

Informationen zu **COVID-19** in Berlin, auch zur SARS-CoV-2 Viruslast im Berliner Abwasser, finden Sie in unserem [Lagebericht](#). Der deutliche Anstieg der SARS-CoV-2 Genkonzentration im Abwasser setzt sich auch in der aktuellen Woche fort. Informationen zu den derzeit zirkulierenden SARS-CoV-2 Sublinien finden Sie unter [Abschnitt 4](#).

Für die 25. MW wurden sechs Ausbrüche mit 18 Erkrankten, darunter vier nosokomiale Ausbrüche mit 12 Erkrankten übermittelt (siehe [unter 3](#)).

## 2. Meldepflichtige Infektionskrankheiten der aktuellen Berichtswoche

Tab. 2.1: An das LAGeSo übermittelte Nachweise von Krankheitserregern und Krankheiten für die aktuelle Berichtswoche

Erreger/Krankheit <sup>1</sup>	Fallzahl aktuelle Berichtswoche	Fallzahl kumulativ 2024 <sup>5</sup>	Median 2015-2019 <sup>6</sup>
Acinetobacter spp. <sup>2</sup>	3	52	36
Campylobacter-Enteritis	30	750	1.194
Clostridioides diff., schw. Verl. <sup>2</sup>	1	27	68
COVID-19 <sup>3</sup>	75	2.258	
Denguefieber	1	117	38
EHEC-Erkrankung	5	48	44
Enterobacterales <sup>2</sup>	17	314	137
Giardiasis	3	158	186
Haemophilus infl., invasive Erkr.	2	43	24
Hepatitis B	24	671	70
Hepatitis C	11	259	155
Hepatitis E	4	86	57
Influenza, saisonal	3	5.701	4.239
Keuchhusten	20	266	354
Kryptosporidiose	2	75	52
Legionellose	2	48	47
Lyme-Borreliose	23	248	179
Malaria <sup>3</sup>	2	26	
Masern	2	88	42
Meningokokken, invasive Erkr.	1	10	10
Mpox <sup>3</sup>	3	26	
Mumps	2	15	19
Norovirus-Gastroenteritis	8	2.959	1.919
Pneumokokken, invasive Erkr. <sup>3</sup>	7	258	
Rotavirus-Gastroenteritis	15	887	1.153
Salmonellose	5	207	173
Shigellose	1	83	34
Tuberkulose <sup>4</sup>	6	145	
Windpocken	29	679	871
<b>Gesamtergebnis</b>	<b>307</b>	<b>16.504</b>	

<sup>1</sup> Erreger/Krankheiten, in denen in den fünf vorpandemischen Jahren keine Fälle an das LAGeSo übermittelt wurden, sind nicht dargestellt! (z. B. virale hämorrhagische Fieber, Pest, Tollwut).

<sup>2</sup> Angegeben ist der Median der Jahre 2017-2019, da die Meldepflicht 2016 eingeführt wurde.

<sup>3</sup> Keine Angabe zum Median möglich, da die Meldepflicht im Jahr 2020 oder später eingeführt wurde.

<sup>4</sup> Keine Angabe zum Median möglich, da das Zentrum für tuberkulosekranke und -gefährdete Menschen erst seit 2023 wieder nach dem aktuellen, vom RKI vorgegebenen Falldefinitionsschema an das LAGeSo übermittelt.

<sup>5</sup> Die kumulierte Anzahl umfasst die Fälle von der 1. bis zur aktuellen Berichtswoche 2024.

<sup>6</sup> Der Median umfasst die Fälle der vorpandemischen Jahre (2015-2019) von der 1. bis zur aktuellen Berichtswoche.

### 3. Krankheitsausbrüche

#### 3.1. Ausbrüche durch meldepflichtige Erreger / Krankheiten

Tab. 3.1: Anzahl der Häufungen und Gesamtfallzahl nach Erreger/Krankheit für die Berichtswoche<sup>1</sup> sowie kumulative Übersicht für das Jahr 2024

Erreger / Krankheit	Berichtswoche		kumulativ 2024	
	Zahl der Ausbrüche	Gesamtfallzahl	Zahl der Ausbrüche	Gesamtfallzahl
Campylobacter			4	9
COVID-19			1	2
Giardiasis			1	2
Hepatitis A Virus			1	2
Influenza			26	66
Keuchhusten			12	34
Kryptosporidiose			1	4
Masern			7	70
Norovirus			52	161
Rotavirus			10	94
RSV			4	11
Salmonellose			2	6
Tuberkulose			2	4
Windpocken	2	6	43	211
Yersiniose			1	2
<b>Gesamtergebnis</b>	<b>2</b>	<b>6</b>	<b>167</b>	<b>678</b>

<sup>1</sup> Ausschlaggebend für die Berichterstattung von Ausbrüchen ist die Meldewoche des ersterkrankten Falles im Ausbruch.

### 3.2. Nosokomiale Ausbrüche

Tab. 3.2: Anzahl der Häufungen und Gesamtfallzahl nach Erreger/Krankheit für die Berichtswoche<sup>1</sup> sowie kumulative Übersicht für das Jahr 2024

Erreger / Krankheit	Berichtswoche		kumulativ 2024	
	Zahl der Ausbrüche	Gesamtfallzahl	Zahl der Ausbrüche	Gesamtfallzahl
<i>A. baumannii</i> 4MRGN			2	10
<i>Citrobacter freundii</i> 4MRGN			1	2
<i>Clostridioides difficile</i>			2	5
COVID-19	1	6	24	108
Vancomycin-resistente <i>Enterococcus faecium</i> (VRE)			1	3
<i>Escherichia coli</i> 3MRGN			1	3
Influenza			17	102
<i>Klebsiella pneumoniae</i> 4MRGN			1	7
<i>Klebsiella pneumoniae</i> 3MRGN	1	2	2	5
Kopfläuse	1	2	2	5
Methicillin-resistente <i>S. aureus</i> (MRSA)			2	7
Gastroenteritis ohne Labornachweis			9	121
Norovirus			197	2.015
<i>Pseudomonas aeruginosa</i> 4MRGN			4	14
Rotavirus	1	2	13	140
RSV			2	8
Scabies			1	7
<b>Gesamtergebnis</b>	<b>4</b>	<b>12</b>	<b>281</b>	<b>2.562</b>

<sup>1</sup> Ausschlaggebend für die Berichterstattung von Ausbrüchen ist die Meldewoche des erkrankten Falles im Ausbruch.

#### 4. COVID-19: Zirkulierende SARS-CoV-2 Sublinien in Berlin

Seit Mitte April beobachtet das LAGeSo steigende SARS-CoV-2 RNA-Konzentrationen im [Abwasser](#). Zusätzlich zu der Analyse auf SARS-CoV-2 RNA im Abwasser wird einmal pro Woche eine Sequenzierung der Virus-RNA durchgeführt. Für die Abwasseruntersuchungen kooperieren in Berlin das LAGeSo, die Berliner Wasserbetriebe, das Labor Amedes und das Max-Delbrück-Center. Aktuell werden Abwasserproben in den Klärwerken in Ruhleben, Schönnerlinde und Waßmannsdorf genommen.

obachten wir eine Vielzahl verschiedener Sublinien, die gleichzeitig im Umlauf sind. Hierbei spielen besonders die Sublinien JN.1.18, JN.1.16 und JN.1.11 eine Rolle. JN.1.11 wird weiter in KP.1, KP.2, KP.3 und KP.5 unterteilt. JN.1.18, KP.2 und KP.3 gehören zu den derzeit unter Beobachtung stehenden Varianten [der WHO](#) (VUM), von diesen dominieren aktuell JN.1.18 und KP.3 in Berlin (siehe Abb. 4.1). Aktuell gibt es noch keine Hinweise, dass diese Sublinien zu einer erhöhten Krankheitsschwere führen.

Der aktuelle Anstieg seit Mitte April geht mit einer großen Sublinienvielfalt einher. Aktuell entstehen im SARS-CoV-2 Virusgenom eine Vielzahl verschiedener Kombinationen von Mutationen, welche dann als unterschiedliche Sublinien klassifiziert werden. Historisch gab es Wellen, die von einer einzigen Sublinie dominiert wurden, wie beispielsweise die JN.1-Variante im Winter 23/24. Derzeit jedoch be-

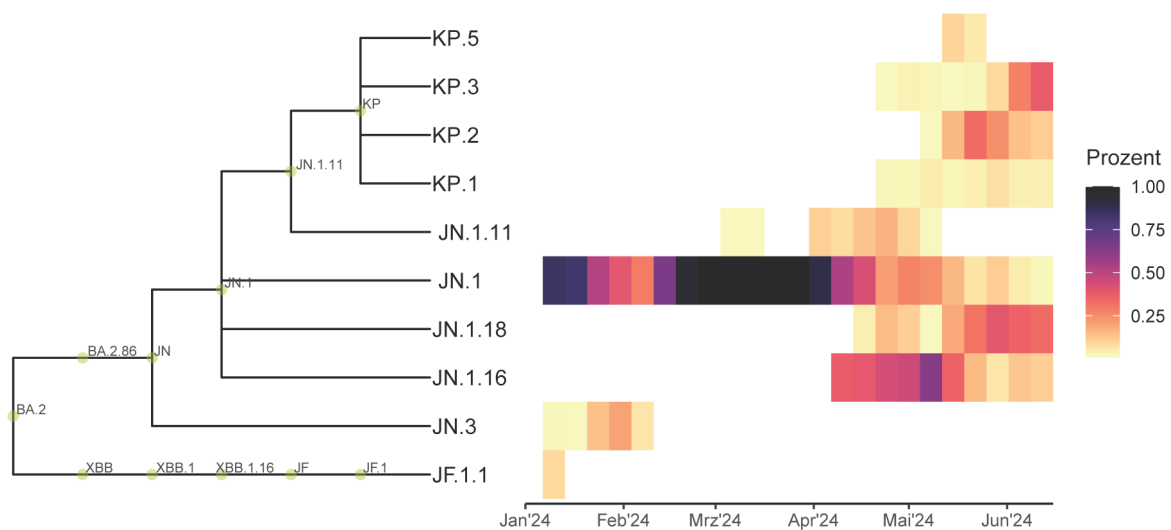


Abb. 4.1: SARS-CoV-2 Sublinien im Berliner Abwasser. Letzte Sequenzierung am 16.06.2024.

## 5. Abbildung ausgewählter Infektionskrankheiten

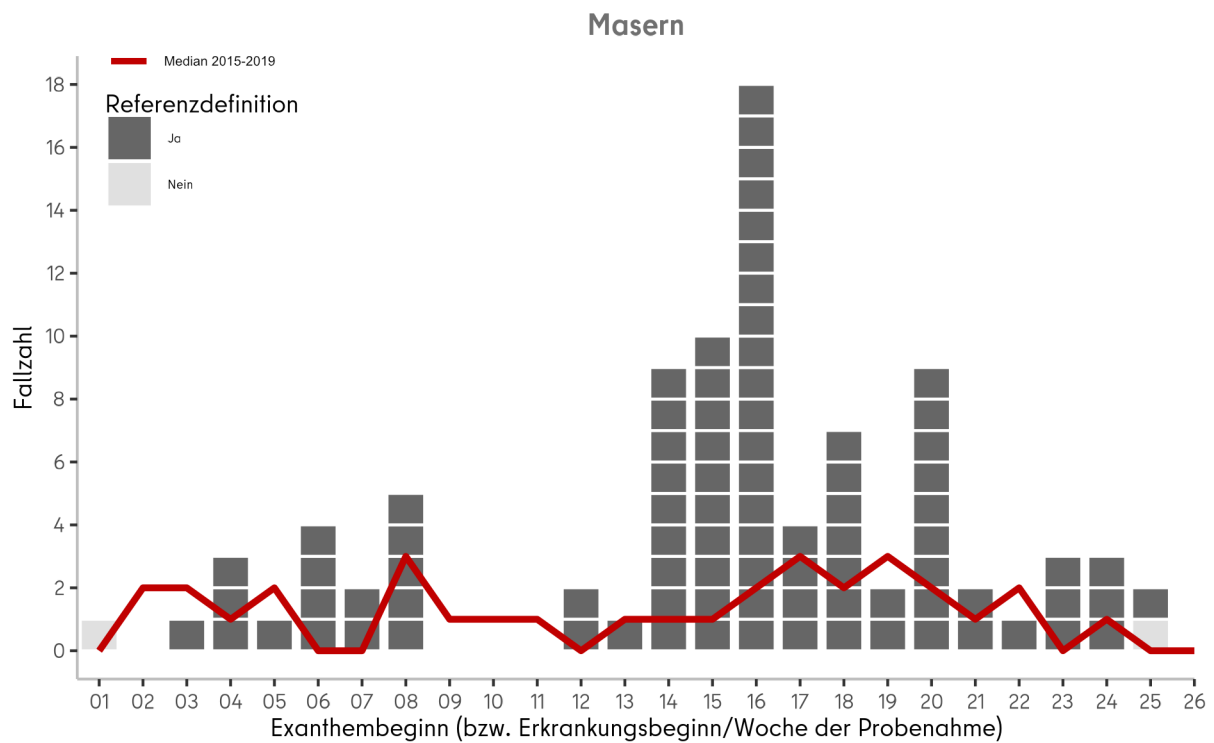


Abb. 5.1: An das LAGeSo übermittelte Masern-Fälle nach Exanthembeginn (bzw. Erkrankungsbeginn/Woche der Probenahme) im Zeitraum von der 1. MW 2024 bis zum Zeitpunkt der Veröffentlichung, inklusive dem Median der fünf vorpandemischen Jahre (rot).

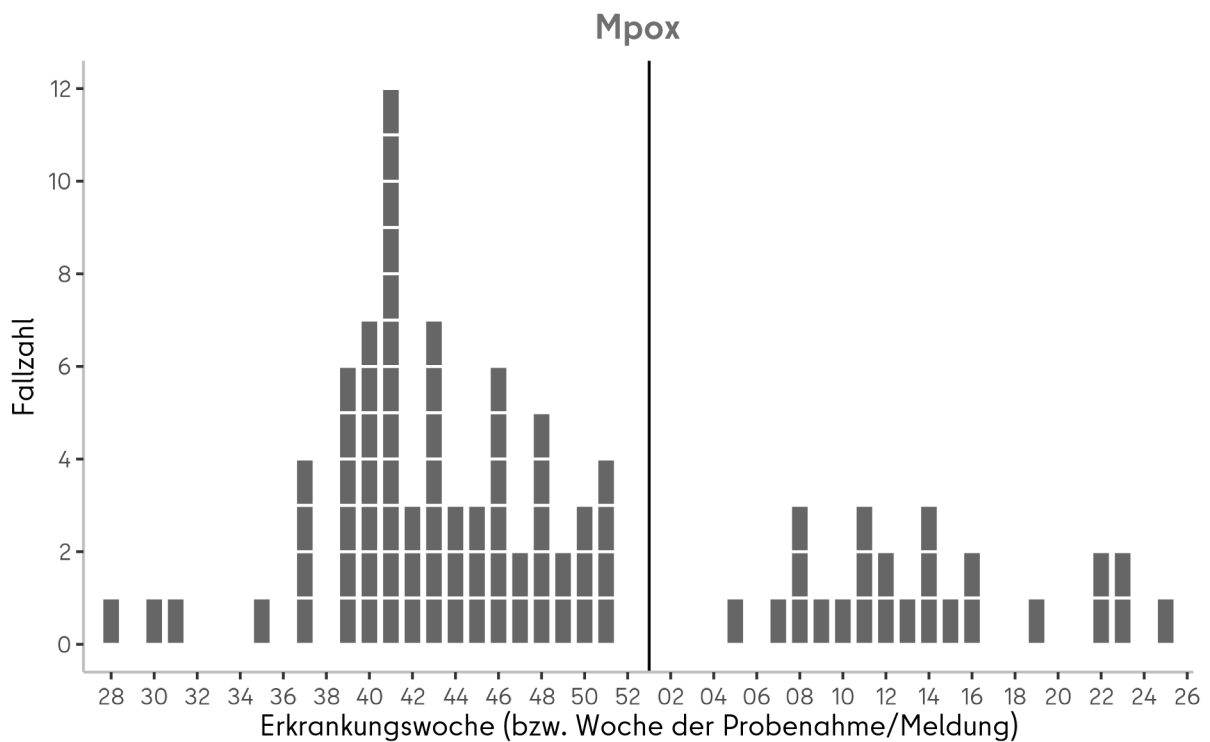


Abb. 5.2: An das LAGeSo übermittelte Mpox-Fälle nach Exanthembeginn (bzw. Erkrankungsbeginn/Woche der Probenahme) im Zeitraum von der 28. MW 2023 bis zum Zeitpunkt der Veröffentlichung.

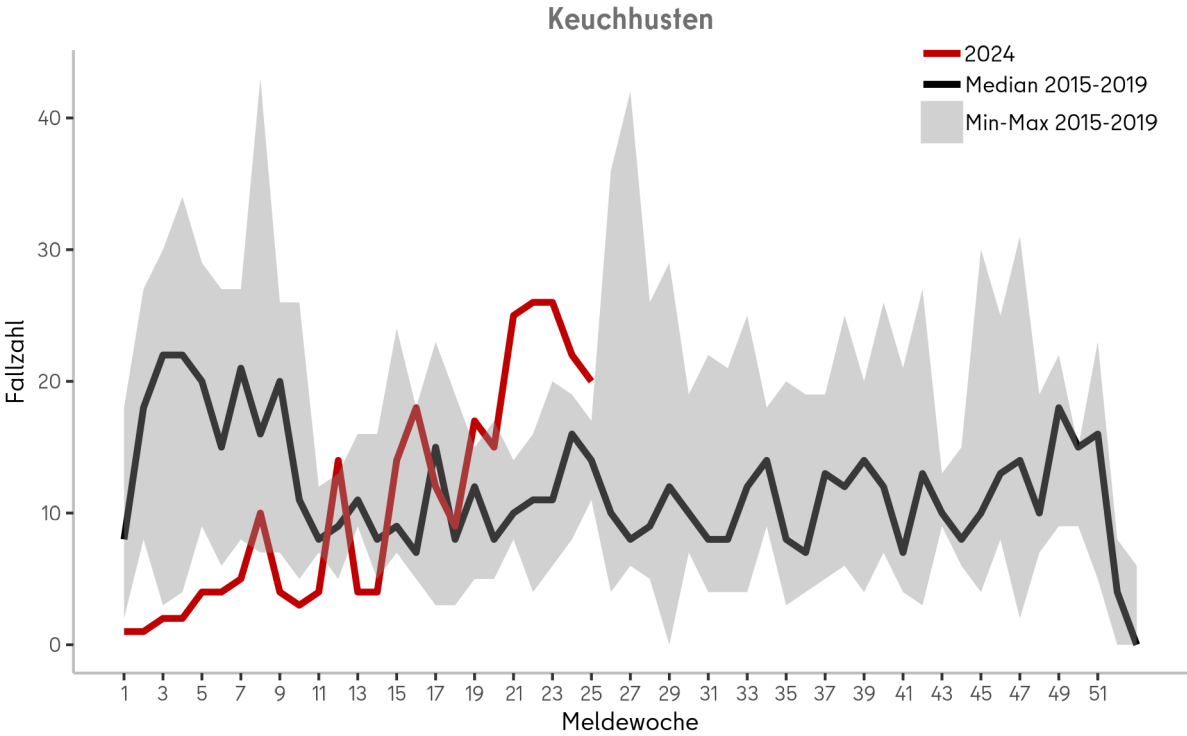


Abb. 5.3: An das LAGeSo übermittelte Keuchhusten-Erkrankungen im Zeitraum von der 1. MW 2024 bis zur Berichtswoche.



**6. Alle meldepflichtigen Infektionskrankheiten nach Bezirken für das Jahr 2024**

Tab. 6.1: An das LAGeSo übermittelte Nachweise von Krankheitserregern und Krankheiten

Erreger/Krankheit <sup>1</sup>	Land Berlin			Fallzahl je Bezirk, kumulativ (1.-aktuelle Berichtswoche 2024)												
	Fallzahl aktuelle Berichtswoche	Fallzahl kumulativ 2024 <sup>5</sup>	Median 2015-2019 <sup>6</sup>	Charlottenburg-Wilmersdorf	Friedrichshain-Kreuzberg	Lichtenberg	Marzahn-Hellersdorf	Mitte	Neukölln	Pankow	Reinickendorf	Spandau	Steglitz-Zehlendorf	Tempelhof-Schöneberg	Treptow-Köpenick	
<i>Acinetobacter</i> spp. <sup>2</sup>	3	52	36	4	7	0	7	9	1	6	1	6	3	4	4	
Adenovirus-Konjunktivitis	0	6	5	1	0	0	0	0	1	1	0	2	0	1	0	
Arbovirus-Erkrankungen	0	0	0	0	0	0	0	0	0	0	0	0	0	0	0	
Bomaviren <sup>3</sup>	0	0		0	0	0	0	0	0	0	0	0	0	0	0	
Botulismus	0	0	0	0	0	0	0	0	0	0	0	0	0	0	0	
Brucellose	0	2	2	0	0	0	0	0	0	0	1	0	0	1	0	
Campylobacter-Enteritis	30	750	1.194	60	52	55	63	61	62	103	62	43	56	80	53	
<i>Candida auris</i> <sup>3</sup>	0	0		0	0	0	0	0	0	0	0	0	0	0	0	
Chikungunya-Fieber <sup>2</sup>	0	7	3	2	0	2	0	0	1	2	0	0	0	0	0	
Cholera	0	0	0	0	0	0	0	0	0	0	0	0	0	0	0	
CJK (Creutzfeldt-Jakob-Krankheit)	0	2	2	0	0	0	0	0	0	1	0	0	1	0	0	
<i>Clostridioides</i> diff., schw. Verl. <sup>2</sup>	1	27	68	3	0	1	6	1	1	9	0	0	5	0	1	
COVID-19 <sup>3</sup>	75	2.258		239	148	125	176	314	126	234	177	153	170	148	248	
Denguefieber	1	117	38	9	23	3	5	16	13	18	7	3	9	10	1	
Diphtherie	0	2	0	0	0	0	0	2	0	0	0	0	0	0	0	
EHEC-Erkrankung	5	48	44	6	3	1	3	9	5	5	3	4	3	4	2	
Enterobacterales <sup>2</sup>	17	314	137	34	31	1	32	73	13	21	16	28	31	24	10	
FSME (Frühsummer-Men.enzeph.)	0	0	0	0	0	0	0	0	0	0	0	0	0	0	0	
Giardiasis	3	158	186	17	24	7	1	32	17	20	6	6	8	14	6	
<i>Haemophilus</i> infl., invasive Erkr.	2	43	24	3	2	1	5	7	6	7	2	0	2	5	3	
Hantavirus-Erkrankung	0	1	1	0	0	0	0	0	0	0	0	0	1	0	0	
Hepatitis A	0	28	33	0	2	0	1	6	3	5	2	2	3	2	2	
Hepatitis B	24	671	70	77	66	18	68	83	67	63	52	44	33	47	53	
Hepatitis C	11	259	155	30	32	11	14	47	26	13	26	18	14	18	10	
Hepatitis D	0	2	2	1	0	0	0	1	0	0	0	0	0	0	0	
Hepatitis E	4	86	57	5	4	7	13	8	4	6	10	6	9	14	0	
HUS, enteropathisch	0	2	2	0	0	0	0	1	1	0	0	0	0	0	0	
Influenza, saisonal	3	5.701	4.239	547	329	277	421	760	415	812	363	340	494	524	419	
Keuchhusten	20	266	354	10	24	13	27	28	11	55	18	28	10	12	30	
Kryptosporidiose	2	75	52	6	9	2	4	11	5	8	3	3	5	12	7	
Legionellose	2	48	47	7	2	4	3	7	4	6	3	1	5	4	2	
Leptospirose	0	10	2	1	2	0	0	2	2	1	0	0	0	2	0	
Listeriose	0	10	9	0	1	0	1	1	1	0	1	2	1	1	1	
Lyme-Borreliose	23	248	179	10	9	16	52	18	21	38	12	12	23	15	22	
Malaria <sup>3</sup>	2	26		4	4	1	2	2	4	1	2	0	2	3	1	
Masern	2	88	42	4	6	1	0	3	6	0	54	2	1	7	4	

	Fallzahl aktuelle Berichtswoche			Fallzahl kumulativ 2024 <sup>5</sup>											
	Fallzahl aktuelle Berichtswoche	Fallzahl kumulativ 2024 <sup>5</sup>	Median 2015-2019 <sup>6</sup>	Charlottenburg-Wilmersdorf	Friedrichshain-Kreuzberg	Lichtenberg	Marzahn-Hellersdorf	Mitte	Neukölln	Pankow	Reinickendorf	Spandau	Steglitz-Zehlendorf	Tempelhof-Schöneberg	Treptow-Köpenick
Meningokokken, invasive Erkr.	1	10	10	0	3	0	1	4	0	0	0	1	0	1	0
Mpox <sup>3</sup>	3	26		0	9	0	0	7	0	5	0	0	1	4	0
MRSA, invasive Infektion	0	34	85	3	2	0	6	6	2	6	1	6	1	1	0
Mumps	2	15	19	0	0	0	1	4	0	2	1	2	2	1	2
Nicht-Cholera-Vibrionen <sup>3</sup>	0	0		0	0	0	0	0	0	0	0	0	0	0	0
Norovirus-Gastroenteritis	8	2.959	1.919	286	163	262	301	259	173	262	243	217	372	244	177
Ornithose	0	0	0	0	0	0	0	0	0	0	0	0	0	0	0
Orthopocken <sup>3</sup>	0	0		0	0	0	0	0	0	0	0	0	0	0	0
Paratyphus	0	5	3	2	0	0	0	2	0	1	0	0	0	0	0
Pneumokokken, invasive Erkr. <sup>3</sup>	7	258		28	17	0	17	30	39	20	19	23	20	30	15
Q-Fieber	0	3	1	0	0	0	0	0	0	0	1	0	1	1	0
RSV (Resp.-Synzytial-Virus) <sup>3</sup>	0	1.033		113	41	48	66	128	116	100	93	117	82	77	52
Rotavirus-Gastroenteritis	15	887	1.153	42	40	112	114	108	58	74	52	36	122	84	45
Röteln	0	1	2	0	0	0	0	0	1	0	0	0	0	0	0
Salmonellose	5	207	173	18	10	10	11	27	17	30	13	20	18	24	9
Shigellose	1	83	34	4	9	4	1	11	9	18	3	4	4	12	4
Trichinellose	0	0	0	0	0	0	0	0	0	0	0	0	0	0	0
Tuberkulose <sup>4</sup>	6	145		12	9	52	8	18	6	7	6	6	6	7	8
Tularämie	0	1	0	0	0	0	0	0	0	0	1	0	0	0	0
Typhus abdominalis	0	2	6	0	0	1	1	0	0	0	0	0	0	0	0
West-Nil-Fieber	0	0	0	0	0	0	0	0	0	0	0	0	0	0	0
Windpocken	29	679	871	32	56	19	24	47	39	61	141	53	81	42	84
Yersiniose	0	62	40	7	5	1	8	7	3	12	0	5	2	5	7
Zikavirus-Erkrankung <sup>2</sup>	0	4	0	0	1	0	0	0	0	0	1	0	0	2	0
<b>Gesamtergebnis</b>	<b>307</b>	<b>17.721</b>		<b>1.627</b>	<b>1.145</b>	<b>1.055</b>	<b>1.463</b>	<b>2.160</b>	<b>1.279</b>	<b>2.033</b>	<b>1.396</b>	<b>1.193</b>	<b>1.601</b>	<b>1.487</b>	<b>1.282</b>

1 Erreger/Krankheiten, in denen in den fünf vorpandemischen Jahren keine Fälle an das LAGeSo übermittelt wurden, sind nicht dargestellt (z. B. virale hämorrhagische Fieber, Pest, Tollwut).

2 Angegeben ist der Median der Jahre 2017-2019, da die Meldepflicht 2016 eingeführt wurde.

3 Keine Angabe zum Median möglich, da die Meldepflicht im Jahr 2020 oder später eingeführt wurde.

4 Keine Angabe zum Median möglich, da das Zentrum für tuberkulosekranke und -gefährdete Menschen erst seit 2023 wieder nach dem aktuellen, vom RKI vorgegebenen Falldefinitionsschema an das LAGeSo übermittelt.

5 Die kumulierte Anzahl umfasst die Fälle von der 1. bis zur aktuellen Berichtswoche 2024.

6 Der Median umfasst die Fälle der vorpandemischen Jahre (2015-2019) von der 1. bis zur aktuellen Berichtswoche.

## Impressum

### Herausgeber

Landesamt für Gesundheit und Soziales Berlin (LAGeSo)  
Fachgruppe Surveillance und Epidemiologie von Infektionskrankheiten (I C 1)

Turmstraße 21, Haus A  
10559 Berlin

E-Mail: [infektionsschutz@lageso.berlin.de](mailto:infektionsschutz@lageso.berlin.de)

Internet: <https://www.berlin.de/lageso/gesundheit/infektionskrankheiten>



### Redaktion

Dr. Julia Bitzegeio

Dr. Amrei Krings

Anke Lontzek

Francisco Rios

Dr. Claudia Ruscher

Lina Schienemeyer

Sylvia Wendt



### Bezugsquelle

Der Wochenbericht ist online abrufbar unter:

<https://www.berlin.de/lageso/gesundheit/infektionskrankheiten/berichte-veroeffentlichungen>