

# Infektionskrankheiten in Berlin

Epidemiologischer Wochenbericht des LAGeSo

Landesamt  
für Gesundheit und Soziales

B



29

24





# Inhalt

## 1 Aktuelle Situation

Masern  
Denguefieber  
SARS-CoV-2 Sublinien im Abwasser  
Salmonellose

## 2 Wochenübersicht

An das LAGeSo übermittelte Nachweise  
von Krankheitserregern und Krankheiten

## 3 Ausbrüche

Ausbrüche durch meldepflichtige  
Erreger/Krankheiten

## 4 Salmonellose-Häufung

## 5 Gesamtübersicht 2024

---

Wochenübersicht über die im Land Berlin gemäß  
Infektionsschutzgesetz (IfSG) erfassten Infektionskrankheiten

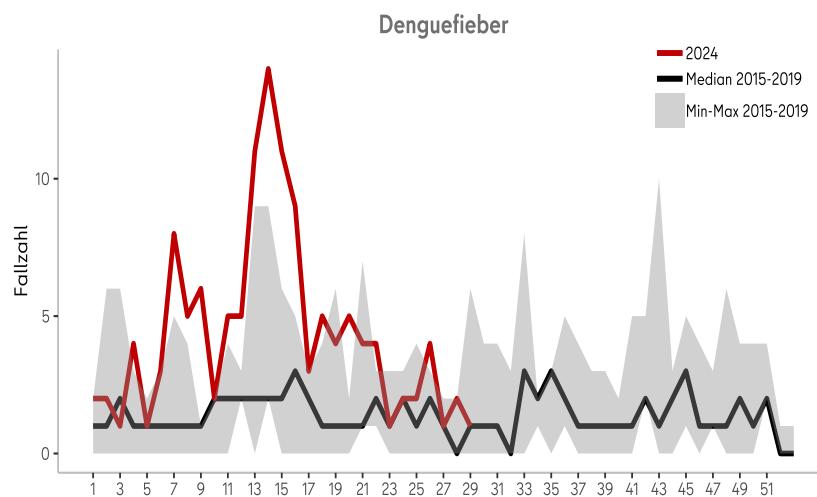
29. Meldewoche, 2024

Herausgegeben am 25.07.2024  
Datenstand: 24.07.2024, 09:00 Uhr

Wenn nicht anders beschrieben, erfüllen alle berichteten Fälle die jeweilige,  
aktuelle Referenzdefinition des Robert Koch-Instituts

Für die 29. Meldewoche (MW) wurde dem LAGeSo bislang kein **Masernfall** übermittelt. Die aktuelle Gesamtzahl der Masernfälle in Berlin liegt damit weiterhin bei 90, der Referenzdefinition entsprechenden, Fällen. Weiterhin wird in [Europa](#) und darüber hinaus ein Anstieg der Masernfälle beobachtet, weshalb es jederzeit auch zu weiteren neuen Einträgen in Berlin kommen kann.

In der Berichtswoche wurde dem LAGeSo außerdem ein **Dengue-Virus**-Fall bei einem Reiserückkehrer aus Martinique übermittelt. Ein weiterer Dengue-Virus-Fall mit Reiseanamnese in Ghana erfüllt aktuell aufgrund fehlender klinischer Informationen noch nicht die Referenzdefinition des Robert Koch-Instituts (RKI) und erscheint daher nicht in den Tabellen und Übersichten dieses Berichts. Die kumulative Gesamtfallzahl für Dengue-Virus-Infektionen liegt mit 127 deutlich über dem Median der vorpandemischen Jahre (n=40). Zu Jahresbeginn sowie zu Beginn des Frühjahrs sind dabei die meisten Fälle übermittelt worden (**Abb. 1.1**).



**Abb. 1.1:** An das LAGeSo übermittelte Denguefieber-Erkrankungen im Zeitraum von der 01. MW 2024 bis zur Berichtswoche.

Alle in Berlin übermittelten Fälle gehen auf Aufenthalte in Endemiegebieten zurück. Am häufigsten sind hier Aufenthalte in Indonesien (n=24), Thailand (n=20) und Brasilien (n=19) in den Meldedaten angegeben. Weltweit sind in 2024 bislang 10 Millionen Dengue-Virus Fälle mit über 5.000 assoziierten Todesfällen aus 80 Ländern bzw. Regionen berichtet worden (weitere Informationen finden Sie [hier](#)).

Auf dem Europäischen Festland sind bisher in 2024 noch keine lokal erworbenen (autochthonen) Infektionen berichtet worden. Im Jahr 2023 wurden in Italien, Frankreich und Spanien autochthone Dengue-Virus-Infektionen berichtet. Diese gehen in der Regel auf infizierte Reiserückkehrer zurück, die sich in Europa in Regionen aufhalten, in denen sich die Asiatische Tigermücke als geeigneter Vektor des Virus angesiedelt hat und damit zu lokalen Übertragungen führen. Auch in Berlin hat sich die Asiatische Tigermücke bereits angesiedelt (mehr Details können Sie [hier](#) einsehen).

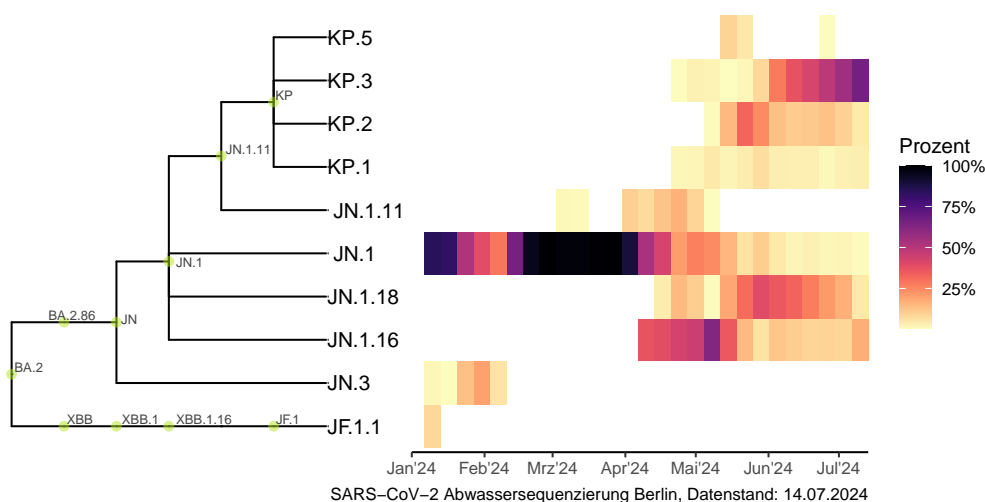
# 1

Bereits seit Mitte April beobachtet das LAGeSo steigende SARS-CoV-2 RNA-Konzentrationen im [Abwasser](#). Zusätzlich zu der Analyse auf SARS-CoV-2 RNA im Abwasser wird einmal pro Woche eine Sequenzierung der Virus-RNA durchgeführt.

Der aktuelle Anstieg seit Mitte April ging bisher mit einer großen Sublinienvielfalt einher (siehe [Wochenbericht 25/24](#)). Die aktuellen Messungen zeigen jedoch, dass sich die Variante KP.3 inzwischen durchgesetzt hat. KP.3 gehört zu den derzeit unter [Beobachtung stehenden Varianten der WHO \(VUM\)](#) und stammt von JN.1 ab. Die Sublinie MK.1 (KP.3.1.6.1) konnte ebenfalls schon im Abwasser nachgewiesen werden, wird aber zusammen mit KP.3 dargestellt.

Aktuell gibt es keine Hinweise darauf, dass Infektionen mit dieser Sublinie mit einer erhöhten Krankheitsschwere einhergehen.

Für die Abwasseruntersuchungen kooperieren in Berlin die Berliner Wasserbetriebe, das Labor Amedes, das Max-Delbrück-Center und das LAGeSo. Aktuell werden Abwasserproben in den Klärwerken in Ruhleben, Schönerlinde und Waßmannsdorf genommen.

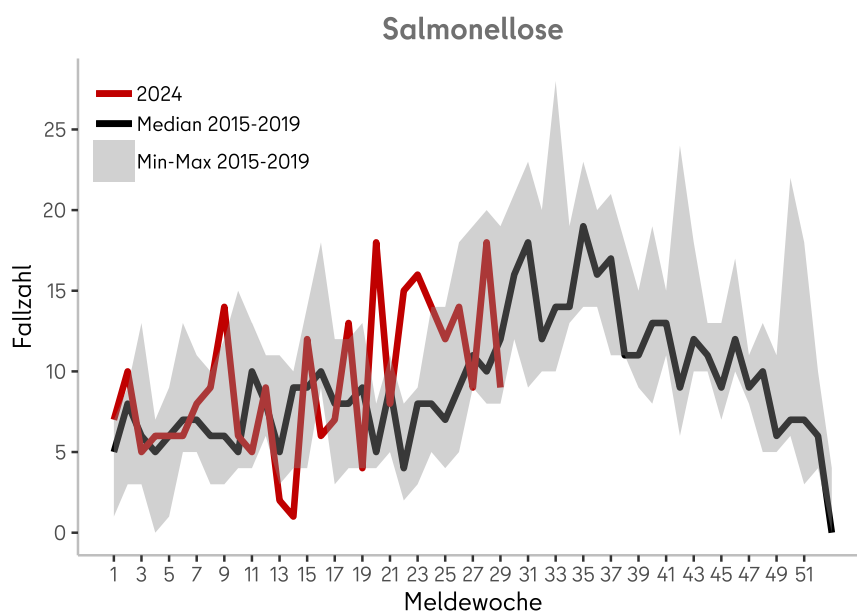


**Abb. 1.2:** Ergebnisse der SARS-CoV-2 Abwassersequenzierung der Berliner Klärwerke Ruhleben, Schönerlinde und Waßmannsdorf.

Weitere Informationen zu COVID-19 in Berlin, auch zur SARS-CoV-2 Viruslast im Berliner Abwasser, finden Sie in unserem [Lagebericht](#).

Das in der letzten Woche berichtete **Salmonellose**-Geschehen setzt sich auch in der Berichtswoche weiter fort. In der 29. MW wurden dem LAGeSo neun Salmonellen-Erkrankungen übermittelt (**Abb. 1.3**). Erneut entfällt ein Großteil dieser Übermittlungen auf *S. Typhimurium* (n= 5; inkl. monophasisch) sowie Salmonellen der Gruppe B (n=3). Die kumulative Gesamtfallzahl für Salmonellosen liegt für das Jahr 2024 mit insgesamt 269 Fällen über dem Median der vorpandemischen Jahre (n=226).

Detaillierte Informationen hierzu finden Sie unter **Abschnitt 4**.



**Abb. 1.3:** An das LAGeSo übermittelte Salmonellose-Erkrankungen im Zeitraum von der 01. MW 2024 bis zur Berichtswoche.

Für die 29. MW wurden drei **Ausbrüche** mit neun Erkrankten, darunter zwei nosokomiale Ausbrüche mit sieben Erkrankten übermittelt (siehe **Abschnitt 3**).

Erreger/Krankheit	Fallzahl aktuelle Berichtswoche	Fallzahl kumulativ 2024 <sup>1</sup>	Tabelle 2.1
			Median 2015-2019 <sup>2</sup>
Acinetobacter spp. <sup>3</sup>	4	63	43
Campylobacter-Enteritis	17	877	1.462
Clostridioides diff., schw. Verl. <sup>3</sup>	1	34	80
COVID-19 <sup>4</sup>	228	2.990	
Denguefieber	1	127	40
EHEC-Erkrankung	5	78	49
Enterobacterales <sup>3</sup>	18	365	160
FSME (Frühsommer-Men.enzep.)	1	1	1
Giardiasis	3	186	222
Haemophilus infl., invasive Erkr.	2	48	25
Hepatitis B	28	771	83
Hepatitis C	8	290	179
Influenza, saisonal	2	5.719	4.241
Keuchhusten	32	388	400
Kryptosporidiose	2	93	64
Legionellose	3	62	60
Leptospirose	2	12	2
Listeriose	1	14	16
Lyme-Borreliose	36	411	326
Malaria <sup>4</sup>	1	36	
MRSA, invasive Infektion	1	37	92
Norovirus-Gastroenteritis	9	3.014	2.004
Pneumokokken, invasive Erkr. <sup>4</sup>	5	289	
Rotavirus-Gastroenteritis	4	948	1.193
Salmonellose	9	269	226
Shigellose	1	94	39
Tuberkulose <sup>5</sup>	2	173	
Windpocken	11	753	961
Yersiniose	1	72	47
<b>Gesamtergebnis</b>	<b>438</b>	<b>18.214</b>	

An das LAGeSo übermittelte Nachweise von Krankheitserregern und Krankheiten für die aktuelle Berichtswoche

<sup>1</sup> Die kumulierte Anzahl umfasst die Fälle von der 1. bis zur aktuellen Berichtswoche 2024.

<sup>2</sup> Der Median umfasst die Fälle der vorpandemischen Jahre (2015-2019) von der 1. bis zur aktuellen Berichtswoche.

<sup>3</sup> Angegeben ist der Median der Jahre 2017-2019, da die Meldepflicht 2016 eingeführt wurde.

<sup>4</sup> Keine Angabe zum Median möglich, da die Meldepflicht im Jahr 2020 oder später eingeführt wurde.

<sup>5</sup> Keine Angabe zum Median möglich, da das Zentrum für tuberkulosekranke und -gefährdete Menschen erst seit 2023 wieder nach dem aktuellen, vom RKI vorgegebenen Falldefinitionsschema an das LAGeSo übermittelt.

## Nicht-nosokomiale Ausbrüche

Tabelle 3.1

Erreger / Krankheit	Berichtswoche		kumulativ 2024	
	Zahl der Ausbrüche	Gesamtfallzahl	Zahl der Ausbrüche	Gesamtfallzahl
Campylobacter spp.			4	9
COVID-19			2	5
EHEC			1	11
Giardiasis			1	2
Gastroenteritis ohne Labornachweis			1	3
Hepatitis A Virus			1	2
Influenza			26	66
Keuchhusten			17	45
Kryptosporidiose			1	4
Masern			7	70
Norovirus			51	161
Rotavirus			12	107
RSV			4	11
Salmonellose			3	16
Tuberkulose			4	8
Windpocken	1	2	50	236
Yersiniose			1	2
<b>Gesamtergebnis</b>	<b>1</b>	<b>2</b>	<b>186</b>	<b>758</b>

Anzahl der Häufungen und Gesamtfallzahl nach Erreger/Krankheit für die Berichtswoche<sup>1</sup> sowie kumulative Übersicht für das Jahr 2024

Als Ausbrüche werden Fälle bezeichnet, für die im Laufe des Meldeprozesses ein epidemiologischer Zusammenhang ermittelt und dokumentiert wurde, d.h. Fälle, bei denen über die rein zeitliche und räumliche Häufung hinaus ein epidemiologischer Zusammenhang begründet werden kann. Fälle können in der Übermittlungssoftware sowohl auf der Ebene der Gesundheitsämter und auch auf Ebene des LAGeSo verknüpft werden, um ihre Zugehörigkeit zu einem Ausbruch anzuzeigen.

<sup>1</sup> Ausschlaggebend für die Berichterstattung von Ausbrüchen ist die Meldewoche des erkrankten Falles im Ausbruch.

## Nosokomiale Ausbrüche

Erreger / Krankheit	Berichtswoche		Tabelle 3.2 kumulativ 2024	
	Zahl der Ausbrüche	Gesamtfallzahl	Zahl der Ausbrüche	Gesamtfallzahl
	<i>A. baumannii</i> 4MRGN			3
<i>Citrobacter freundii</i> 4MRGN			1	2
<i>Clostridioides difficile</i>	1	3	3	8
COVID-19	1	4	35	202
Vancomycin-resistente <i>Enterococcus faecium</i> (VRE)			2	9
<i>Enterobacter cloacae</i>			1	11
<i>Escherichia coli</i> 4 MRGN			1	3
Influenza			17	102
<i>Klebsiella pneumoniae</i> 4MRGN			1	8
<i>Klebsiella pneumoniae</i> 3MRGN			2	5
Kopfläuse			2	6
Methicillin-resistente <i>S. aureus</i> (MRSA)			2	7
Gastroenteritis ohne Labornachweis			9	121
Norovirus			197	2.017
<i>Pseudomonas aeruginosa</i> 4MRGN			4	14
Rotavirus			13	140
RSV			2	8
Scabies			1	7
<b>Gesamtergebnis</b>	<b>2</b>	<b>7</b>	<b>296</b>	<b>2.687</b>

Anzahl der nosokomialen Häufungen und Gesamtfallzahl nach Erreger/Krankheit für die Berichtswoche<sup>1</sup> sowie kumulative Übersicht für das Jahr 2024

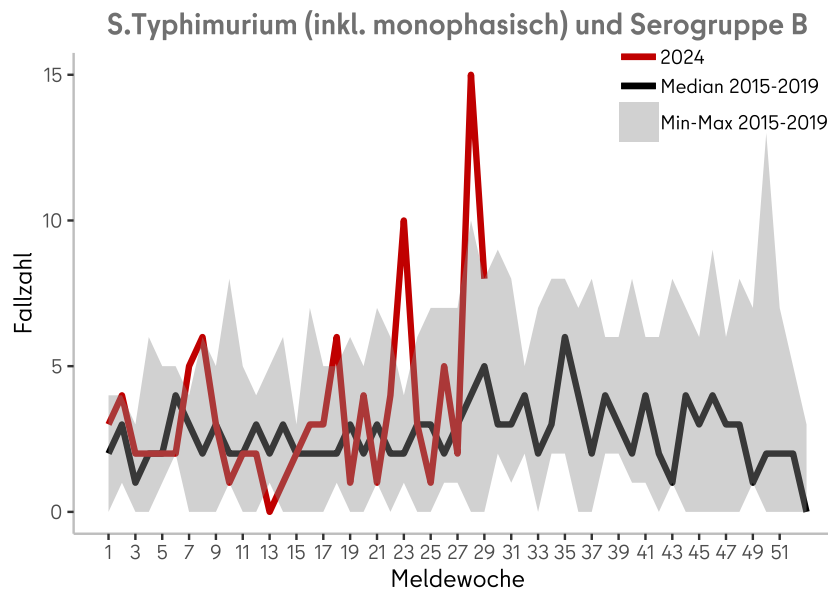
Nosokomiale Infektionen sind nach §2 IfSG Infektionen die im zeitlichen Zusammenhang mit einer stationären oder einer ambulanten medizinischen Maßnahme stehen, soweit diese nicht bereits vorher bestand.

Das Auftreten von zwei oder mehr nosokomialen Infektionen, bei denen ein epidemischer Zusammenhang wahrscheinlich ist oder vermutet wird, wird dem Gesundheitsamt gemäß §6 Abs. 3 IfSG nichtnamentlich gemeldet und gemäß § 11 Abs. 1 IfSG an das LAGeSo und von dort an das Robert Koch-Institut übermittelt.

<sup>1</sup> Ausschlaggebend für die Berichterstattung von Ausbrüchen ist die Meldewoche des ersterkrankten Falles im Ausbruch.



Das gehäufte Auftreten von **Salmonellose** in Berlin, von dem in der letzten Woche erstmalig berichtet wurde, setzt sich auch in der aktuellen Berichtswoche weiter fort. Aktuell wurden insgesamt 47 Fällen von *Salmonella* (*S.*) Typhimurium-Fällen (inkl. monophasisch) bzw. Salmonellen der Gruppe B seit der 23. MW an das LAGeSo übermittelt (Datenstand 24.07.2024, 9:00 Uhr; siehe **Abb. 4.1**). Es handelt sich dabei um 28 Fälle von *S.* Typhimurium, 6 Fälle *S.* Typhimurium (monophasisch) und 13 Fälle von Salmonellen der Gruppe B.



**Abb. 4.1:** An das LAGeSo übermittelte *S.* Typhimurium-Fälle und Serogruppe B-Fälle im Zeitraum von der 01. MW 2024 bis zur Berichtswoche.

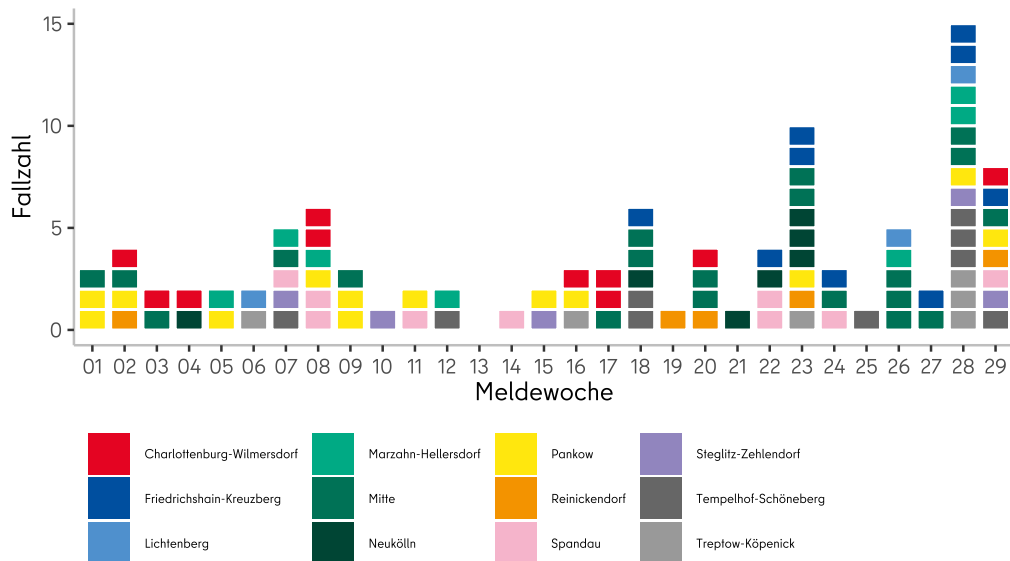
Die Hälfte der betroffenen Personen sind zwischen 22,5 und 41 Jahren alt (medianes Alter 34 Jahre) und die Mehrzahl der Fälle ist männlich ( $n=32$ ; 68%). Die Erkrankungsbeginne liegen zwischen dem 15.05. und 17.07.2024.

Insgesamt liegen bei 41 Fällen klinische Informationen mit entsprechender Symptomatik vor, die daher aktuell die Referenzdefinition erfüllen. Die meisten Fälle sind an Durchfall ( $n=31$ ; 66%), Bauchschmerzen ( $n=20$ ; 43%) und Fieber ( $n=18$ ; 38%) erkrankt; blutige Durchfälle und Erbrechen (jeweils  $n=10$  bzw.  $n=9$ ; 21% bzw. 19%) sind etwas seltener aufgetreten.

Gut die Hälfte der Fälle ( $n=21$ ; 53%) wurde stationär im Krankenhaus behandelt, davon 17 Fälle aufgrund der gemeldeten Krankheit und zwei Fälle aufgrund einer anderen Ursache. Für zwei weitere Fälle ist die Ursache der Hospitalisierung unbekannt oder nicht erhoben.

Die Übermittlungen betreffen mittlerweile alle Berliner Bezirke ( $n=12$ ), mit Schwerpunkten im zentralen Stadtgebiet: Mitte ( $n=13$ ), Friedrichshain-Kreuzberg ( $n=7$ ), Tempelhof-Schöneberg ( $n=5$ ), Treptow-Köpenick ( $n=4$ ), Marzahn-Hellersdorf, Neukölln und Pankow (jeweils  $n=3$ ), Lichtenberg, Reinickendorf, Spandau und Steglitz-Zehlendorf (jeweils  $n=2$ ), und Charlottenburg-Wilmersdorf ( $n=1$ ). Die **Abbildung 4.2** zeigt eine Übersicht der gemeldeten Fälle von *S.* Typhimurium (inkl. monophasisch) und Salmonellen der Gruppe B ab Beginn des Jahres mit den Fällen nach Bezirk und Meldewoche.

### S.Typhimurium (inkl. monophasisch) und Serogruppe B



**Abb. 4.2:** Epicurve der Fälle von *S. Typhimurium* (inkl. monophasisch) und *Salmonella* Gruppe B im Zeitraum von der 01. MW 2024 bis zur Berichtswoche.

Zur Aufklärung der epidemiologischen Zusammenhänge und zur Ermittlung der potentiellen Infektionsquelle werden derzeit systematische Befragungen der betroffenen Personen zu potentiellen Expositionen durchgeführt.

Bei einem Teil der aktuellen Fälle konnte durch Genotypisierungen der Isolate am Nationalen Referenzzentrum für Salmonellen und andere bakterielle Enteritiserreger ein Zusammenhang zu einem bereits bekannten Ausbruchcluster festgestellt werden, das im Jahr 2024 insgesamt 16 Fälle umfasst. Aus Berlin gehören aktuell 12 Fälle zu diesem Cluster, fünf weitere zugehörige Isolate sind in anderen Bundesländern gemeldet worden. Epidemiologische Zusammenhänge dieser Fälle zu Expositionen in Berlin werden aktuell ermittelt. Die aktuellen Informationen zu sequenzbasierten Clusterzugehörigkeiten umfassen nur Fälle, die bis zur 25. MW gemeldet und eingesandt wurden. Ergebnisse zu rezenteren Fällen stehen noch aus.

Isolate von *S. Typhimurium* bzw. *Salmonellen* der Gruppe B sollten daher auch weiterhin zur Genotypisierung und Sequenzierung an das Nationale Referenzzentrum für Salmonellen und andere bakterielle Enteritiserreger weitergeleitet werden, um die Zugehörigkeit zu bekannten genomischen Clustern und Zusammenhänge zu bereits bekannten Isolaten aus Lebensmitteln zu eruieren.

Die Kontaktinformationen des NRZ und Informationen für Einsendende sind [hier](#) zu finden.

Tabelle 4.1

Erreger/Krankheit <sup>1</sup>	Land Berlin			Fallzahl je Bezirk, kumulativ (1.-aktuelle Berichtswoche 2024)											
	Fallzahl aktuelle Berichtswoche	Fallzahl kumulativ 2024 <sup>2</sup>	Median 2015-2019 <sup>3</sup>	Charlottenburg- Wilmerdorf	Friedrichshain- Kreuzberg	Lichtenberg	Marzahn- Hellersdorf	Mitte	Neukölln	Pankow	Reinickendorf	Spandau	Steglitz- Zehlendorf	Tempelhof- Schöneberg	Treptow- Köpenick
Acinetobacter spp. <sup>4</sup>	4	63	43	5	8	0	7	14	1	7	2	8	3	4	4
Adenovirus-Konjunktivitis	0	7	6	1	0	0	0	0	2	1	0	2	0	1	0
Arbovirus-Erkrankungen	0	0	0	0	0	0	0	0	0	0	0	0	0	0	0
Bornaviren <sup>5</sup>	0	0		0	0	0	0	0	0	0	0	0	0	0	0
Botulismus	0	0	0	0	0	0	0	0	0	0	0	0	0	0	0
Brucellose	0	2	2	0	0	0	0	0	0	0	1	0	0	1	0
Campylobacter-Enteritis	17	877	1.462	66	62	63	75	70	74	121	69	52	66	89	70
Candida auris <sup>5</sup>	0	0		0	0	0	0	0	0	0	0	0	0	0	0
Chikungunya-Fieber <sup>4</sup>	0	7	4	2	0	2	0	0	1	2	0	0	0	0	0
Cholera	0	0	0	0	0	0	0	0	0	0	0	0	0	0	0
CJK (Creutzfeldt-Jakob-Krankheit)	0	2	3	0	0	0	0	0	0	1	0	0	1	0	0
Clostridioides diff., schw. Verl. <sup>4</sup>	1	34	81	4	0	1	9	1	1	10	0	0	6	1	1
COVID-19 <sup>5</sup>	228	2.990		317	194	160	230	432	166	324	221	206	235	185	320
Denguefieber	1	127	40	9	24	4	5	16	15	18	8	3	10	12	3
Diphtherie	0	2	0	0	0	0	0	2	0	0	0	0	0	0	0
EHEC-Erkrankung	5	78	49	8	7	1	4	11	19	7	4	4	3	6	4
Enterobacterales <sup>4</sup>	18	365	160	41	36	1	36	82	15	25	23	36	34	25	11
FSME (Frühsommer-Men.enzep.)	1	1	1	0	0	0	0	1	0	0	0	0	0	0	0
Giardiasis	3	186	222	17	30	7	2	38	20	23	6	7	10	19	7
Haemophilus infl., invasive Erkr.	2	48	25	3	2	1	5	7	7	8	2	0	2	7	4
Hantavirus-Erkrankung	0	1	1	0	0	0	0	0	0	0	0	0	1	0	0
Hepatitis A	0	31	36	0	2	0	1	7	3	5	3	2	3	3	2
Hepatitis B	28	771	83	94	75	22	75	94	73	73	61	56	40	52	56

Tabelle 4.1

Erreger/Krankheit <sup>1</sup>	Land Berlin			Fallzahl je Bezirk, kumulativ (1.-aktuelle Berichtswoche 2024)											
	Fallzahl aktuelle Berichtswoche	Fallzahl kumulativ 2024 <sup>2</sup>	Median 2015-2019 <sup>3</sup>	Charlottenburg- Wilmerdorf	Friedrichshain- Kreuzberg	Lichtenberg	Marzahn- Hellersdorf	Mitte	Neukölln	Pankow	Reinickendorf	Spandau	Steglitz- Zehlendorf	Tempelhof- Schöneberg	Treptow- Köpenick
Hepatitis C	8	290	179	32	38	11	15	55	27	15	29	20	14	21	13
Hepatitis D	0	2	2	1	0	0	0	1	0	0	0	0	0	0	0
Hepatitis E	0	92	70	6	4	9	14	8	4	6	9	7	11	14	0
HUS, enteropathisch	0	2	2	0	0	0	0	1	1	0	0	0	0	0	0
Influenza, saisonal	2	5.719	4.241	549	329	279	421	764	418	813	365	340	495	526	420
Keuchhusten	32	388	400	12	34	23	53	42	16	62	24	36	22	24	40
Kryptosporidiose	2	93	64	7	12	3	6	16	7	10	3	4	5	12	8
Legionellose	3	62	60	11	2	4	3	8	5	7	4	3	8	5	2
Leptospirose	2	12	2	1	2	0	0	4	2	1	0	0	0	2	0
Listeriose	1	14	16	0	1	1	1	1	2	0	2	2	2	1	1
Lyme-Borreliose	36	411	326	14	23	23	96	27	27	62	15	17	40	35	32
Malaria <sup>5</sup>	1	36		4	4	5	2	2	5	2	3	2	2	4	1
Masern	0	90	43	4	7	1	0	3	6	0	55	2	1	7	4
Meningokokken, invasive Erkr.	0	12	11	0	3	1	1	4	0	0	0	1	1	1	0
Mpox <sup>5</sup>	0	28		0	10	0	0	7	1	5	0	0	1	4	0
MRSA, invasive Infektion	1	37	92	3	2	0	9	6	2	6	1	6	1	1	0
Mumps	0	15	21	0	0	0	1	3	1	2	1	2	2	1	2
Nicht-Cholera-Vibrionen <sup>5</sup>	0	0		0	0	0	0	0	0	0	0	0	0	0	0
Norovirus-Gastroenteritis	9	3.014	2.004	293	166	268	304	264	176	265	248	221	379	251	179
Ornithose	0	0	0	0	0	0	0	0	0	0	0	0	0	0	0
Orthopocken <sup>5</sup>	0	0		0	0	0	0	0	0	0	0	0	0	0	0
Paratyphus	0	5	3	2	0	0	0	2	0	1	0	0	0	0	0

Tabelle 4.1

Erreger/Krankheit <sup>1</sup>	Land Berlin			Fallzahl je Bezirk, kumulativ (1.-aktuelle Berichtswoche 2024)											
	Fallzahl aktuelle Berichtswoche	Fallzahl kumulativ 2024 <sup>2</sup>	Median 2015-2019 <sup>3</sup>	Charlottenburg- Wilmerdorf	Friedrichshain- Kreuzberg	Lichtenberg	Marzahn- Hellersdorf	Mitte	Neukölln	Pankow	Reinickendorf	Spandau	Steglitz- Zehlendorf	Tempelhof- Schöneberg	Treptow- Köpenick
Pneumokokken, invasive Erkr. <sup>5</sup>	5	289		32	21	0	18	31	42	24	24	28	22	31	16
Q-Fieber	0	4	3	0	0	0	0	0	0	0	1	0	1	2	0
RSV (Resp.-Synzytial-Virus) <sup>5</sup>	0	1.040		113	41	48	66	128	120	101	93	117	83	78	52
Rotavirus-Gastroenteritis	4	948	1.193	45	42	115	135	108	65	76	55	39	128	89	51
Röteln	0	1	2	0	0	0	0	0	1	0	0	0	0	0	0
Salmonellose	9	269	226	19	16	16	17	38	21	35	18	21	22	31	15
Shigellose	1	94	39	6	12	4	1	12	9	18	3	4	5	15	5
Trichinellose	0	0	0	0	0	0	0	0	0	0	0	0	0	0	0
Tuberkulose <sup>6</sup>	2	173		15	11	63	9	20	8	7	8	9	6	9	8
Tularämie	0	1	0	0	0	0	0	0	0	0	1	0	0	0	0
Typhus abdominalis	0	3	6	0	0	1	1	0	0	0	0	0	0	1	0
West-Nil-Fieber	0	0	0	0	0	0	0	0	0	0	0	0	0	0	0
Windpocken	11	753	961	36	60	23	30	53	42	75	145	59	89	53	88
Yersiniose	1	72	47	8	6	2	8	8	3	14	1	6	2	5	9
Zikavirus-Erkrankung <sup>4</sup>	0	4	1	0	1	0	0	0	0	0	1	0	0	2	0
<b>Gesamtergebnis</b>	<b>438</b>	<b>19.565</b>		<b>1.780</b>	<b>1.287</b>	<b>1.162</b>	<b>1.660</b>	<b>2.391</b>	<b>1.408</b>	<b>2.232</b>	<b>1.509</b>	<b>1.322</b>	<b>1.756</b>	<b>1.630</b>	<b>1.428</b>

<sup>1</sup> Erreger/Krankheiten, für die im aktuellen Jahr bzw. in den fünf vorpandemischen Jahren keine Fälle an das LAGeSo übermittelt wurden, sind nicht dargestellt (z. B. virale hämorrhagische Fieber, Pest, Tollwut).

<sup>2</sup> Die kumulierte Anzahl umfasst die Fälle von der 1. bis zur aktuellen Berichtswoche 2024.

<sup>3</sup> Der Median umfasst die Fälle der vorpandemischen Jahre (2015-2019) von der 1. bis zur aktuellen Berichtswoche.

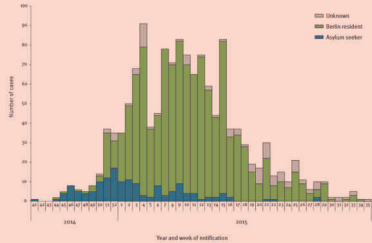
<sup>4</sup> Angegeben ist der Median der Jahre 2017-2019, da die Meldepflicht 2016 eingeführt wurde.

<sup>5</sup> Keine Angabe zum Median möglich, da die Meldepflicht im Jahr 2020 oder später eingeführt wurde.

<sup>6</sup> Keine Angabe zum Median möglich, da das Zentrum für tuberkulosekranke und -gefährdete Menschen erst seit 2023 wieder nach dem aktuellen, vom RKI vorgegebenen Falldefinitionsschema an das LAGeSo übermittelt.



# Impressum



## Herausgeber

Landesamt für Gesundheit und Soziales Berlin (LAGeSo)  
Fachgruppe Surveillance und Epidemiologie von  
Infektionskrankheiten (IC1)

Turmstraße 21, Haus A  
10559 Berlin

E-Mail: [infektionsschutz@lageso.berlin.de](mailto:infektionsschutz@lageso.berlin.de)

Internet: [www.berlin.de/lageso/  
gesundheit/infektionskrankheiten](http://www.berlin.de/lageso/gesundheit/infektionskrankheiten)

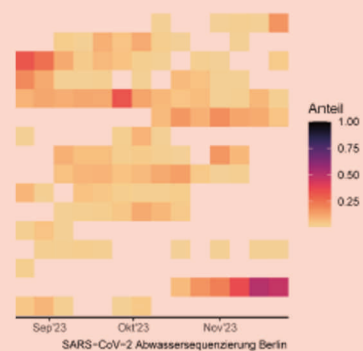
## Redaktion

Alexander Bartel  
Dr. Julia Bitzegeio  
Dr. Amrei Krings  
Anke Lontzek  
Francisco Rios  
Dr. Claudia Ruscher  
Lina Schienemeyer  
Sylvia Wendt

## Bezugsquelle

Der Wochenbericht ist online abrufbar unter:  
[https://www.berlin.de/lageso/gesundheit/  
infektionskrankheiten/berichte-veroeffentlichungen/wo-  
chenberichte](https://www.berlin.de/lageso/gesundheit/infektionskrankheiten/berichte-veroeffentlichungen/wochenberichte)

Landesamt für Gesundheit und Soziales	<b>BERLIN</b>	
--	---------------	--



SHARE JOY  
NOT POX!

KNOW THE RISKS OF MPX