

Infektionskrankheiten in Berlin

Epidemiologischer Wochenbericht des LAGeSo

Landesamt
für Gesundheit und Soziales

B



31
24





Inhalt

1 Aktuelle Situation

Masern
Legionellose
Salmonellose

2 Wochenübersicht

An das LAGeSo übermittelte Nachweise
von Krankheitserregern und Krankheiten

3 Ausbrüche

Ausbrüche durch meldepflichtige
Erreger/Krankheiten

4 Salmonellose-Häufung

5 Gesamtübersicht 2024

Wochenübersicht über die im Land Berlin gemäß
Infektionsschutzgesetz (IfSG) erfassten Infektionskrankheiten

31. Meldewoche, 2024

Herausgegeben am 08.08.2024
Datenstand: 07.08.2024, 09:00 Uhr

Wenn nicht anders beschrieben, erfüllen alle berichteten Fälle die jeweils
aktuelle Referenzdefinition des Robert Koch-Instituts

In der 31. Meldewoche (MW) wurde dem LAGeSo ein **Masernfall** bei einem Kleinkind übermittelt (siehe **Abb. 1.1**). Das erkrankte Kind war aufgrund des Alters noch ungeimpft und entwickelte das für Masern typische Exantheme am 29.07.2024. Bislang konnte kein epidemiologischer Zusammenhang zu einem bereits bekannten Ausbruchsgeschehen aus den Vorwochen oder einem anderen gemeldeten Fall ermittelt werden. Das Kleinkind ist mit seiner Familie in einer Gemeinschaftsunterkunft untergebracht, in der eine Übertragung auf weitere Personen nicht ausgeschlossen werden kann. Das zuständige Gesundheitsamt hat die erforderlichen infektionspräventiven Maßnahmen vor Ort eingeleitet. Auch in der aktuellen Kalenderwoche wurde bereits ein weiterer Fall bei einem Kleinkind aus der betroffenen Einrichtung gemeldet.

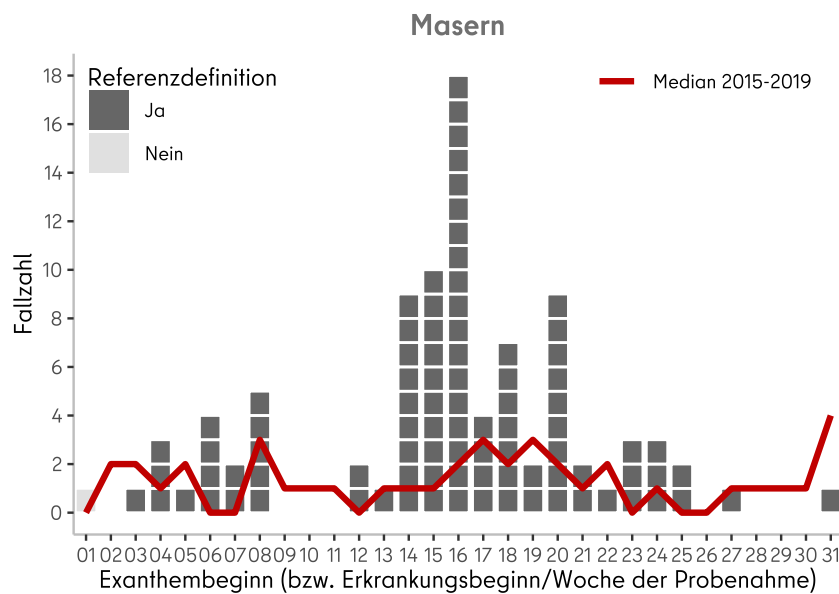


Abb. 1.1: An das LAGeSo übermittelte Masern-Fälle nach Exanthembeginn (bzw. Erkrankungsbeginn/Woche der Probenahme) im Zeitraum von der 1. MW 2024 bis zum Zeitpunkt der Veröffentlichung, inklusive dem Median der fünf vorpandemischen Jahre (rot).

Die Gesamtzahl der Referenzdefinition entsprechender Masernfälle für das Jahr 2024 in Berlin liegt bei 91. Trotz der aktuell niedrigen wöchentlichen Fallzahlen in Berlin, muss mit weiteren neuen Einträgen aus verschiedenen Regionen der [Europäischen Union](#) und darüber hinaus gerechnet werden.

Außerdem wurden dem LAGeSo vier **Legionellose**-Fälle übermittelt. Es handelt sich um Personen im medianen Alter von 73 Jahren. Die Fälle wurden aus zwei Bezirken übermittelt, epidemiologische Zusammenhänge sind bisher nicht bekannt. Bei einem Fall wurde als vermutete Exposition ein Hotelaufenthalt außerhalb Berlins angegeben, bei zwei anderen ist der private Haushalt der vermutete Expositionsort und in einem Fall ein Krankenhausaufenthalt. Alle Fälle wurden aufgrund der Legionellose-Erkrankung stationär im Krankenhaus behandelt. Der mikrobiologische Nachweis erfolgte bei allen mittels Antigennachweis aus dem Urin.

Bereits in der Vorwoche (der 30. MW) lag die Zahl der übermittelten Legionellose-Fälle mit insgesamt acht Fällen deutlich über dem Median der vorpandemischen Jahre für diese Woche (siehe **Abb. 1.2**). Auch die kumulative Fallzahl der Legionellosen liegt mit 74 Fällen im Jahr 2024 über dem Median der vorpandemischen Jahre (n=63). Ein Anstieg der Legionellose-Fälle in den Sommermonaten ist jedoch nicht ungewöhnlich und kann sowohl mit Reisen in der Urlaubszeit und den damit verbundenen Infektionsrisiken (z.B. Hotelaufenthalt, Schwimmen in Whirlpools etc.) sowie der Stagnation von Wasser in den Rohrleitungen der heimischen Wohnung während eines etwaigen Urlaubs zu tun haben. Weiterhin könnten die höheren Temperaturen im Sommer auch das Legionellenwachstum in Kaltwasser oder Rückkühlwerken begünstigen und auf diese Weise das Infektionsrisiko erhöhen ([Quelle: RKI-Ratgeber](#)).

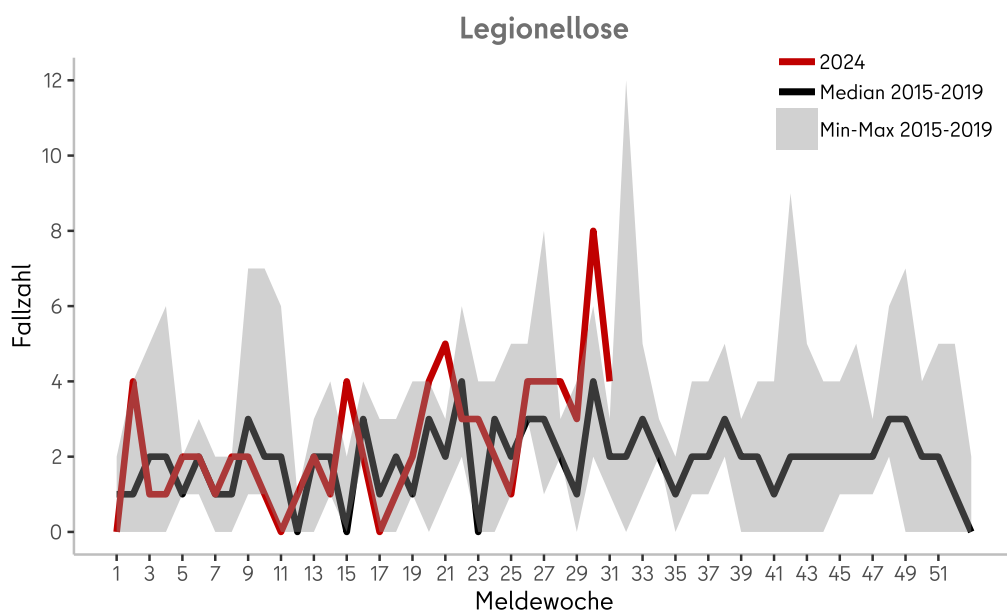


Abb. 1.2: An das LAGeSo übermittelte Legionellose-Erkrankungen von der 1. MW 2024 bis zur Berichtswoche.

Informationen zu **COVID-19** in Berlin, auch zur SARS-CoV-2 Viruslast im Berliner Abwasser, finden Sie in unserem [Lagebericht](#).

Für die 31. MW wurden drei nosokomiale Ausbrüche mit 13 Erkrankten übermittelt. Nicht-nosokomiale Ausbrüche wurden den Gesundheitsämtern für die Berichtswoche nicht gemeldet (siehe **Abschnitt 3**).

Das in den letzten Wochen berichtete **Salmonella** (*S.*) Typhimurium-Geschehen setzt sich auch in der Berichtswoche weiter fort, allerdings ist die Zahl der übermittelten Salmonellose-Fälle insgesamt, einschließlich aller Serovare, aktuell rückläufig. In der 31. MW wurden dem LAGeSo insgesamt 8 Salmonellen-Erkrankungen übermittelt (siehe **Abb. 1.3**), wovon die Hälfte auf *S.* Typhimurium (n= 1; inkl. monophasisch) sowie Salmonellen der Gruppe B (n=3) entfällt. Die kumulative Gesamtfallzahl für Salmonellosen liegt für das Jahr 2024 mit insgesamt 311 Fällen leicht über dem Median der vorpandemischen Jahre (n=263).

Detaillierte Informationen zu diesem aktuellen *S.* Typhimurium-Ausbruch finden Sie unter **Abschnitt 4**.

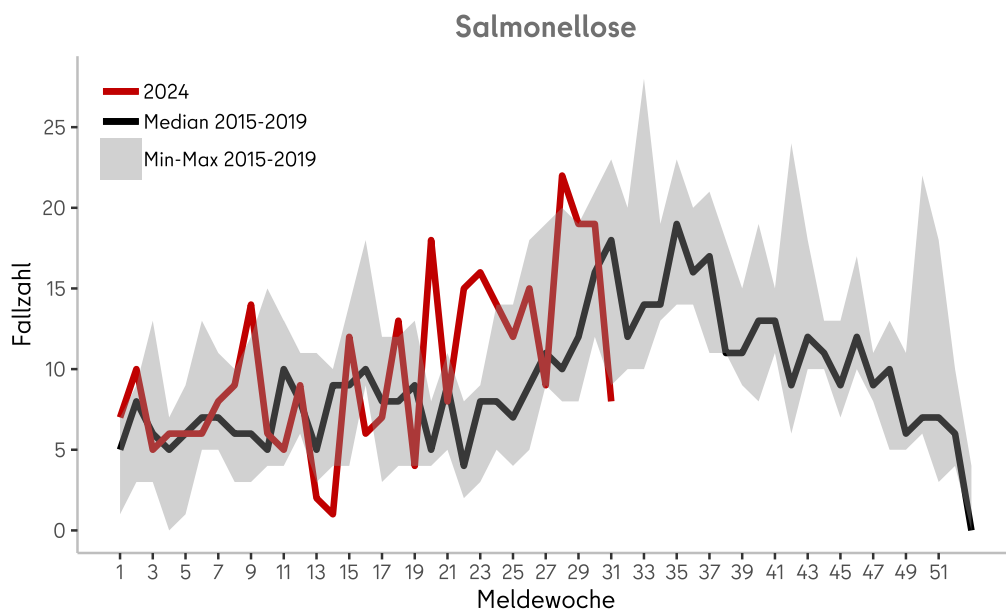


Abb. 1.3: An das LAGeSo übermittelte Salmonellose-Erkrankungen im Zeitraum von der 01. MW 2024 bis zur Berichtswoche.

Tabelle 2.1

Erreger/Krankheit	Fallzahl aktuelle Berichtswoche	Fallzahl kumulativ 2024 ¹	Median 2015-2019 ²
Acinetobacter spp. ³	5	69	48
Campylobacter-Enteritis	27	955	1.601
Clostridioides diff., schw. Verl. ³	1	37	85
COVID-19 ⁴	198	3.381	
Denguefieber	1	130	40
EHEC-Erkrankung	3	89	53
Enterobacterales ³	14	399	177
Giardiasis	5	209	235
Haemophilus infl., invasive Erkr.	4	53	25
Hepatitis A	1	33	36
Hepatitis B	24	820	89
Hepatitis C	7	305	196
Hepatitis E	2	96	76
Influenza, saisonal	5	5.730	4.245
Keuchhusten	10	430	418
Kryptosporidiose	2	102	67
Legionellose	4	74	63
Lyme-Borreliose	25	492	406
Malaria ⁴	1	37	
Masern	1	91	55
Norovirus-Gastroenteritis	6	3.037	2.046
Pneumokokken, invasive Erkr. ⁴	2	297	
Rotavirus-Gastroenteritis	6	969	1.217
Salmonellose	8	311	263
Shigellose	2	102	40
Tuberkulose ⁵	3	189	
Windpocken	10	777	1.008
Gesamtergebnis	377	19.214	

An das LAGeSo übermittelte Nachweise von Krankheitserregern und Krankheiten für die aktuelle Berichtswoche

¹ Die kumulierte Anzahl umfasst die Fälle von der 1. bis zur aktuellen Berichtswoche 2024.

² Der Median umfasst die Fälle der vorpandemischen Jahre (2015-2019) von der 1. bis zur aktuellen Berichtswoche.

³ Angegeben ist der Median der Jahre 2017-2019, da die Meldepflicht 2016 eingeführt wurde.

⁴ Keine Angabe zum Median möglich, da die Meldepflicht im Jahr 2020 oder später eingeführt wurde.

⁵ Keine Angabe zum Median möglich, da das Zentrum für tuberkulosekranke und -gefährdete Menschen erst seit 2023 wieder nach dem aktuellen, vom RKI vorgegebenen Falldefinitionsschema an das LAGeSo übermittelt.

Nicht-nosokomiale Ausbrüche

Tabelle 3.1

Erreger / Krankheit	Berichtswoche		kumulativ 2024	
	Zahl der Ausbrüche	Gesamtfallzahl	Zahl der Ausbrüche	Gesamtfallzahl
<i>Campylobacter spp.</i>			4	9
COVID-19			2	5
EHEC			1	11
Giardiasis			1	2
Gastroenteritis ohne Labornachweis			1	3
Hepatitis A Virus			1	2
Influenza			26	66
Keuchhusten			17	45
Kryptosporidiose			1	4
Masern			7	70
Norovirus			51	161
Rotavirus			13	110
RSV			4	11
Salmonellose			4	18
Tuberkulose			5	10
Windpocken			50	236
Yersiniose			1	2
Gesamtergebnis	0	0	189	765

Anzahl der Häufungen und Gesamtfallzahl nach Erreger/Krankheit für die Berichtswoche¹ sowie kumulative Übersicht für das Jahr 2024

Als Ausbrüche werden Fälle bezeichnet, für die im Laufe des Meldeprozesses ein epidemiologischer Zusammenhang ermittelt und dokumentiert wurde, d.h. Fälle, bei denen über die rein zeitliche und räumliche Häufung hinaus ein epidemiologischer Zusammenhang begründet werden kann. Fälle können in der Übermittlungssoftware sowohl auf der Ebene der Gesundheitsämter und auch auf Ebene des LAGeSo verknüpft werden, um ihre Zugehörigkeit zu einem Ausbruch anzuzeigen.

¹ Ausschlaggebend für die Berichterstattung von Ausbrüchen ist die Meldewoche des ersterkrankten Falles im Ausbruch.

Nosokomiale Ausbrüche

Tabelle 3.2

Erreger / Krankheit	Berichtswoche		kumulativ 2024	
	Zahl der Ausbrüche	Gesamtfallzahl	Zahl der Ausbrüche	Gesamtfallzahl
<i>A. baumannii</i> 4MRGN			3	17
<i>Citrobacter freundii</i> 4MRGN			1	2
<i>Clostridioides difficile</i>			3	9
COVID-19	3	13	36	206
Vancomycin-resistente <i>Enterococcus faecium</i> (VRE)			2	9
<i>Enterobacter cloacae</i>			1	11
<i>Escherichia coli</i> 4 MRGN			1	3
Influenza			17	102
<i>Klebsiella pneumoniae</i> 4MRGN			1	8
<i>Klebsiella pneumoniae</i> 3MRGN			2	5
Kopfläuse			2	6
Methicillin-resistente <i>S. aureus</i> (MRSA)			2	7
Gastroenteritis ohne Labornachweis			9	121
Norovirus			197	2.017
<i>Pseudomonas aeruginosa</i> 4MRGN			4	14
Rotavirus			13	140
RSV			2	8
Scabies			1	7
Gesamtergebnis	3	13	297	2.692

Anzahl der nosokomialen Häufungen und Gesamtfallzahl nach Erreger/Krankheit für die Berichtswoche¹ sowie kumulative Übersicht für das Jahr 2024

Nosokomiale Infektionen sind nach §2 IfSG Infektionen die im zeitlichen Zusammenhang mit einer stationären oder einer ambulanten medizinischen Maßnahme stehen, soweit diese nicht bereits vorher bestand.

Das Auftreten von zwei oder mehr nosokomialen Infektionen, bei denen ein epidemischer Zusammenhang wahrscheinlich ist oder vermutet wird, wird dem Gesundheitsamt gemäß §6 Abs. 3 IfSG nichtnamentlich gemeldet und gemäß § 11 Abs. 1 IfSG an das LAGeSo und von dort an das Robert Koch-Institut übermittelt.

¹ Ausschlaggebend für die Berichterstattung von Ausbrüchen ist die Meldewoche des ersterkrankten Falles im Ausbruch.

Der in den letzten Wochen berichtete Ausbruch von **S.Typhimurium** in Berlin setzt sich auch in der aktuellen Berichtswoche weiter fort, allerdings mit rückläufigen wöchentlichen Fallzahlen. Zum Datenstand wurden insgesamt 61 Fälle von Salmonella (*S.*) Typhimurium-Fällen (inkl. monophasisch) bzw. Salmonellen der Gruppe B seit der 23. MW an das LAGeSo übermittelt (Datenstand 07.08.2024, 9:00 Uhr; siehe **Abb. 4.1**). Es handelt sich dabei um 36 Fälle von *S. Typhimurium*, 9 Fälle *S. Typhimurium* (monophasisch) und 16 Fälle von Salmonellen der Gruppe B. In der Berichtswoche sind 4 neue Fälle übermittelt worden (*S.*Typhimurium n=1; Salmonellen der Gruppe B n=3).

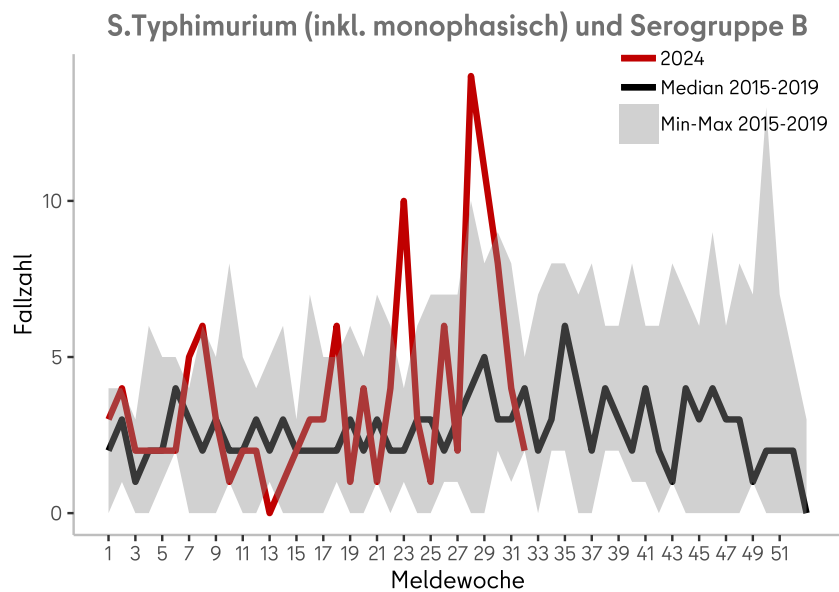


Abb. 4.1: An das LAGeSo übermittelte *S. Typhimurium*-Fälle im Zeitraum von der 01. MW 2024 bis zur Berichtswoche.

Mittlerweile konnten 34 Fälle deutschlandweit durch Sequenzierung der Isolate am Nationalen Referenzzentrum für Salmonellen und andere bakterielle Enteritiserreger dem bereits bekannten Ausbruchcluster zugeordnet werden. Aus Berlin gehören aktuell 25 Isolate zu diesem Cluster, wobei nur für 23 davon auch Meldedefälle vorliegen. Neun weitere zugehörige Isolate sind in insgesamt vier anderen Bundesländern gemeldet worden. Epidemiologische Zusammenhänge dieser Fälle zu Expositionen in Berlin werden aktuell ermittelt und konnten bislang für einen dieser Fälle bestätigt werden. Die aktuellen Informationen zu sequenzbasierten Clusterzugehörigkeiten umfassen Fälle, die bis zur 28. MW gemeldet und eingesandt wurden. Ergebnisse zu rezenteren Fällen stehen noch aus.

Insgesamt zählen aktuell 66 Meldedefälle in Berlin zum Ausbruchsgeschehen, 23 sind per Sequenzierung als zum Ausbruchcluster gehörig bestätigt; 43 weitere sind wahrscheinliche Ausbruchsfälle und gehören zu *S. Typhimurium*/Salmonellen der Gruppe B, bei denen die Informationen zur sequenzbasierten Clusterzugehörigkeit noch ausstehen. Bei sechs bereits sequenzbestätigten Fällen liegen die Meldedaten noch nicht vollständig vor, bzw. sie betreffen den Zeitraum vor der 23. MW. Ein weiterer Fall von *S. Typhimurium* konnte anhand der Sequenzinformationen einem anderen Cluster zugeordnet werden und wird daher aus diesem Geschehen ausgeschlossen.

4

Etwas mehr als ein Drittel der Fälle (n=27; 41%) wurde stationär im Krankenhaus behandelt, davon 22 Fälle aufgrund der gemeldeten Krankheit und zwei Fälle aufgrund einer anderen Ursache. Für zwei weitere Fälle ist die Ursache der Hospitalisierung unbekannt oder nicht erhoben.

Die Übermittlungen betreffen alle Berliner Bezirke (n=12), mit Schwerpunkten im zentralen Stadtgebiet: Mitte (n=17), Friedrichshain-Kreuzberg (n=9), Neukölln und Tempelhof-Schöneberg (jeweils n=7), Marzahn-Hellersdorf und Pankow (jeweils n=5), Reinickendorf und Treptow-Köpenick (jeweils n=4), Lichtenberg und Steglitz-Zehlendorf (jeweils n=3), Charlottenburg-Wilmersdorf und Spandau (jeweils n=1). Abbildung 4.2 zeigt eine Übersicht der gemeldeten Fälle von *S.Typhimurium* (inkl. monophasisch) und Salmonellen der Gruppe B ab Beginn des Jahres mit den Fällen nach Bezirk und Meldewoche.

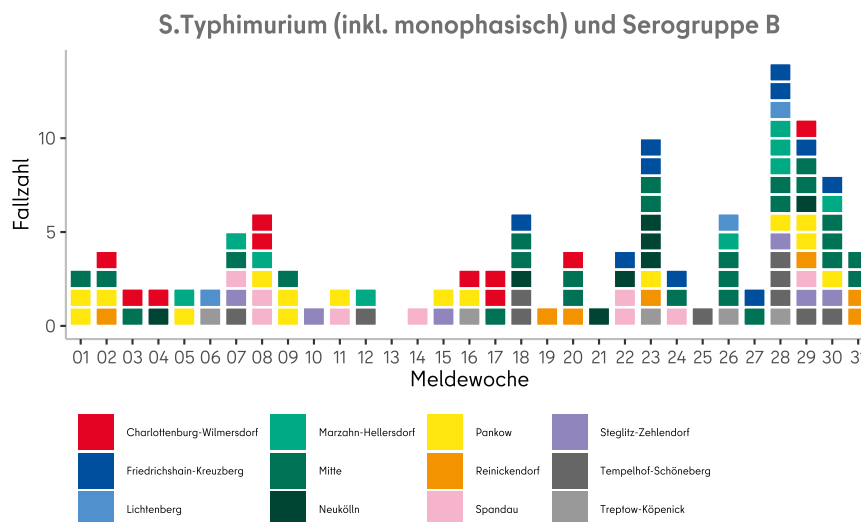


Abb. 4.2: Epicurve der Fälle von *S. Typhimurium* (inkl. monophasisch) und Salmonella Gruppe B im Zeitraum von der 01. MW 2024 bis zur Berichtswoche.

Explorative Befragungen von bislang 17 Fällen zur potentiellen Infektionsquelle ergaben keine Hinweise auf einen gemeinsamen Expositionsort, sondern deuten auf verschiedene Verzehrsorte innerhalb Berlins hin. Die zuständigen Behörden wurden informiert und leiten ggf. erforderliche weitere Ermittlungen bzw. Maßnahmen ein.

Isolate von *S. Typhimurium* bzw. Salmonellen der Gruppe B sollten auch weiterhin zur Genotypisierung an das Nationale Referenzzentrum für Salmonellen und andere bakterielle Enteritiserreger weitergeleitet werden, um die Zugehörigkeit zu bekannten genomischen Clustern sowie Zusammenhänge zu bereits bekannten Isolaten aus Lebensmitteln zu eruieren.

Die Kontaktinformationen des NRZ und Informationen für Einsender sind [hier](#) zu finden.

Tabelle 5.1

Erreger/Krankheit ¹	Land Berlin			Fallzahl je Bezirk, kumulativ (1.-aktuelle Berichtswoche 2024)											
	Fallzahl aktuelle Berichtswoche	Fallzahl kumulativ 2024 ²	Median 2015-2019 ³	Charlottenburg- Wilmerdorf	Friedrichshain- Kreuzberg	Lichtenberg	Marzahn- Hellersdorf	Mitte	Neukölln	Pankow	Reinickendorf	Spandau	Steglitz- Zehlendorf	Tempelhof- Schöneberg	Treptow- Köpenick
<i>Acinetobacter spp.</i> ⁴	5	69	48	5	8	0	10	16	1	7	3	8	3	4	4
Adenovirus-Konjunktivitis	0	8	8	1	0	0	0	0	2	1	0	2	0	2	0
Arbovirus-Erkrankungen	0	0	0	0	0	0	0	0	0	0	0	0	0	0	0
Bornaviren ⁵	0	0		0	0	0	0	0	0	0	0	0	0	0	0
Botulismus	0	0	0	0	0	0	0	0	0	0	0	0	0	0	0
Brucellose	0	2	2	0	0	0	0	0	0	0	1	0	0	1	0
Campylobacter-Enteritis	27	955	1.601	71	68	67	85	80	80	134	75	56	69	94	76
Candida auris ⁵	0	0		0	0	0	0	0	0	0	0	0	0	0	0
Chikungunya-Fieber ⁴	0	7	4	2	0	2	0	0	1	2	0	0	0	0	0
Cholera	0	0	0	0	0	0	0	0	0	0	0	0	0	0	0
CJK (Creutzfeldt-Jakob-Krankheit)	0	2	3	0	0	0	0	0	0	1	0	0	1	0	0
Clostridioides diff., schw. Verl. ⁴	1	37	89	4	0	2	9	1	1	11	0	1	6	1	1
COVID-19 ⁵	198	3.381		358	224	183	255	488	181	371	252	233	275	219	342
Denguefieber	1	130	40	9	24	4	5	16	16	18	8	3	10	14	3
Diphtherie	0	2	0	0	0	0	0	2	0	0	0	0	0	0	0
EHEC-Erkrankung	3	89	53	8	7	4	5	13	20	8	5	4	3	7	5
Enterobacterales ⁴	14	399	177	48	43	2	36	88	18	27	24	40	36	25	12
FSME (Frühsommer-Men.enzep.)	0	1	1	0	0	0	0	1	0	0	0	0	0	0	0
Giardiasis	5	209	235	18	34	9	4	41	22	25	8	7	11	22	8
Haemophilus infl., invasive Erkr.	4	53	25	4	2	1	6	8	7	8	2	2	2	7	4
Hantavirus-Erkrankung	0	1	1	0	0	0	0	0	0	0	0	0	1	0	0
Hepatitis A	1	33	36	0	2	0	1	7	3	5	3	4	3	3	2
Hepatitis B	24	820	89	101	78	22	79	97	80	78	62	61	43	61	58

Tabelle 5.1

Erreger/Krankheit ¹	Land Berlin			Fallzahl je Bezirk, kumulativ (1.-aktuelle Berichtswoche 2024)											
	Fallzahl aktuelle Berichtswoche	Fallzahl kumulativ 2024 ²	Median 2015-2019 ³	Charlottenburg- Wilmerdorf	Friedrichshain- Kreuzberg	Lichtenberg	Marzahn- Hellersdorf	Mitte	Neukölln	Pankow	Reinickendorf	Spandau	Steglitz- Zehlendorf	Tempelhof- Schöneberg	Treptow- Köpenick
Hepatitis C	7	305	196	35	41	11	16	55	28	16	30	22	14	24	13
Hepatitis D	0	2	2	1	0	0	0	1	0	0	0	0	0	0	0
Hepatitis E	2	96	76	7	4	9	16	8	4	6	9	8	11	14	0
HUS, enteropathisch	0	2	2	0	0	0	0	1	1	0	0	0	0	0	0
Influenza, saisonal	5	5.730	4.245	551	329	279	421	768	418	813	365	340	495	530	421
Keuchhusten	10	430	418	13	39	27	56	46	19	71	32	36	24	27	40
Kryptosporidiose	2	102	67	8	13	5	7	16	8	11	4	4	5	12	9
Legionellose	4	74	63	13	2	4	3	10	6	7	4	3	9	11	2
Leptospirose	0	12	2	1	2	0	0	4	2	1	0	0	0	2	0
Listeriose	0	14	19	0	1	1	1	1	2	0	2	2	2	1	1
Lyme-Borreliose	25	492	406	18	29	26	105	33	33	80	21	19	53	42	33
Malaria ⁵	1	37		4	4	5	2	2	5	2	3	2	3	4	1
Masern	1	91	55	4	7	1	0	3	6	0	55	2	1	8	4
Meningokokken, invasive Erkr.	0	12	12	0	3	1	1	4	0	0	0	1	1	1	0
Mpox ⁵	0	32		0	11	1	0	8	1	6	0	0	1	4	0
MRSA, invasive Infektion	0	38	100	3	2	0	9	6	2	7	1	6	1	1	0
Mumps	0	15	21	0	0	0	1	3	1	2	1	2	2	1	2
Nicht-Cholera-Vibrionen ⁵	0	0		0	0	0	0	0	0	0	0	0	0	0	0
Norovirus-Gastroenteritis	6	3.037	2.046	295	167	270	306	265	177	268	250	221	382	255	181
Ornithose	0	0	0	0	0	0	0	0	0	0	0	0	0	0	0
Orthopocken ⁵	0	0		0	0	0	0	0	0	0	0	0	0	0	0
Paratyphus	0	5	3	2	0	0	0	2	0	1	0	0	0	0	0

Tabelle 5.1

Erreger/Krankheit ¹	Land Berlin			Fallzahl je Bezirk, kumulativ (1.-aktuelle Berichtswoche 2024)											
	Fallzahl aktuelle Berichtswoche	Fallzahl kumulativ 2024 ²	Median 2015-2019 ³	Charlottenburg- Wilmerdorf	Friedrichshain- Kreuzberg	Lichtenberg	Marzahn- Hellersdorf	Mitte	Neukölln	Pankow	Reinickendorf	Spandau	Steglitz- Zehlendorf	Tempelhof- Schöneberg	Treptow- Köpenick
Pneumokokken, invasive Erkr. ⁵	2	297		32	21	0	19	32	44	24	25	28	23	33	16
Q-Fieber	0	4	3	0	0	0	0	0	0	0	1	0	1	2	0
RSV (Resp.-Synzytial-Virus) ⁵	0	1.043		113	41	48	66	128	121	102	94	117	83	78	52
Rotavirus-Gastroenteritis	6	969	1.217	46	42	117	139	110	66	81	56	41	130	90	51
Röteln	0	1	2	0	0	0	0	0	1	0	0	0	0	0	0
Salmonellose	8	311	263	20	24	19	21	46	22	38	23	23	25	33	17
Shigellose	2	102	40	7	14	4	1	14	9	19	4	5	5	15	5
Trichinellose	0	0	0	0	0	0	0	0	0	0	0	0	0	0	0
Tuberkulose ⁶	3	189		16	13	67	9	21	9	8	8	10	8	11	9
Tularämie	0	1	0	0	0	0	0	0	0	0	1	0	0	0	0
Typhus abdominalis	0	3	6	0	0	1	1	0	0	0	0	0	0	1	0
West-Nil-Fieber	0	0	0	0	0	0	0	0	0	0	0	0	0	0	0
Windpocken	10	777	1.008	36	61	25	32	53	43	82	147	62	93	55	88
Yersiniose	0	74	47	9	6	2	8	8	3	14	1	7	2	5	9
Zikavirus-Erkrankung ⁴	0	4	1	0	1	0	0	0	0	0	1	0	0	2	0
Gesamtergebnis	377	20.499		1.863	1.367	1.219	1.735	2.506	1.463	2.355	1.581	1.382	1.837	1.722	1.469

¹ Erreger/Krankheiten, für die im aktuellen Jahr bzw. in den fünf vorpandemischen Jahren keine Fälle an das LAGeSo übermittelt wurden, sind nicht dargestellt (z. B. virale hämorrhagische Fieber, Pest, Tollwut).

² Die kumulierte Anzahl umfasst die Fälle von der 1. bis zur aktuellen Berichtswoche 2024.

³ Der Median umfasst die Fälle der vorpandemischen Jahre (2015-2019) von der 1. bis zur aktuellen Berichtswoche.

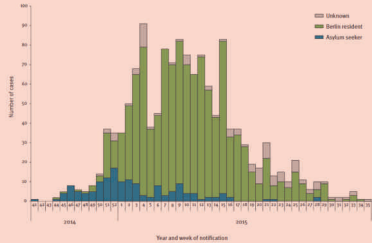
⁴ Angegeben ist der Median der Jahre 2017-2019, da die Meldepflicht 2016 eingeführt wurde.

⁵ Keine Angabe zum Median möglich, da die Meldepflicht im Jahr 2020 oder später eingeführt wurde.

⁶ Keine Angabe zum Median möglich, da das Zentrum für tuberkulosekranke und -gefährdete Menschen erst seit 2023 wieder nach dem aktuellen, vom RKI vorgegebenen Falldefinitionsschema an das LAGeSo übermittelt.



Impressum



Herausgeber

Landesamt für Gesundheit und Soziales Berlin (LAGeSo)
Fachgruppe Surveillance und Epidemiologie von
Infektionskrankheiten (IC1)

Turmstraße 21, Haus A
10559 Berlin

E-Mail: infektionsschutz@lageso.berlin.de

Internet: [www.berlin.de/lageso/
gesundheit/infektionskrankheiten](http://www.berlin.de/lageso/gesundheit/infektionskrankheiten)

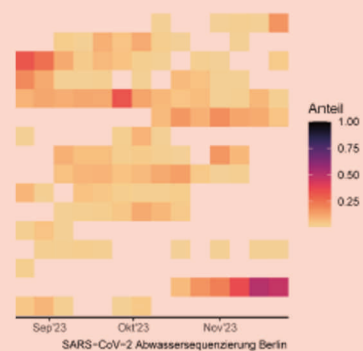
Redaktion

Alexander Bartel
Dr. Julia Bitzegeio
Dr. Amrei Krings
Anke Lontzek
Francisco Rios
Dr. Claudia Ruscher
Lina Schienemeyer
Sylvia Wendt

Bezugsquelle

Der Wochenbericht ist online abrufbar unter:
[https://www.berlin.de/lageso/gesundheit/
infektionskrankheiten/berichte-veroeffentlichungen/wo-
chenberichte](https://www.berlin.de/lageso/gesundheit/infektionskrankheiten/berichte-veroeffentlichungen/wochenberichte)

Landesamt für Gesundheit und Soziales	BERLIN	
--	---------------	--



**SHARE JOY
NOT POX!**

KNOW THE RISKS OF MPX