

# Infektionskrankheiten in Berlin

Epidemiologischer Wochenbericht des LAGeSo

Landesamt  
für Gesundheit und Soziales

B



33

24





# Inhalt

## 1 Aktuelle Situation

Mpox  
Shigellose  
Salmonellose

## 2 Wochenübersicht

An das LAGeSo übermittelte Nachweise  
von Krankheitserregern und Krankheiten

## 3 Ausbrüche

Ausbrüche durch meldepflichtige  
Erreger/Krankheiten

## 4 Gesamtübersicht 2024

---

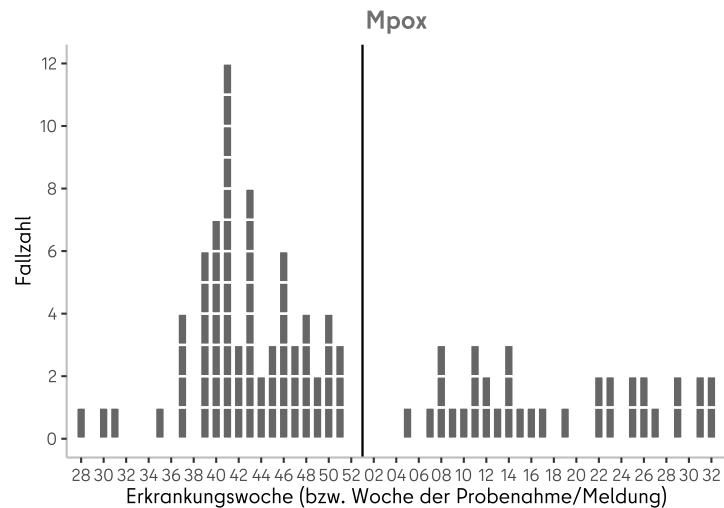
Wochenübersicht über die im Land Berlin gemäß  
Infektionsschutzgesetz (IfSG) erfassten Infektionskrankheiten

33. Meldewoche, 2024

Herausgegeben am 22.08.2024  
Datenstand: 21.08.2024, 09:00 Uhr

Wenn nicht anders beschrieben, erfüllen alle berichteten Fälle die jeweils  
aktuelle Referenzdefinition des Robert Koch-Instituts

In der Berichtswoche (33. Meldewoche) wurden drei weitere **Mpox**-Fälle an das LAGeSo übermittelt (siehe **Abb. 1.1**). Es handelt sich um Männer im medianen Alter von 36 Jahren, von denen zwei Personen zweifach gegen Mpox geimpft waren (zuletzt im August bzw. November 2022), eine Person war ungeimpft. Alle drei Fälle haben Hautausschlag und/oder Hautläsionen als klinisches Symptome entwickelt, zwei von ihnen zusätzlich Fieber.



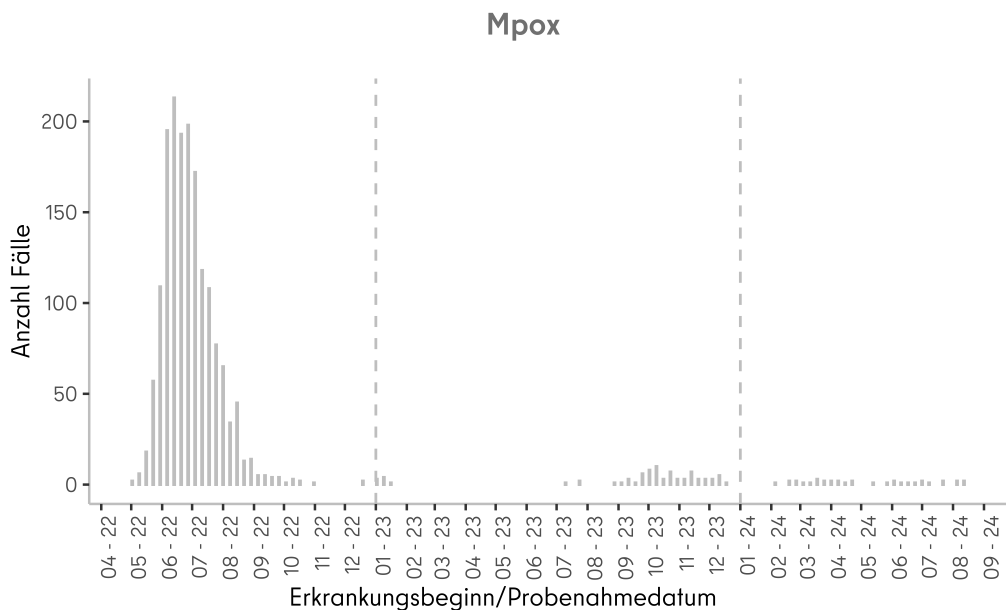
**Abb. 1.1:** An das LAGeSo übermittelte Mpox-Erkrankungen von der 28. MW 2023 bis zur Berichtswoche.

Informationen zu epidemiologischen Zusammenhängen zwischen den Fällen oder möglichen Infektionsquellen liegen dem LAGeSo nicht vor. Einer der beiden Fälle hat sich im potentiellen Ansteckungszeitraum nicht nur in Berlin, sondern auch in den USA aufgehalten; die beiden anderen Fälle haben sich ausschließlich in Berlin aufgehalten.

Insgesamt steigt damit die Zahl der übermittelten Mpox-Fälle für das Jahr 2024 auf 36. In Berlin sind weiterhin ausschließlich Männer im medianen Alter von 37 Jahren betroffen (die Hälfte der Fälle ist zwischen 32 und 42 Jahre alt). Etwas mehr als die Hälfte der gemeldeten Fälle waren gegen Mpox geimpft ( $n = 20$ ; 56%), die meisten von ihnen zweifach ( $n = 15$ ), eine Person einfach bei vier Personen gibt es keine Angaben zur Zahl der Impfdosen. Zwei ungeimpfte Personen wurden bislang stationär im Krankenhaus behandelt.

Seit Ende 2023 ist es in der Demokratischen Republik Kongo zu einem großen Ausbruch durch Mpox der Klade I gekommen, der sich kürzlich auch auf andere benachbarte afrikanische Länder ausgebreitet hat (darunter Burundi, Ruanda, Uganda und Kenia). Aufgrund des Anstiegs der Fallzahlen und der wachsenden Zahl von weiteren betroffenen Ländern in Afrika hat die Weltgesundheitsorganisation (WHO) am 14.08.2024 die Gesundheitsnotlage von internationaler Tragweite ausgerufen. Nur einen Tag später wurde aus Schweden der erste Fall von Mpox der Klade I in Europa berichtet und es muss mit weiteren importierten Fällen in Europa gerechnet werden, auch wenn das ECDC das Risiko für die allgemeine Bevölkerung in der EU als gering einschätzt.

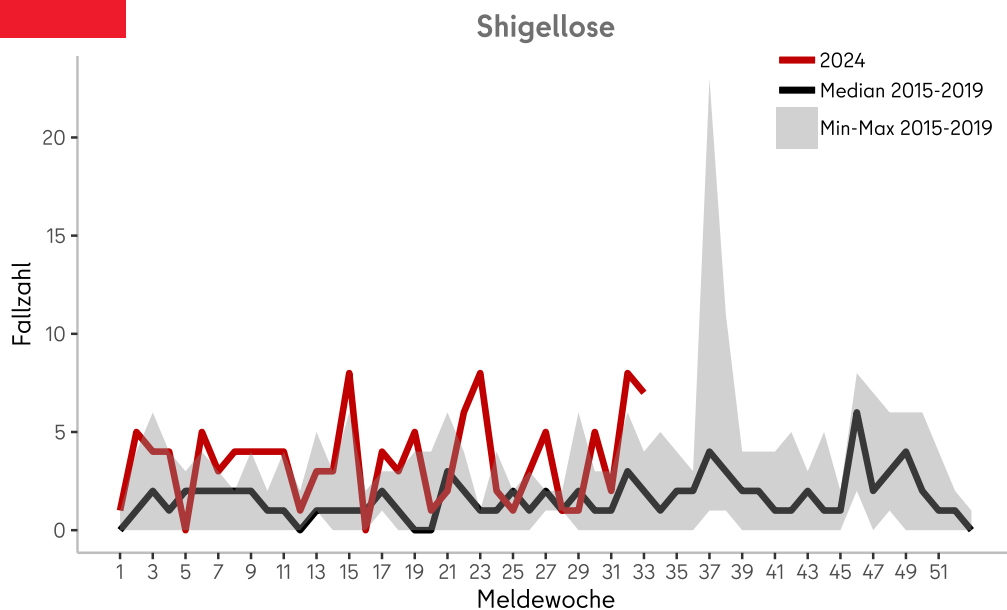
Im Nachgang des großen Mpox-Ausbruchs durch Klade II im Jahr 2022 und der in der Folge breit angelegten Impfkampagne, sind in den Jahren 2023 und 2024 bislang nur noch vergleichsweise wenige Mpox-Fälle in Berlin aufgetreten bzw. gemeldet worden (siehe **Abb. 1.2**). Die Infektionen betrafen bisher ausschließlich Männer im medianen Alter von Mitte dreißig Jahren. In Berlin sind bislang ausschließlich Infektionen der Mpox Klade II aufgetreten.



**Abb. 1.2:** An das LAGeSo übermittelte Mpox-Erkrankungen von der 21. MW 2022 bis zur Berichtswoche.

Weitere Infos zum internationalen Ausbruchsgeschehen finden Sie auf den Seiten des [ECDC](#) und der [WHO](#).

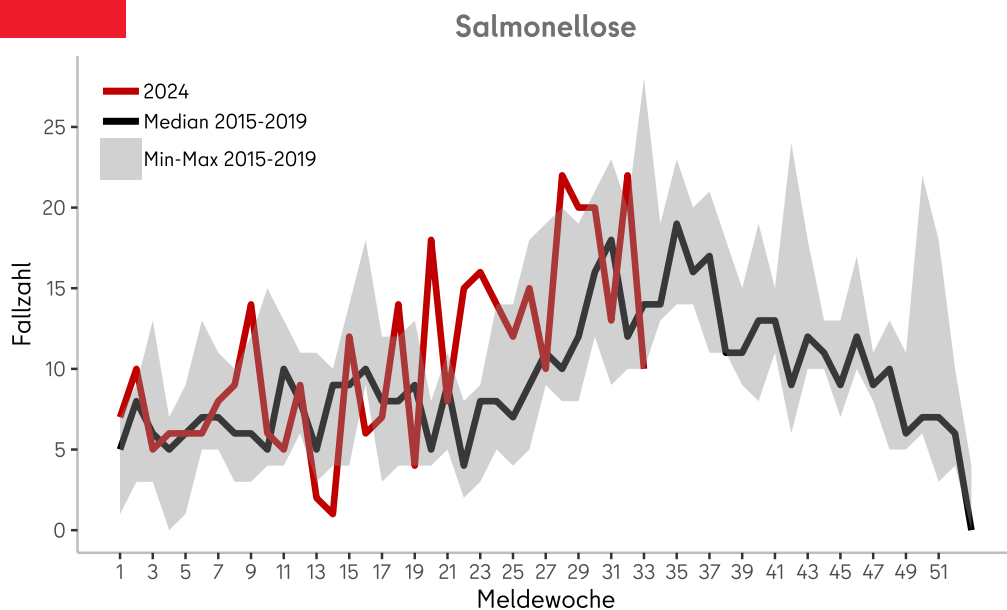
Auch die Anzahl der wöchentlich übermittelten **Shigellose**-Fälle liegt wie bereits in der Vorwoche aktuell über dem Median der vorpandemischen Jahre. In der Berichtswoche wurden dem LAGeSo sieben Shigellose-Fälle übermittelt (siehe **Abb. 1.3**). Es handelt sich um Männer im medianen Alter von 34 Jahren (Spanne 20-60 Jahre). Die Erkrankungsbeginne lagen zwischen dem 04.07. und 10.08.2024. Die Übermittlungen betreffen Personen aus sechs verschiedenen Bezirken, epidemiologische Zusammenhänge zwischen ihnen sind nicht bekannt. Alle betroffenen Personen sind klinisch mit der typischen Symptomatik von Fieber und/oder (blutigen) Durchfällen und Bauchschmerzen erkrankt; eine Person musste aufgrund der Infektion stationär im Krankenhaus behandelt werden. Die labor diagnostischen Nachweise erfolgten kulturell ( $n = 4$ ) sowie PCR-basiert ( $n = 5$ ), bei drei Fällen nur durch PCR-basierten Nachweis des ipaH-Gens. Als Erreger wurde in zwei Fällen *S. sonnei* diagnostiziert; bei sechs Fällen ist keine weitere Differenzierung nach Subspezies in den Meldedaten angegeben. Insgesamt liegt die kumulative Fallzahl für Shigellosen in Berlin im Jahr 2024 mit 117 Fällen deutlich über dem Median der vorpandemischen Jahre 2015-2019 ( $n = 42$ ).



**Abb. 1.3:** An das LAGeSo übermittelte Shigellose-Erkrankungen von der 1. MW 2024 bis zur Berichtswoche.

Die Übertragung von Shigellen erfolgt meist fäkal-oral durch Kontakt- oder Schmierinfektion im Rahmen enger Personenkontakte. Von sexuell übertragenen Shigella-Infektionen sind oft Männer, die Sex mit Männern haben (MSM), betroffen. In diesem Kontext sind insbesondere Infektionen durch Shigella sonnei-Stämme mit ausgeprägter Antibiotika-Resistenz beschrieben (ECDC). Diese Stämme zeichnen sich durch eine breite antibiotische Resistenz gegenüber Penicillin, Drittgenerations-Cephalosporinen, Aminoglykosiden, Tetracyklinen, Sulfonamid, Fluorchinolonen sowie Azithromycin aus, die die therapeutischen Optionen bei schwerwiegenden Infektionen erheblich einschränkt. Informationen zur antibiotischen Resistenz von Shigella-Isolaten bei gemeldeten Fällen liegen den Berliner Gesundheitsämtern meist nicht vor, so dass Aussagen zur Verbreitung (hoch-) resistenter Stämme in Berlin auf Basis der Meldedaten nicht getroffen werden können.

Die Anzahl der insgesamt übermittelten **Salmonellose**-Fälle, einschließlich aller Serovare, ist aktuell rückläufig. In der 33. MW wurden dem LAGeSo insgesamt zehn Salmonellen-Erkrankungen übermittelt (**Abb. 1.4**). Die kumulative Gesamtfallzahl für Salmonellosen liegt für das Jahr 2024 mit insgesamt 352 Fällen deutlich über dem Median der vorpandemischen Jahre (n = 289).



**Abb. 1.4:** An das LAGeSo übermittelte Salmonellose-Erkrankungen von der 1. MW 2024 bis zur Berichtswoche.

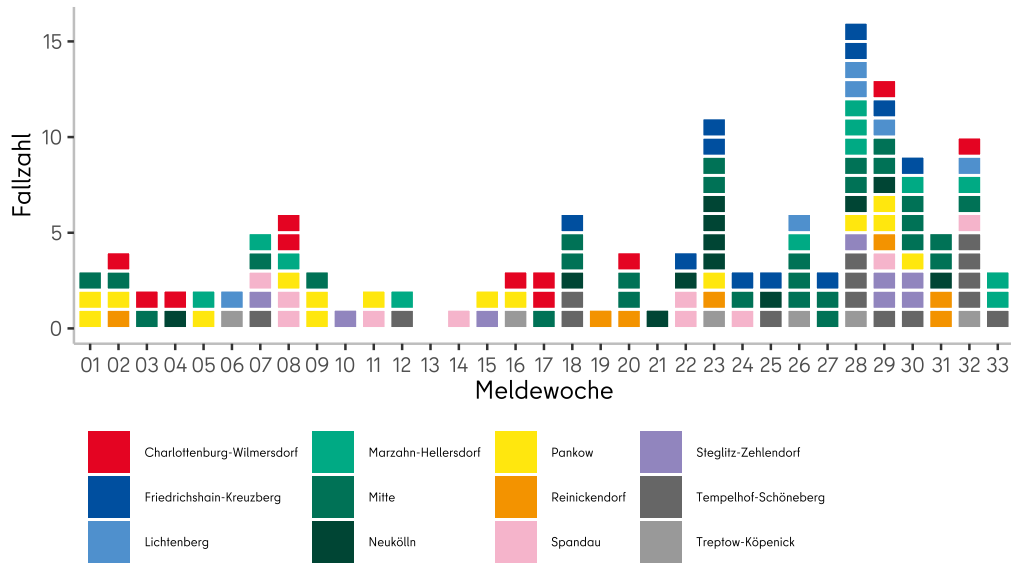
Der in den letzten Wochen berichtete Ausbruch von *Salmonella* (*S.*) Typhimurium in Berlin setzt sich zwar auch in der aktuellen Berichtswoche weiter fort, allerdings mit rückläufigen Fallzahlen. Für die 33. MW wurden bislang drei Fälle übermittelt *S.* Typhimurium ( $n = 1$ ) sowie Salmonellen der Gruppe B ( $n = 2$ ). Insgesamt wurden 78 Fälle von *S.* Typhimurium-Fällen (inkl. monophasisch) bzw. Salmonellen der Gruppe B seit der 23. MW an das LAGeSo übermittelt. Es handelt sich dabei um 30 Fälle von *S.* Typhimurium, 25 Fälle von *S.* Typhimurium (monophasisch) und 23 Fälle von Salmonellen der Gruppe B.

Die Hälfte der Ausbruchsfälle ist zwischen 14 und 40 Jahren alt (medianes Alter 28 Jahre) und die Mehrzahl der Fälle ist männlich ( $n = 55$ ; 70%). Die Erkrankungsbeginne liegen zwischen dem 15.05. und 07.08.2024. Bei 29 Fällen (37%) war eine stationäre Behandlung im Krankenhaus notwendig, davon bei 22 Fällen aufgrund der Salmonellose.

Im Rahmen der Ausbruchsuntersuchung konnten bisher 37 dieser 78 Meldefälle durch Sequenzierung der Isolate am Nationalen Referenzzentrum für Salmonellen und andere bakterielle Enteritiserreger (NRZ) als zum Ausbruchscluster zugehörig bestätigt werden; 41 weitere sind wahrscheinliche Ausbruchsfälle und gehören zu *S.*Typhimurium/Salmonellen der Gruppe B, bei denen die Informationen zur sequenzbasierten Clusterzugehörigkeit noch ausstehen (siehe **Abb. 1.5**).

Zudem sind 12 weitere Clusterisolate in insgesamt sechs anderen Bundesländern gemeldet worden, wobei bislang für zwei Fälle Expositionen in Berlin ermittelt wurden

## S.Typhimurium (inkl. monophasisch) und Serogruppe B



**Abb. 1.5:** An das LAGeSo übermittelte Salmonellose-Erkrankungen von der 1. MW 2024 bis zur Berichtswoche.

Explorative Befragungen von bislang 26 Fällen zur potentiellen Infektionsquelle ergaben keine Hinweise auf einen gemeinsamen Expositionsort, sondern deuten auf verschiedene Verzehrsorte innerhalb Berlins hin. Die zuständigen Behörden wurden informiert und leiten erforderliche weitere Untersuchungen und Ermittlungen bzw. Maßnahmen ein.

Isolate von *S. Typhimurium* bzw. Salmonellen der Gruppe B sollten auch weiterhin zur Genotypisierung an das Nationale Referenzzentrum für Salmonellen und andere bakterielle Enteritiserreger weitergeleitet werden, um die Zugehörigkeit zu bekannten genomischen Clustern sowie Zusammenhänge zu bereits bekannten Isolaten aus Lebensmitteln zu eruieren.

Die Kontaktinformationen des NRZ und Informationen für Einsender sind [hier](#) zu finden.

Informationen zu **COVID-19** in Berlin, auch zur SARS-CoV-2 Viruslast im Berliner Abwasser, finden Sie in unserem [Lagebericht](#).

Für die 33. MW wurde ein nicht-nosokomialer Ausbruch mit neun Erkrankten übermittelt. Nosokomiale Ausbrüche wurden den Gesundheitsämtern für die Berichtswoche nicht gemeldet (siehe **Abschnitt 3**).

Tabelle 2.1

| Erreger/Krankheit                         | Fallzahl aktuelle<br>Berichtswoche | Fallzahl kumulativ<br>2024 <sup>1</sup> | Median 2015-2019 <sup>2</sup> |
|-------------------------------------------|------------------------------------|-----------------------------------------|-------------------------------|
| Campylobacter-Enteritis                   | 29                                 | 1.028                                   | 1.730                         |
| COVID-19 <sup>4</sup>                     | 204                                | 3.795                                   |                               |
| Denguefieber                              | 1                                  | 132                                     | 41                            |
| EHEC-Erkrankung                           | 4                                  | 97                                      | 57                            |
| Enterobacterales <sup>3</sup>             | 7                                  | 419                                     | 192                           |
| Giardiasis                                | 4                                  | 222                                     | 255                           |
| Hepatitis B                               | 19                                 | 869                                     | 95                            |
| Hepatitis C                               | 6                                  | 326                                     | 210                           |
| Hepatitis E                               | 3                                  | 102                                     | 79                            |
| Influenza, saisonal                       | 6                                  | 5.738                                   | 4.245                         |
| Keuchhusten                               | 13                                 | 468                                     | 428                           |
| Kryptosporidiose                          | 3                                  | 112                                     | 70                            |
| Legionellose                              | 1                                  | 77                                      | 67                            |
| Lyme-Borreliose                           | 20                                 | 554                                     | 461                           |
| Malaria <sup>4</sup>                      | 1                                  | 40                                      |                               |
| Mpox <sup>4</sup>                         | 3                                  | 36                                      |                               |
| Norovirus-Gastroenteritis                 | 15                                 | 3.078                                   | 2.086                         |
| Pneumokokken, invasive Erkr. <sup>4</sup> | 3                                  | 306                                     |                               |
| Rotavirus-Gastroenteritis                 | 8                                  | 985                                     | 1.248                         |
| RSV (Resp.-Synzytial-Virus) <sup>4</sup>  | 1                                  | 1.046                                   |                               |
| Salmonellose                              | 10                                 | 352                                     | 289                           |
| Shigellose                                | 7                                  | 117                                     | 42                            |
| Tuberkulose <sup>5</sup>                  | 2                                  | 202                                     |                               |
| Windpocken                                | 8                                  | 800                                     | 1.058                         |
| <b>Gesamtergebnis</b>                     | <b>378</b>                         | <b>20.901</b>                           |                               |

An das LAGeSo übermittelte Nachweise von Krankheitserregern und Krankheiten für die aktuelle Berichtswoche

<sup>1</sup> Die kumulierte Anzahl umfasst die Fälle von der 1. bis zur aktuellen Berichtswoche 2024.

<sup>2</sup> Der Median umfasst die Fälle der vorpandemischen Jahre (2015-2019) von der 1. bis zur aktuellen Berichtswoche.

<sup>3</sup> Angegeben ist der Median der Jahre 2017-2019, da die Meldepflicht 2016 eingeführt wurde.

<sup>4</sup> Keine Angabe zum Median möglich, da die Meldepflicht im Jahr 2020 oder später eingeführt wurde.

<sup>5</sup> Keine Angabe zum Median möglich, da das Zentrum für tuberkulosekranke und -gefährdete Menschen erst seit 2023 wieder nach dem aktuellen, vom RKI vorgegebenen Falldefinitionsschema an das LAGeSo übermittelt.



## Nicht-nosokomiale Ausbrüche

Tabelle 3.1

| Erreger / Krankheit                | Berichtswoche      |                | kumulativ 2024     |                |
|------------------------------------|--------------------|----------------|--------------------|----------------|
|                                    | Zahl der Ausbrüche | Gesamtfallzahl | Zahl der Ausbrüche | Gesamtfallzahl |
| <i>Campylobacter spp.</i>          |                    |                | 4                  | 9              |
| COVID-19                           |                    |                | 3                  | 8              |
| EHEC                               |                    |                | 1                  | 15             |
| Giardiasis                         |                    |                | 1                  | 2              |
| Gastroenteritis ohne Labornachweis |                    |                | 1                  | 3              |
| Hepatitis A Virus                  |                    |                | 1                  | 2              |
| Influenza                          |                    |                | 26                 | 66             |
| Keuchhusten                        |                    |                | 19                 | 49             |
| Kryptosporidiose                   |                    |                | 1                  | 4              |
| Masern                             |                    |                | 7                  | 70             |
| Norovirus                          | 1                  | 9              | 52                 | 167            |
| Rotavirus                          |                    |                | 14                 | 124            |
| RSV                                |                    |                | 4                  | 11             |
| Salmonellose                       |                    |                | 4                  | 40             |
| Shigellose                         |                    |                | 1                  | 2              |
| Tuberkulose                        |                    |                | 6                  | 12             |
| Windpocken                         |                    |                | 50                 | 236            |
| Yersiniose                         |                    |                | 1                  | 2              |
| <b>Gesamtergebnis</b>              | <b>1</b>           | <b>9</b>       | <b>196</b>         | <b>822</b>     |

Anzahl der Häufungen und Gesamtfallzahl nach Erreger/Krankheit für die Berichtswoche<sup>1</sup> sowie kumulative Übersicht für das Jahr 2024

Als Ausbrüche werden Fälle bezeichnet, für die ein epidemiologischer Zusammenhang ermittelt und dokumentiert wurde, d.h. Fälle, bei denen über die rein zeitliche und räumliche Häufung hinaus ein epidemiologischer Zusammenhang begründet werden kann. Fälle können in der Übermittlungssoftware sowohl auf der Ebene der Gesundheitsämter als auch auf der Ebene des LAGeSo verknüpft werden, um ihre Zugehörigkeit zu einem Ausbruch anzuzeigen.

<sup>1</sup> Ausschlaggebend für die Berichterstattung von Ausbrüchen ist die Meldewoche des erkrankten Falles im Ausbruch.

## Nosokomiale Ausbrüche

| Erreger / Krankheit                                     | Berichtswoche             |                | Tabelle 3.2<br>kumulativ 2024 |                |
|---------------------------------------------------------|---------------------------|----------------|-------------------------------|----------------|
|                                                         | Zahl der Ausbrüche        | Gesamtfallzahl | Zahl der Ausbrüche            | Gesamtfallzahl |
|                                                         | <i>A. baumannii</i> 4MRGN |                |                               | 3              |
| <i>Achromobacter</i> spp.                               |                           |                | 1                             | 4              |
| <i>Clostridioides difficile</i>                         |                           |                | 2                             | 5              |
| COVID-19                                                |                           |                | 43                            | 244            |
| <b>Enterobacterales spp.</b>                            |                           |                | <b>7</b>                      | <b>31</b>      |
| <i>Citrobacter freundii</i> 4MRGN                       |                           |                | 1                             | 2              |
| <i>Escherichia coli</i> 4 MRGN                          |                           |                | 1                             | 3              |
| <i>Enterobacter cloacae</i>                             |                           |                | 1                             | 11             |
| <i>Klebsiella pneumoniae</i> 4MRGN                      |                           |                | 1                             | 8              |
| <i>Klebsiella pneumoniae</i> 3MRGN                      |                           |                | 2                             | 5              |
| <i>Serratia marcescens</i>                              |                           |                | 1                             | 2              |
| Influenza                                               |                           |                | 17                            | 102            |
| Kopfläuse                                               |                           |                | 2                             | 8              |
| Methicillin-resistente <i>S. aureus</i> (MRSA)          |                           |                | 2                             | 7              |
| Gastroenteritis ohne Labornachweis                      |                           |                | 9                             | 121            |
| Norovirus                                               |                           |                | 197                           | 2.017          |
| <i>Pseudomonas aeruginosa</i> 4MRGN                     |                           |                | 4                             | 14             |
| Rotavirus                                               |                           |                | 12                            | 127            |
| RSV                                                     |                           |                | 2                             | 8              |
| Scabies                                                 |                           |                | 1                             | 7              |
| Vancomycin-resistente <i>Enterococcus faecium</i> (VRE) |                           |                | 2                             | 9              |
| <b>Gesamtergebnis</b>                                   | <b>0</b>                  | <b>0</b>       | <b>304</b>                    | <b>2.723</b>   |

Anzahl der nosokomialen Häufungen und Gesamtfallzahl nach Erreger/Krankheit für die Berichtswoche<sup>1</sup> sowie kumulative Übersicht für das Jahr 2024

Nosokomiale Infektionen sind nach § 2 IfSG Infektionen, die im zeitlichen Zusammenhang mit einer stationären oder einer ambulanten medizinischen Maßnahme stehen, soweit diese nicht bereits vorher bestand.

Das Auftreten von zwei oder mehr nosokomialen Infektionen, bei denen ein epidemischer Zusammenhang wahrscheinlich ist oder vermutet wird, wird dem Gesundheitsamt gemäß § 6 Abs. 3 IfSG nichtnamentlich gemeldet und gemäß § 11 Abs. 1 IfSG an das LAGeSo und von dort an das Robert Koch-Institut übermittelt.

<sup>1</sup> Ausschlaggebend für die Berichterstattung von Ausbrüchen ist die Meldewoche des ersterkrankten Falles im Ausbruch.

Tabelle 4.1

| Erreger/Krankheit <sup>1</sup>                 | Land Berlin                           |                                            |                                  | Fallzahl je Bezirk, kumulativ (1.-aktuelle Berichtswoche 2024) |                              |             |                         |       |          |        |               |         |                         |                          |                      |
|------------------------------------------------|---------------------------------------|--------------------------------------------|----------------------------------|----------------------------------------------------------------|------------------------------|-------------|-------------------------|-------|----------|--------|---------------|---------|-------------------------|--------------------------|----------------------|
|                                                | Fallzahl<br>aktuelle<br>Berichtswoche | Fallzahl<br>kumulativ<br>2024 <sup>2</sup> | Median<br>2015-2019 <sup>3</sup> | Charlottenburg-<br>Wilmerisdorf                                | Friedrichshain-<br>Kreuzberg | Lichtenberg | Marzahn-<br>Hellersdorf | Mitte | Neukölln | Pankow | Reinickendorf | Spandau | Steglitz-<br>Zehlendorf | Tempelhof-<br>Schöneberg | Treptow-<br>Köpenick |
| <i>Acinetobacter spp.</i> <sup>4</sup>         | 0                                     | 72                                         | 56                               | 6                                                              | 8                            | 0           | 11                      | 16    | 1        | 7      | 3             | 8       | 3                       | 5                        | 4                    |
| Adenovirus-Konjunktivitis                      | 0                                     | 8                                          | 8                                | 1                                                              | 0                            | 0           | 0                       | 0     | 2        | 1      | 0             | 2       | 0                       | 2                        | 0                    |
| Arbovirus-Erkrankungen                         | 0                                     | 0                                          | 0                                | 0                                                              | 0                            | 0           | 0                       | 0     | 0        | 0      | 0             | 0       | 0                       | 0                        | 0                    |
| Bornaviren <sup>5</sup>                        | 0                                     | 0                                          |                                  | 0                                                              | 0                            | 0           | 0                       | 0     | 0        | 0      | 0             | 0       | 0                       | 0                        | 0                    |
| Botulismus                                     | 0                                     | 0                                          | 0                                | 0                                                              | 0                            | 0           | 0                       | 0     | 0        | 0      | 0             | 0       | 0                       | 0                        | 0                    |
| Brucellose                                     | 0                                     | 2                                          | 2                                | 0                                                              | 0                            | 0           | 0                       | 0     | 0        | 0      | 1             | 0       | 0                       | 1                        | 0                    |
| Campylobacter-Enteritis                        | 29                                    | 1.028                                      | 1.730                            | 74                                                             | 73                           | 75          | 88                      | 87    | 88       | 140    | 78            | 60      | 75                      | 103                      | 87                   |
| Candida auris <sup>5</sup>                     | 0                                     | 0                                          |                                  | 0                                                              | 0                            | 0           | 0                       | 0     | 0        | 0      | 0             | 0       | 0                       | 0                        | 0                    |
| Chikungunya-Fieber <sup>4</sup>                | 0                                     | 7                                          | 4                                | 2                                                              | 0                            | 2           | 0                       | 0     | 1        | 2      | 0             | 0       | 0                       | 0                        | 0                    |
| Cholera                                        | 0                                     | 0                                          | 0                                | 0                                                              | 0                            | 0           | 0                       | 0     | 0        | 0      | 0             | 0       | 0                       | 0                        | 0                    |
| CJK (Creutzfeldt-Jakob-Krankheit)              | 0                                     | 2                                          | 3                                | 0                                                              | 0                            | 0           | 0                       | 0     | 0        | 1      | 0             | 0       | 1                       | 0                        | 0                    |
| Clostridioides diff., schw. Verl. <sup>4</sup> | 0                                     | 37                                         | 97                               | 4                                                              | 0                            | 2           | 9                       | 1     | 1        | 11     | 0             | 1       | 6                       | 1                        | 1                    |
| COVID-19 <sup>5</sup>                          | 204                                   | 3.795                                      |                                  | 391                                                            | 268                          | 219         | 280                     | 548   | 201      | 421    | 274           | 253     | 308                     | 253                      | 379                  |
| Denguefieber                                   | 1                                     | 132                                        | 41                               | 9                                                              | 24                           | 4           | 5                       | 17    | 16       | 18     | 9             | 3       | 10                      | 14                       | 3                    |
| Diphtherie                                     | 0                                     | 2                                          | 0                                | 0                                                              | 0                            | 0           | 0                       | 2     | 0        | 0      | 0             | 0       | 0                       | 0                        | 0                    |
| EHEC-Erkrankung                                | 4                                     | 97                                         | 57                               | 11                                                             | 7                            | 4           | 6                       | 14    | 20       | 10     | 5             | 4       | 4                       | 7                        | 5                    |
| Enterobacterales <sup>4</sup>                  | 7                                     | 419                                        | 192                              | 51                                                             | 44                           | 2           | 37                      | 89    | 19       | 31     | 28            | 42      | 37                      | 26                       | 13                   |
| FSME (Frühsommer-Men.enzep.)                   | 0                                     | 1                                          | 1                                | 0                                                              | 0                            | 0           | 0                       | 1     | 0        | 0      | 0             | 0       | 0                       | 0                        | 0                    |
| Giardiasis                                     | 4                                     | 222                                        | 255                              | 19                                                             | 37                           | 10          | 5                       | 45    | 22       | 28     | 8             | 7       | 11                      | 22                       | 8                    |
| Haemophilus infl., invasive Erkr.              | 0                                     | 53                                         | 26                               | 4                                                              | 2                            | 1           | 6                       | 8     | 7        | 8      | 2             | 2       | 2                       | 7                        | 4                    |
| Hantavirus-Erkrankung                          | 0                                     | 1                                          | 1                                | 0                                                              | 0                            | 0           | 0                       | 0     | 0        | 0      | 0             | 0       | 1                       | 0                        | 0                    |
| Hepatitis A                                    | 0                                     | 33                                         | 36                               | 0                                                              | 2                            | 0           | 1                       | 7     | 3        | 5      | 3             | 4       | 3                       | 3                        | 2                    |
| Hepatitis B                                    | 19                                    | 869                                        | 95                               | 108                                                            | 81                           | 25          | 85                      | 101   | 85       | 80     | 68            | 65      | 44                      | 65                       | 62                   |

Tabelle 4.1

| Erreger/Krankheit <sup>1</sup>       | Land Berlin                           |                                            |                                  | Fallzahl je Bezirk, kumulativ (1.-aktuelle Berichtswoche 2024) |                              |             |                         |       |          |        |               |         |                         |                          |                      |
|--------------------------------------|---------------------------------------|--------------------------------------------|----------------------------------|----------------------------------------------------------------|------------------------------|-------------|-------------------------|-------|----------|--------|---------------|---------|-------------------------|--------------------------|----------------------|
|                                      | Fallzahl<br>aktuelle<br>Berichtswoche | Fallzahl<br>kumulativ<br>2024 <sup>2</sup> | Median<br>2015-2019 <sup>3</sup> | Charlottenburg-<br>Wilmerdorf                                  | Friedrichshain-<br>Kreuzberg | Lichtenberg | Marzahn-<br>Hellersdorf | Mitte | Neukölln | Pankow | Reinickendorf | Spandau | Steglitz-<br>Zehlendorf | Tempelhof-<br>Schöneberg | Treptow-<br>Köpenick |
| Hepatitis C                          | 6                                     | 326                                        | 210                              | 36                                                             | 44                           | 11          | 16                      | 59    | 30       | 19     | 30            | 24      | 16                      | 26                       | 15                   |
| Hepatitis D                          | 0                                     | 4                                          | 2                                | 2                                                              | 0                            | 0           | 1                       | 1     | 0        | 0      | 0             | 0       | 0                       | 0                        | 0                    |
| Hepatitis E                          | 3                                     | 102                                        | 79                               | 9                                                              | 4                            | 11          | 16                      | 9     | 4        | 6      | 9             | 9       | 11                      | 14                       | 0                    |
| HUS, enteropathisch                  | 0                                     | 2                                          | 2                                | 0                                                              | 0                            | 0           | 0                       | 1     | 1        | 0      | 0             | 0       | 0                       | 0                        | 0                    |
| Influenza, saisonal                  | 6                                     | 5.738                                      | 4.245                            | 553                                                            | 329                          | 279         | 421                     | 769   | 420      | 813    | 366           | 340     | 495                     | 532                      | 421                  |
| Keuchhusten                          | 13                                    | 468                                        | 428                              | 16                                                             | 39                           | 28          | 61                      | 53    | 21       | 75     | 36            | 37      | 26                      | 30                       | 46                   |
| Kryptosporidiose                     | 3                                     | 112                                        | 70                               | 9                                                              | 14                           | 6           | 7                       | 16    | 8        | 12     | 6             | 5       | 5                       | 14                       | 10                   |
| Legionellose                         | 1                                     | 77                                         | 67                               | 13                                                             | 2                            | 4           | 3                       | 11    | 7        | 7      | 5             | 3       | 9                       | 11                       | 2                    |
| Leptospirose                         | 0                                     | 13                                         | 2                                | 2                                                              | 2                            | 0           | 0                       | 4     | 2        | 1      | 0             | 0       | 0                       | 2                        | 0                    |
| Listeriose                           | 0                                     | 14                                         | 20                               | 0                                                              | 1                            | 1           | 1                       | 1     | 2        | 0      | 2             | 2       | 2                       | 1                        | 1                    |
| Lyme-Borreliose                      | 20                                    | 554                                        | 461                              | 19                                                             | 33                           | 28          | 116                     | 38    | 37       | 99     | 21            | 21      | 62                      | 45                       | 35                   |
| Malaria <sup>5</sup>                 | 1                                     | 40                                         |                                  | 4                                                              | 4                            | 5           | 2                       | 4     | 5        | 2      | 4             | 2       | 3                       | 4                        | 1                    |
| Masern                               | 0                                     | 91                                         | 59                               | 4                                                              | 7                            | 1           | 0                       | 3     | 6        | 0      | 55            | 2       | 1                       | 8                        | 4                    |
| Meningokokken, invasive Erkr.        | 0                                     | 13                                         | 12                               | 0                                                              | 3                            | 1           | 1                       | 5     | 0        | 0      | 0             | 1       | 1                       | 1                        | 0                    |
| Mpox <sup>5</sup>                    | 3                                     | 36                                         |                                  | 0                                                              | 12                           | 1           | 0                       | 10    | 2        | 6      | 0             | 0       | 1                       | 4                        | 0                    |
| MRSA, invasive Infektion             | 0                                     | 41                                         | 104                              | 3                                                              | 2                            | 0           | 9                       | 7     | 3        | 7      | 1             | 6       | 1                       | 2                        | 0                    |
| Mumps                                | 0                                     | 15                                         | 24                               | 0                                                              | 0                            | 0           | 1                       | 3     | 1        | 2      | 1             | 2       | 2                       | 1                        | 2                    |
| Nicht-Cholera-Vibrionen <sup>5</sup> | 0                                     | 0                                          |                                  | 0                                                              | 0                            | 0           | 0                       | 0     | 0        | 0      | 0             | 0       | 0                       | 0                        | 0                    |
| Norovirus-Gastroenteritis            | 15                                    | 3.078                                      | 2.086                            | 303                                                            | 167                          | 272         | 308                     | 268   | 183      | 270    | 254           | 222     | 386                     | 260                      | 185                  |
| Ornithose                            | 0                                     | 0                                          | 0                                | 0                                                              | 0                            | 0           | 0                       | 0     | 0        | 0      | 0             | 0       | 0                       | 0                        | 0                    |
| Orthopocken <sup>5</sup>             | 0                                     | 0                                          |                                  | 0                                                              | 0                            | 0           | 0                       | 0     | 0        | 0      | 0             | 0       | 0                       | 0                        | 0                    |
| Paratyphus                           | 0                                     | 5                                          | 3                                | 2                                                              | 0                            | 0           | 0                       | 2     | 0        | 1      | 0             | 0       | 0                       | 0                        | 0                    |

Tabelle 4.1

| Erreger/Krankheit <sup>1</sup>            | Land Berlin                           |                                            |                                  | Fallzahl je Bezirk, kumulativ (1.-aktuelle Berichtswoche 2024) |                              |              |                         |              |              |              |               |              |                         |                          |                      |
|-------------------------------------------|---------------------------------------|--------------------------------------------|----------------------------------|----------------------------------------------------------------|------------------------------|--------------|-------------------------|--------------|--------------|--------------|---------------|--------------|-------------------------|--------------------------|----------------------|
|                                           | Fallzahl<br>aktuelle<br>Berichtswoche | Fallzahl<br>kumulativ<br>2024 <sup>2</sup> | Median<br>2015-2019 <sup>3</sup> | Charlottenburg-<br>Wilmerdorf                                  | Friedrichshain-<br>Kreuzberg | Lichtenberg  | Marzahn-<br>Hellersdorf | Mitte        | Neukölln     | Pankow       | Reinickendorf | Spandau      | Steglitz-<br>Zehlendorf | Tempelhof-<br>Schöneberg | Treptow-<br>Köpenick |
| Pneumokokken, invasive Erkr. <sup>5</sup> | 3                                     | 306                                        |                                  | 32                                                             | 21                           | 0            | 19                      | 34           | 44           | 24           | 25            | 29           | 26                      | 36                       | 16                   |
| Q-Fieber                                  | 0                                     | 4                                          | 3                                | 0                                                              | 0                            | 0            | 0                       | 0            | 0            | 0            | 1             | 0            | 1                       | 2                        | 0                    |
| RSV (Resp.-Synzytial-Virus) <sup>5</sup>  | 1                                     | 1.046                                      |                                  | 113                                                            | 41                           | 48           | 66                      | 130          | 121          | 102          | 94            | 118          | 83                      | 78                       | 52                   |
| Rotavirus-Gastroenteritis                 | 8                                     | 985                                        | 1.248                            | 47                                                             | 43                           | 117          | 141                     | 112          | 66           | 81           | 56            | 43           | 134                     | 92                       | 53                   |
| Röteln                                    | 0                                     | 1                                          | 2                                | 0                                                              | 0                            | 0            | 0                       | 0            | 1            | 0            | 0             | 0            | 0                       | 0                        | 0                    |
| Salmonellose                              | 10                                    | 352                                        | 289                              | 22                                                             | 27                           | 21           | 25                      | 53           | 28           | 39           | 24            | 29           | 25                      | 40                       | 19                   |
| Shigellose                                | 7                                     | 117                                        | 42                               | 9                                                              | 14                           | 4            | 1                       | 15           | 13           | 22           | 6             | 5            | 6                       | 17                       | 5                    |
| Trichinellose                             | 0                                     | 0                                          | 0                                | 0                                                              | 0                            | 0            | 0                       | 0            | 0            | 0            | 0             | 0            | 0                       | 0                        | 0                    |
| Tuberkulose <sup>6</sup>                  | 2                                     | 202                                        |                                  | 18                                                             | 14                           | 69           | 9                       | 22           | 9            | 9            | 10            | 10           | 9                       | 14                       | 9                    |
| Tularämie                                 | 0                                     | 1                                          | 0                                | 0                                                              | 0                            | 0            | 0                       | 0            | 0            | 0            | 1             | 0            | 0                       | 0                        | 0                    |
| Typhus abdominalis                        | 0                                     | 3                                          | 6                                | 0                                                              | 0                            | 1            | 1                       | 0            | 0            | 0            | 0             | 0            | 0                       | 1                        | 0                    |
| West-Nil-Fieber                           | 0                                     | 0                                          | 0                                | 0                                                              | 0                            | 0            | 0                       | 0            | 0            | 0            | 0             | 0            | 0                       | 0                        | 0                    |
| Windpocken                                | 8                                     | 800                                        | 1.058                            | 37                                                             | 62                           | 27           | 34                      | 56           | 45           | 85           | 151           | 63           | 93                      | 56                       | 91                   |
| Yersiniose                                | 0                                     | 77                                         | 47                               | 9                                                              | 6                            | 2            | 9                       | 8            | 3            | 16           | 1             | 7            | 2                       | 5                        | 9                    |
| Zikavirus-Erkrankung <sup>4</sup>         | 0                                     | 4                                          | 1                                | 0                                                              | 1                            | 0            | 0                       | 0            | 0            | 0            | 1             | 0            | 0                       | 2                        | 0                    |
| <b>Gesamtergebnis</b>                     | <b>378</b>                            | <b>21.407</b>                              |                                  | <b>1.942</b>                                                   | <b>1.438</b>                 | <b>1.281</b> | <b>1.801</b>            | <b>2.630</b> | <b>1.528</b> | <b>2.461</b> | <b>1.639</b>  | <b>1.431</b> | <b>1.905</b>            | <b>1.807</b>             | <b>1.544</b>         |

<sup>1</sup> Erreger/Krankheiten, für die im aktuellen Jahr bzw. in den fünf vorpandemischen Jahren keine Fälle an das LAGeSo übermittelt wurden, sind nicht dargestellt (z. B. virale hämorrhagische Fieber, Pest, Tollwut).

<sup>2</sup> Die kumulierte Anzahl umfasst die Fälle von der 1. bis zur aktuellen Berichtswoche 2024.

<sup>3</sup> Der Median umfasst die Fälle der vorpandemischen Jahre (2015-2019) von der 1. bis zur aktuellen Berichtswoche.

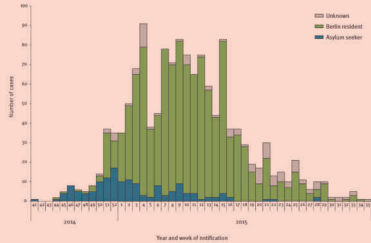
<sup>4</sup> Angegeben ist der Median der Jahre 2017-2019, da die Meldepflicht 2016 eingeführt wurde.

<sup>5</sup> Keine Angabe zum Median möglich, da die Meldepflicht im Jahr 2020 oder später eingeführt wurde.

<sup>6</sup> Keine Angabe zum Median möglich, da das Zentrum für tuberkulosekranke und -gefährdete Menschen erst seit 2023 wieder nach dem aktuellen, vom RKI vorgegebenen Falldefinitionsschema an das LAGeSo übermittelt.



# Impressum



## Herausgeber

Landesamt für Gesundheit und Soziales Berlin (LAGeSo)  
Fachgruppe Surveillance und Epidemiologie von  
Infektionskrankheiten (IC1)

Turmstraße 21, Haus A  
10559 Berlin

E-Mail: [infektionsschutz@lageso.berlin.de](mailto:infektionsschutz@lageso.berlin.de)

Internet: [www.berlin.de/lageso/  
gesundheit/infektionskrankheiten](http://www.berlin.de/lageso/gesundheit/infektionskrankheiten)

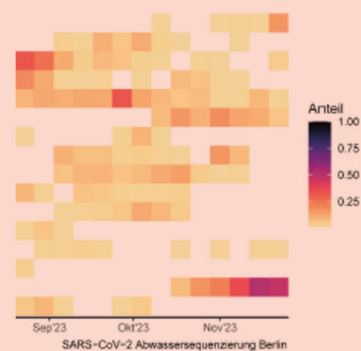
## Redaktion

Alexander Bartel  
Dr. Julia Bitzegeio  
Dr. Amrei Krings  
Anke Lontzek  
Francisco Rios  
Dr. Claudia Ruscher  
Lina Schienemeyer  
Sylvia Wendt

## Bezugsquelle

Der Wochenbericht ist online abrufbar unter:  
[https://www.berlin.de/lageso/gesundheit/  
infektionskrankheiten/berichte-veroeffentlichungen/wo-  
chenberichte](https://www.berlin.de/lageso/gesundheit/infektionskrankheiten/berichte-veroeffentlichungen/wochenberichte)

|                                          |               |  |
|------------------------------------------|---------------|--|
| Landesamt<br>für Gesundheit und Soziales | <b>BERLIN</b> |  |
|------------------------------------------|---------------|--|



SHARE JOY  
NOT POX!

KNOW THE RISKS OF MPX