



# Epi-Info

## Wochenübersicht - Meldewoche 14/2023



über die im Land Berlin gemäß IfSG erfassten Infektionskrankheiten  
herausgegeben am 13.04.2023 (Datenstand: 12.04.2023, 9:00 Uhr)

### Inhalt

#### 1. Allgemeine Lage

#### 2. Meldepflichtige Infektionskrankheiten

Meldezahlen im Berichtszeitraum, nach Bezirken

#### 3. Krankheitsausbrüche

3.1. Ausbrüche durch meldepflichtige Erreger/Krankheiten

3.2. Nosokomiale Ausbrüche

#### 4. Influenza-Saison 2022/2023

Zur aktuellen Situation im Land Berlin

#### 5. Abbildungen ausgewählter Infektionskrankheiten

Campylobacter-Enteritis

Hepatitis-A-Virus-Infektionen

## 1. Allgemeine Lage

Die Zahl der übermittelten Influenza-Fälle (n = 76) hat sich im Vergleich zur Vorwoche (n=158) halbiert. Der Anteil der Influenza an allen übermittelten Meldedaten (ohne COVID-19) lag in der Berichtswoche bei 29%, mit einem Anteil der Influenza-B-Nachweise von 82%. Detaillierte Informationen zu Influenza sind unter Abschnitt 4 zu finden.

Die häufigste meldepflichtige bakterielle Erkrankung in der Berichtswoche war die Campylobacter-Enteritis mit 11 Fällen. Betroffen waren 8 Frauen und 3 Männer im Alter zwischen 20 und 85 Jahren (Median: 28 Jahre) aus 8 Bezirken. Insgesamt wurden dieses Jahr 330 Erkrankungen erfasst, deutlich weniger als im Vergleichszeitraum der fünf Vorjahre (n=448).

Die Campylobacter-Enteritis tritt typischerweise, ohne erkennbaren Zusammenhang zu anderen Erkrankungen nach ca. 2-5 Tagen mit Bauchschmerzen und wässrigem Durchfall in Erscheinung. Als seltene Komplikationen gelten Gelenkentzündungen und das Guillain-Barré-Syndrom. Die Übertragung erfolgt vor allem über Lebensmittel tierischen Ursprungs, v.a. Geflügel; Mensch-zu-Mensch-Übertragungen sind selten. Die konsequente Vermeidung von Kreuzkontaminationen bei der Speisenzubereitung gilt, neben dem ausreichenden Durcherhitzen der Speisen, als wichtige präventive Maßnahme.

In der 14. Meldewoche wurden zudem zwei Hepatitis-A-Virus (HAV)-Infektionen bei erwachsenen Personen an das LAGeSo übermittelt, die die Referenzdefinition des RKI erfüllen. Die kumulative Gesamtfallzahl für HAV-Infektionen liegt für den Zeitraum bis zur 14. Meldewoche (n=20) bereits deutlich über dem Median der fünf Vorjahre für diesen Zeitraum (n=11). Ein Aufenthalt im Ausland während des po-

tentiellen Ansteckungszeitraum ist für keine der erkrankten Personen in den Meldedaten angegeben. Die Fälle wurden aus demselben Bezirk übermittelt, ein epidemiologischer Zusammenhang zwischen den beiden Fällen bzw. zu den drei HAV-Fällen der Vorwoche ist aktuell nicht bekannt. Da Infektionszusammenhänge bei HAV vornehmlich durch Sequenzierung erkannt werden, sollten Proben von HAV-Patient\*innen soweit möglich an das Konsiliarlabor für Hepatitis A und E eingesandt werden\*.

Außerdem wurden vier Legionellose-Fälle an das LAGeSo übermittelt. Es handelt sich um Personen im Alter zwischen 60 und 85 Jahren (Median 78,5 Jahre), die alle mit einer Pneumonie erkrankt sind und aufgrund der Erkrankung stationär im Krankenhaus behandelt werden. Für einen der Fälle ist angegeben, dass die vermutete Exposition im eigenen Haushalt liegt, für die anderen Fälle sind keine Informationen zur Exposition angegeben. Mit insgesamt 28 Fällen liegt die kumulative Fallzahl für das Jahr 2023 im Bereich des Medians der fünf Vorjahre für diesen Zeitraum (n=27).

Detaillierte Informationen zu SARS-CoV-2 Infektionen finden Sie über folgenden Link:

[www.berlin.de/lageso/gesundheit/infektionskrankheiten/corona](http://www.berlin.de/lageso/gesundheit/infektionskrankheiten/corona)

Für die 14. Meldewoche wurden 11 **Ausbrüche** mit insgesamt 41 Erkrankten übermittelt, darunter 6 nosokomiale Ausbrüche mit 29 Erkrankten (siehe unter 3.).

\*Bevorzugte Probenmaterialien sind: EDTA-Plasma, Serum oder Stuhlproben.

Das Konsiliarlabor führt die Typisierung für Gesundheitsämter kostenfrei durch. Dazu sollte auf dem Anforderungsschein vermerkt werden "auf Veranlassung des Gesundheitsamtes (Name des Gesundheitsamtes)".

Den aktuellen Anforderungsschein fürs Labor und die Kontaktdaten finden Sie unter folgendem Link:

[https://imhr.de/wp-content/uploads/2020/07/Anforderungsschein\\_Hepatitis\\_HIV\\_29.01.20191.pdf](https://imhr.de/wp-content/uploads/2020/07/Anforderungsschein_Hepatitis_HIV_29.01.20191.pdf)

## 2. Meldepflichtige Infektionskrankheiten

Tab. 2.1: Meldezahlen im Berichtszeitraum, nach Bezirken

Krankheit bzw. Infektionserreger	Land Berlin			Fallzahl je Bezirk, kumulativ (1.-aktuelle Berichtswoche 2023)											
	Fallzahl aktuelle Berichtswoche	Fallzahl kumulativ 2023	Fallzahl kum. Median 2018-2022	Charlottenburg-Wilmersdorf	Friedrichshain-Kreuzberg	Lichtenberg	Marzahn-Hellersdorf	Mitte	Neukölln	Pankow	Reinickendorf	Spandau	Steglitz-Zehlendorf	Tempelhof-Schöneberg	Treptow-Köpenick
<i>Acinetobacter</i> spp.	1	21	18	1	0	0	2	2	1	1	4	5	4	0	1
Arbovirus-Erkrankung	0	0	0	0	0	0	0	0	0	0	0	0	0	0	0
Borreliose	1	93	52	4	4	5	24	5	7	16	5	5	7	5	6
Botulismus	0	2	0	0	0	0	0	0	1	0	0	0	0	1	0
Brucellose	0	0	1	0	0	0	0	0	0	0	0	0	0	0	0
Campylobacter-Enteritis	11	330	448	21	28	16	13	23	38	44	30	20	34	48	15
Chikungunya-Fieber	0	0	2	0	0	0	0	0	0	0	0	0	0	0	0
Cholera	0	0	0	0	0	0	0	0	0	0	0	0	0	0	0
CJK (Creutzfeldt-Jakob-Krankheit)	0	0	0	0	0	0	0	0	0	0	0	0	0	0	0
Clostridioides diff., schw. Verl.	0	12	19	2	0	0	4	1	0	2	2	0	0	0	1
COVID-19	860	33.314		2.443	2.366	2.457	2.390	4.259	2.666	3.756	2.300	2.303	2.782	3.141	2.451
Denguefieber	0	15	12	3	3	0	0	4	0	2	0	0	0	2	1
Diphtherie	0	0	0	0	0	0	0	0	0	0	0	0	0	0	0
Ebolafieber	0	0	0	0	0	0	0	0	0	0	0	0	0	0	0
EHEC-Erkrankung	0	25	20	3	1	2	0	2	3	2	0	1	3	6	2
Enterobacterales	8	137	90	12	12	2	8	26	8	15	10	13	10	11	10
Fleckfieber	0	0	0	0	0	0	0	0	0	0	0	0	0	0	0
FSME (Frühsommer-Men.enzeph.)	0	0	0	0	0	0	0	0	0	0	0	0	0	0	0
Gelbfieber	0	0	0	0	0	0	0	0	0	0	0	0	0	0	0
Giardiasis	2	87	74	5	20	1	2	13	15	10	5	0	4	10	2
Haemophilus infl., invasive Erkr.	0	13	14	1	0	2	1	0	2	2	1	1	0	2	1
Hantavirus-Erkrankung	0	0	0	0	0	0	0	0	0	0	0	0	0	0	0
Hepatitis A	2	20	11	3	3	0	1	2	2	2	1	0	0	6	0
Hepatitis B	14	339	115	34	28	8	23	45	44	36	21	32	18	30	20
Hepatitis C	7	154	80	15	16	4	11	31	4	21	13	9	12	12	6
Hepatitis D	0	0	0	0	0	0	0	0	0	0	0	0	0	0	0
Hepatitis E	1	44	42	0	1	3	10	3	3	3	5	5	4	7	0
HUS, enteropathisch	0	0	0	0	0	0	0	0	0	0	0	0	0	0	0
Influenza, saisonal	76	2.404	5.529	205	155	123	107	395	188	390	234	118	169	196	124
Influenza, zoonotisch	0	0	0	0	0	0	0	0	0	0	0	0	0	0	0
Keratokonjunktivitis	0	0	0	0	0	0	0	0	0	0	0	0	0	0	0
Keuchhusten	1	31	92	2	1	2	4	1	2	9	2	1	3	3	1
Kryptosporidiose	4	28	15	4	0	1	3	5	3	4	1	2	3	2	0
Lassafieber	0	0	0	0	0	0	0	0	0	0	0	0	0	0	0
Läuserückfallfieber	0	0	0	0	0	0	0	0	0	0	0	0	0	0	0
Legionellose	4	28	27	4	0	1	3	5	3	4	1	2	3	2	0

Krankheit bzw. Infektionserreger	Land Berlin			Fallzahl je Bezirk, kumulativ (1.-aktuelle Berichtswoche 2023)												
	Fallzahl aktuelle Berichtswoche	Fallzahl kumulativ 2023	Fallzahl kum. Median 2018-2022	Charlottenburg-Wilmersdorf	Friedrichshain-Kreuzberg	Lichtenberg	Marzahn-Hellersdorf	Mitte	Neukölln	Pankow	Reinickendorf	Spandau	Steglitz-Zehlendorf	Tempelhof-Schöneberg	Treptow-Köpenick	
Lepra	0	0	0	0	0	0	0	0	0	0	0	0	0	0	0	
Leptospirose	0	0	2	0	0	0	0	0	0	0	0	0	0	0	0	
Listeriose	0	3	5	0	0	0	0	1	0	0	0	0	1	1	0	
Marburgfieber	0	0	0	0	0	0	0	0	0	0	0	0	0	0	0	
Masern	0	1	2	0	0	0	1	0	0	0	0	0	0	0	0	
Meningokokken, invasive Erkr.	0	3	5	0	0	0	1	0	0	0	0	0	1	1	0	
Milzbrand	0	0	0	0	0	0	0	0	0	0	0	0	0	0	0	
Mpox	0	10		0	0	0	0	2	0	5	1	0	1	1	0	
MRSA, invasive Infektion	0	16	17	5	0	0	2	3	0	1	0	1	1	3	0	
Mumps	2	5	2	0	0	0	0	1	0	1	1	0	0	1	1	
Norovirus-Gastroenteritis	65	1.495	839	78	54	143	83	124	104	104	182	198	170	117	138	
Ornithose	0	1	0	0	0	0	0	1	0	0	0	0	0	0	0	
Parainfluenza	0	0	0	0	0	0	0	0	0	0	0	0	0	0	0	
Paratyphus	0	0	0	5	20	1	2	13	15	10	5	0	4	10	2	
Pest	0	0	0	0	0	0	0	0	0	0	0	0	0	0	0	
Pneumokokken, invasive Erkr. <sup>2</sup>	2	99		5	20	1	2	13	15	10	5	0	4	10	2	
Pocken	0	0	0	0	0	0	0	0	0	0	0	0	0	0	0	
Poliomyelitis	0	0	0	0	0	0	0	0	0	0	0	0	0	0	0	
Q-Fieber	0	1	0	0	0	0	0	0	0	1	0	0	0	0	0	
Rotavirus-Gastroenteritis	40	260	381	18	15	19	7	50	14	34	18	17	33	24	11	
Röteln, konnatal	0	1	0	0	0	0	1	0	0	0	0	0	0	0	0	
Röteln, postnatal	0	0	0	0	0	0	0	0	0	0	0	0	0	0	0	
Salmonellose	2	47	65	8	7	3	2	3	6	4	0	3	3	4	4	
SARS	0	0	0	0	0	0	0	0	0	0	0	0	0	0	0	
Shigellose	1	39	21	4	5	2	1	7	6	6	1	1	2	4	0	
Tetanus	0	0	0	0	0	0	0	0	0	0	0	0	0	0	0	
Tollwut	0	0	0	0	0	0	0	0	0	0	0	0	0	0	0	
Trichinellose	0	0	0	0	0	0	0	0	0	0	0	0	0	0	0	
Tuberkulose <sup>3</sup>	0	72		4	2	23	9	5	5	7	1	4	4	4	4	
Tularämie	0	0	0	0	0	0	0	0	0	0	0	0	0	0	0	
Typhus abdominalis	0	0	1	0	0	0	0	0	0	0	0	0	0	0	0	
vCJK	0	0	0	0	0	0	0	0	0	0	0	0	0	0	0	
Virale hämorrhagische Fieber	0	0	0	0	0	0	0	0	0	0	0	0	0	0	0	
Windpocken	14	212	321	11	22	4	2	19	16	29	30	17	21	34	7	
Yersiniose	0	20	18	2	0	1	2	1	2	4	2	2	1	3	0	
Zikavirus-Erkrankung	0	0	0	0	0	0	0	0	0	0	0	0	0	0	0	
<b>Gesamtergebnis (o. COVID-19)</b>	<b>258</b>	<b>6.068</b>	<b>8.340</b>	<b>459</b>	<b>417</b>	<b>367</b>	<b>331</b>	<b>806</b>	<b>507</b>	<b>779</b>	<b>581</b>	<b>457</b>	<b>520</b>	<b>560</b>	<b>359</b>	
<b>Gesamtergebnis (m. COVID-19)</b>	<b>1.118</b>	<b>39.382</b>	<b>8.340</b>	<b>2.902</b>	<b>2.783</b>	<b>2.824</b>	<b>2.721</b>	<b>5.065</b>	<b>3.173</b>	<b>4.535</b>	<b>2.881</b>	<b>2.760</b>	<b>3.302</b>	<b>3.701</b>	<b>2.810</b>	

<sup>1</sup> Veröffentlichung der Fälle entsprechend aktueller Referenzdefinition des RKI.

<sup>2</sup> Keine Angabe zum Median möglich, da die Meldepflicht 2020 eingeführt wurde.

<sup>3</sup> Keine Angabe zum Median möglich, da das Zentrum für tuberkulosekranke und -gefährdete Menschen erst seit 2023 wieder nach dem aktuellen, vom RKI vorgegebenen Falldefinitionsschema an das LAGeSo übermittelt.

### 3. Krankheitsausbrüche

#### 3.1. Ausbrüche durch meldepflichtige Erreger / Krankheiten

Tab. 3.1: Anzahl der Häufungen und Gesamtfallzahl nach Erreger/Krankheit für die Berichtswoche<sup>1</sup> sowie kumulative Übersicht für das Jahr 2023

Erreger / Krankheit	Berichtswoche		kumulativ 2023	
	Zahl der Ausbrüche	Gesamtfallzahl	Zahl der Ausbrüche	Gesamtfallzahl
Campylobacter			1	2
COVID-19	4	8	358	927
EHEC			1	2
Giardiasis			1	2
Influenza			17	43
Keuchhusten			1	3
Mpox			1	3
Norovirus-Gastroenteritis	1	4	40	144
Rotavirus-Gastroenteritis			3	80
Windpocken			19	55
<b>Summe</b>	<b>5</b>	<b>12</b>	<b>442</b>	<b>1.261</b>

#### 3.2 Nosokomiale Ausbrüche

Tab. 3.2: Anzahl der Häufungen und Gesamtfallzahl nach Erreger/Krankheit für die Berichtswoche<sup>1</sup> sowie kumulative Übersicht für das Jahr 2023

Erreger / Krankheit	Berichtswoche		kumulativ 2023	
	Zahl der Ausbrüche	Gesamtfallzahl	Zahl der Ausbrüche	Gesamtfallzahl
Adenovirus			1	4
<i>Citrobacter freundii</i>			1	2
COVID-19	4	13	84	594
Influenza			2	9
Methicillin-resistente <i>S. aureus</i> (MRSA)			1	2
Norovirus-Gastroenteritis	2	16	83	1036
Rotavirus-Gastroenteritis			1	7
Gastrointestinale Ausbrüche ohne Erregernachweis			1	4
<b>Summe</b>	<b>6</b>	<b>29</b>	<b>174</b>	<b>1.658</b>

<sup>1</sup> Ausschlaggebend für die Berichterstattung von Ausbrüchen ist die Meldewoche des ersterkrankten Falles im Ausbruch.

## 4. Influenza-Saison 2022/2023

### Zur aktuellen Situation im Land Berlin

In der 14. MW wurden dem LAGeSo 76 der Referenzdefinition entsprechenden Fälle saisonaler Influenza übermittelt (siehe unter 2.). Dies stellt einen Rückgang um 52% im Vergleich zur Vorwoche (n = 158 Fälle) dar.

Das mediane Alter der übermittelten Influenza-Fälle in der Berichtswoche liegt bei 32 Jahren (Altersspanne 0 - 66 Jahre; Interquartilsabstand 8 - 39 Jahre). Es sind etwas mehr Frauen betroffen (58%). Die höchste Inzidenz (Fälle pro 100.000) für die aktuelle Saison (Beginn in der 40. MW) findet sich weiterhin in der jüngsten Altersgruppe (0 - 19 Jahre) (siehe Abbildung 4.2.). In dieser Berichtswoche gingen die Inzidenzen in allen Altersgruppen weiter zurück, wobei die Altersgruppe ab 70 Jahren keine Fälle verzeichnete (siehe Abbildung 4.3.). Der Anteil der Influenza-B-Nachweise liegt in der Berichtswoche bei 82%. Insgesamt wurde bislang in der aktuellen Saison bei der überwiegenden Mehrheit der Fälle (87%) mit Angaben zum Erregernachweis Influenza A nachgewiesen, der Anteil der Influenza B-Nachweise liegt bei 10%.

Nach Angaben der Arbeitsgemeinschaft Influenza (AGI) liegt die Aktivität der akuten Atemwegserkrankungen (ARE) seit etwa 3 Wochen auf einem niedri-

gen Niveau, der noch gering über dem Wertebereich der vorpandemischen Jahre liegt. Die ARE-Aktivität in der Berichtswoche ist primär auf die Zirkulation von Influenzaviren zurückzuführen, gefolgt von Rhinoviren und humanen Metapneumoviren. Bei den Influenzaviren handelt es sich bundesweit hauptsächlich um Influenza-B. Das ECDC berichtet, dass noch ca. ein Drittel der Mitgliedsstaaten eine mittlere oder hohe Influenza-Aktivität in der 13. KW aufwiesen; ein besonders hoher Anteil von Influenza-Nachweisen fand sich in Estland und Ungarn.

(weitere Informationen unter: <https://influenza.rki.de/> und <https://flunewseurope.org/>)

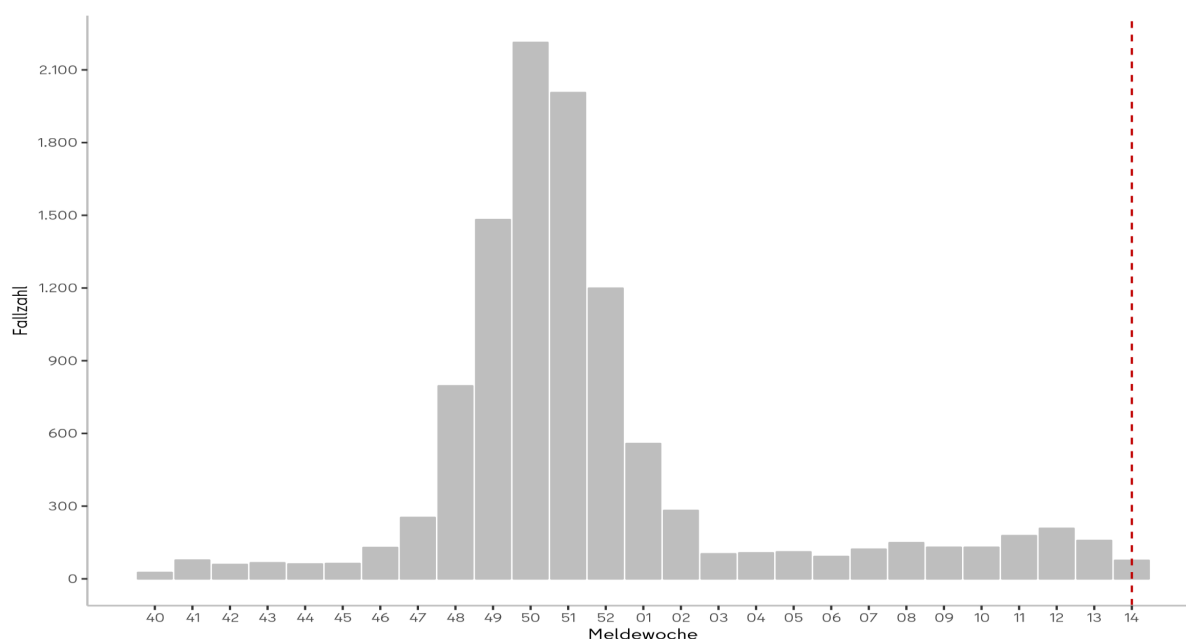


Abb. 4.1: An das LAGeSo übermittelte Influenza-Erkrankungen der Berliner Bezirke nach Meldewoche in der aktuellen Influenzasaison.

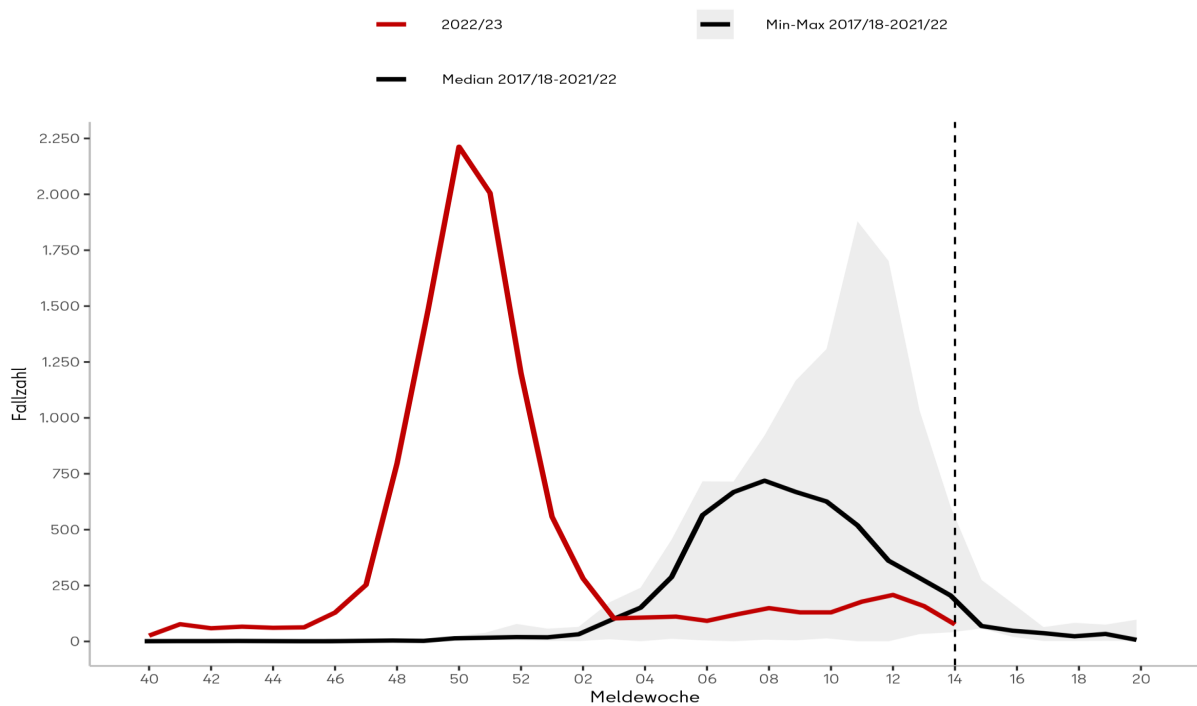


Abb. 4.2: Influenzaerkrankung nach Meldewochen für die Saison 2022/2023 (seit der 40. MW, 2022, rot) im Vergleich mit dem Median der vergangenen fünf Jahre (schwarz) mit Minimum und Maximum (grau).

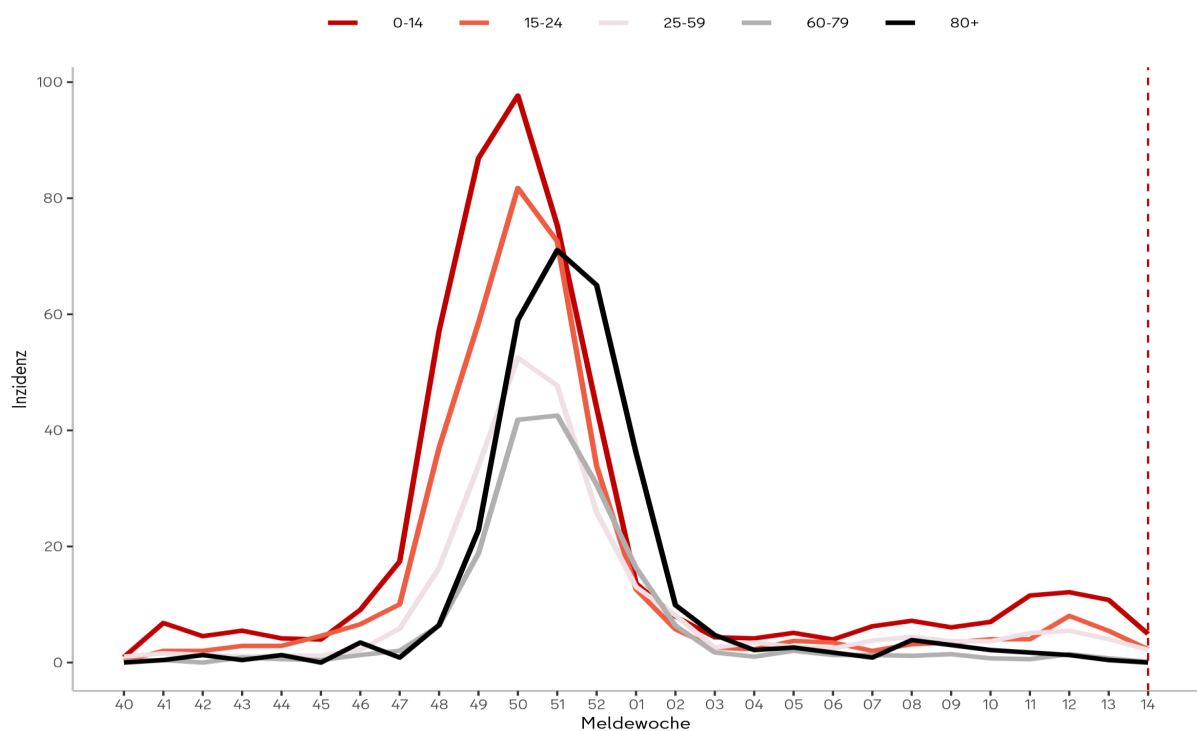


Abb. 4.3.: Inzidenz (Fälle pro 100.000 EW) der Influenzaerkrankungen nach Altersgruppe für die Saison 2022/2023 (seit der 40. MW, 2022).

Tab. 4.1: An das LAGeSo übermittelte Influenzaerkrankungen nach Meldebezirk für die Berichtswoche und für die Saison 2022/2023 (seit der 40. MW, 2022).

Bezirke	Fallzahl Berichtswoche	Inzidenz* Berichtswoche	Gesamtfallzahl in der Saison 2022/23	Inzidenz* in der Saison 2022/23
Charlottenburg-Wilmersdorf	8	2,5	1.020	321,5
Friedrichshain-Kreuzberg	7	2,5	685	244,1
Lichtenberg	6	2,0	571	194,8
Marzahn-Hellersdorf	0	0,0	673	244,9
Mitte	6	1,6	1.358	359,5
Neukölln	6	1,9	737	230,2
Pankow	14	3,5	1.845	455,8
Reinickendorf	6	2,3	825	316,6
Spandau	3	1,2	608	252,8
Steglitz-Zehlendorf	10	3,4	930	318,2
Tempelhof-Schöneberg	6	1,8	962	281,1
Treptow-Köpenick	4	1,5	620	226,9
<b>Summe</b>	<b>76</b>	<b>2,1</b>	<b>10.834</b>	<b>294,6</b>

Tab. 4.2: An das LAGeSo übermittelte Influenzaerkrankungen nach Altersgruppe für die Berichtswoche und für die Saison 2022/2023 (seit der 40. MW, 2022).

Altersgruppe	Fallzahl Berichtswoche	Inzidenz* Berichtswoche	Gesamtfallzahl in der Saison 2022/23	Inzidenz* in der Saison 2022/23
0-4	13	6,9	1.080	570,8
5-9	7	3,9	999	561,5
10-14	6	3,7	660	409,6
15-19	6	4,0	689	459,5
20-24	2	1,0	628	316,1
25-29	2	0,7	810	301,3
30-39	22	3,5	1.916	302,9
40-49	15	3,2	1.160	248,7
50-59	2	0,4	929	182,2
60-69	1	0,3	660	167,0
70-79	0	0,0	600	202,8
80+	0	0,0	703	302,7
<b>Summe</b>	<b>76</b>	<b>2,1</b>	<b>10.834</b>	<b>294,6</b>

\*Fallzahl pro 100.000 Einwohner; Datenquelle: Amt für Statistik Berlin-Brandenburg, Bevölkerungsforschung, Stichtag 31.12.2021



## 5. Abbildungen ausgewählter Infektionskrankheiten

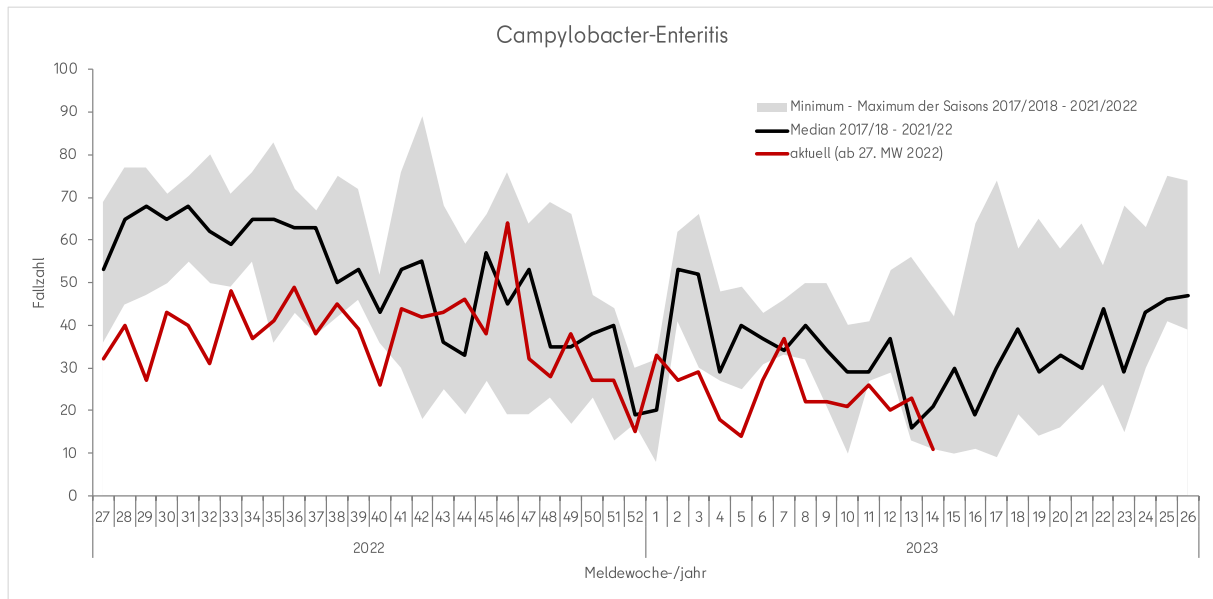


Abb. 5.1: Campylobacter-Enteritis nach Meldewochen im Zeitraum von der 27. MW 2022 bis zur Berichtswochen

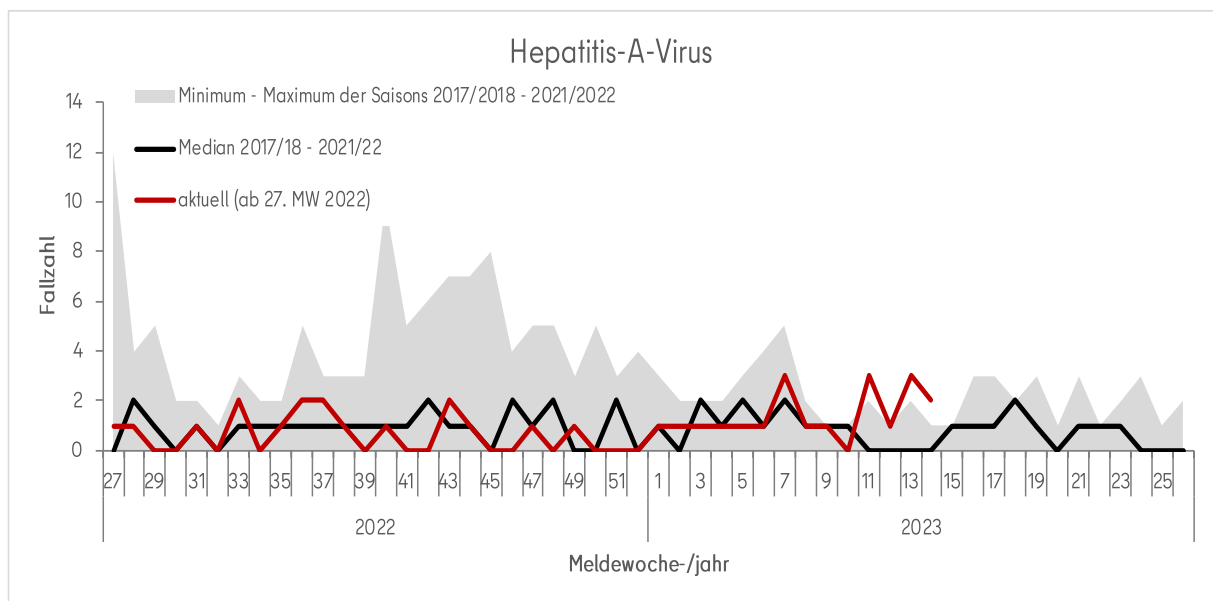


Abb. 5.2: Hepatitis-A-Virus-Infektionen nach Meldewochen im Zeitraum von der 27. MW 2022 bis zur Berichtswochen

## Impressum

### Herausgeber

Landesamt für Gesundheit und Soziales Berlin (LAGeSo)  
Fachgruppe Surveillance und Epidemiologie von Infektionskrankheiten (I C 1)

Turmstraße 21, Haus A  
10559 Berlin

E-Mail: [infektionsschutz@lageso.berlin.de](mailto:infektionsschutz@lageso.berlin.de)

Internet: <https://www.berlin.de/lageso/gesundheit/infektionskrankheiten>



### Redaktion

PD Dr. Dirk Werber

Sylvia Wendt

Lina Schienemeyer

Dr. Claudia Ruscher

Francisco Rios

Dr. Sarah McFarland

Anke Lontzek



### Bezugsquelle

Der Wochenbericht ist online abrufbar unter:

<https://www.berlin.de/lageso/gesundheit/infektionskrankheiten/berichte-veroeffentlichungen>