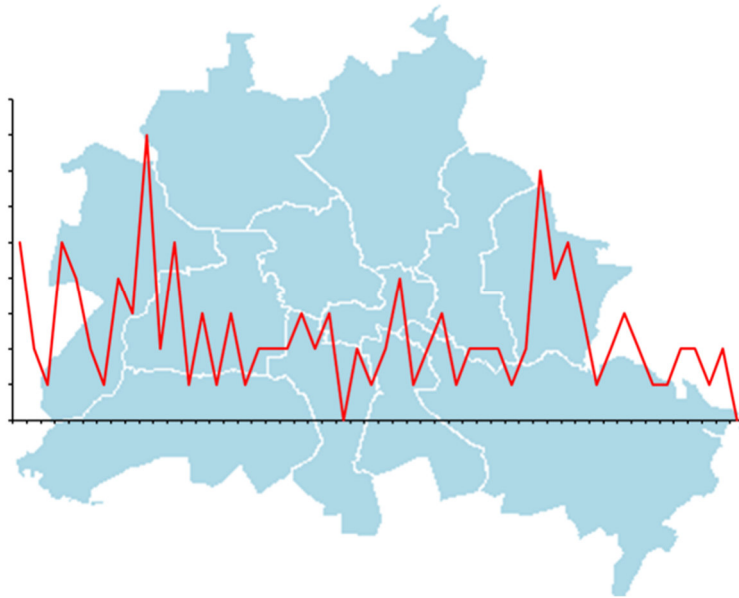




# Epi-Info

## Wochenübersicht - Meldewoche 21/2023



über die im Land Berlin gemäß IfSG erfassten Infektionskrankheiten  
herausgegeben am 01.06.2023 (Datenstand: 31.05.2023, 9:00 Uhr)

### Inhalt

#### 1. Allgemeine Lage

#### 2. Meldepflichtige Infektionskrankheiten

Meldezahlen im Berichtszeitraum, nach Bezirken

#### 3. Krankheitsausbrüche

3.1. Ausbrüche durch meldepflichtige Erreger/Krankheiten

3.2. Nosokomiale Ausbrüche

## 1. Allgemeine Lage

In der Berichtswoche (Meldewoche (MW) 21) wurde dem LAGeSo ein Fall einer **Cholera**-Erkrankung übermittelt. Betroffen ist eine Person, die sich im potentiellen Ansteckungszeitraum in Zentralafrika aufgehalten hat. Laboruntersuchungen ergaben einen Antigennachweis des O1- oder O139Antigens; die Befunde der Serotypisierung stehen aktuell noch aus. In der aktuellen Woche (MW 22) wurde dem LAGeSo ein weiterer Cholera-Fall übermittelt, der, nach den Ermittlungen der Gesundheitsämter, in epidemiologischem Zusammenhang zu dem ersten Fall steht und sich ebenfalls im Ansteckungszeitraum in Zentralafrika aufgehalten hat. Die Laboruntersuchungen zu diesem Fall sind noch nicht abgeschlossen.

Die letzte Cholera-Erkrankung in Berlin wurde im Jahr 2001 gemeldet. In Deutschland wurden seit dem Inkrafttreten des Infektionsschutzgesetzes in 2001 insgesamt 35 Fälle gemeldet. Ausgehend von reiseassoziierten Erkrankungen sind dem RKI aber seit 2001 keine Übertragungen innerhalb Deutschlands bekannt geworden.

Cholera ist eine Durchfallerkrankung, die durch das Bakterium *Vibrio cholerae* (typischerweise durch die Serogruppe O1 oder O139) verursacht wird. Das Bakterium wird durch die Aufnahme von kontaminiertem Trinkwasser oder Lebensmitteln übertragen. Für Personen in nicht-endemischen Gebieten, steht

die Erkrankung häufig im Zusammenhang mit Auslandsreisen.

Nach einer Inkubationszeit von ca. 12 Stunden bis zu 5 Tagen verläuft eine Infektion bei den meisten infizierten Personen mild oder asymptomatisch, aber etwa eine von zehn Personen erleidet einen schwereren Verlauf mit starker wässriger Diarrhoe, der bei Personen, die keinen Zugang zu medizinischer Versorgung haben bzw. nicht medizinisch behandelt werden, in ca. der Hälfte aller Fälle tödlich ist.

Weitere Informationen zu **SARS-CoV-2** Infektionen finden Sie über folgenden Link:

[www.berlin.de/lageso/gesundheit/infektionskrankheiten/corona](http://www.berlin.de/lageso/gesundheit/infektionskrankheiten/corona)

Für die 21. Meldewoche wurde ein nosokomialer Ausbruch mit insgesamt 3 Erkrankten übermittelt (siehe unter 3.).

## 2. Meldepflichtige Infektionskrankheiten

Tab. 2.1: Meldezahlen im Berichtszeitraum, nach Bezirken

| Krankheit bzw. Infektionserreger       | Land Berlin                                  |                         |                                | Fallzahl je Bezirk, kumulativ (l.-aktuelle Berichtswoche 2023) |                          |             |                     |       |          |        |               |         |                     |                      |                  |
|--|--|-------------------------|--------------------------------|--|--------------------------|-------------|---------------------|-------|----------|--------|---------------|---------|---------------------|----------------------|------------------|
|  | Fallzahl aktuelle Berichtswoche <sup>1</sup> | Fallzahl kumulativ 2023 | Fallzahl kum. Median 2015-2019 | Charlottenburg-Wilmersdorf                                     | Friedrichshain-Kreuzberg | Lichtenberg | Marzahn-Hellersdorf | Mitte | Neukölln | Pankow | Reinickendorf | Spandau | Steglitz-Zehlendorf | Tempelhof-Schöneberg | Treptow-Köpenick |
| <i>Acinetobacter spp.</i> <sup>2</sup> | 1  | 30                      | 32                             | 3  | 0                        | 0           | 4                   | 3     | 1        | 1      | 4             | 7       | 6                   | 0                    | 1                |
| Arbovirus-Erkrankung                   | 0  | 0                       | 0                              | 0  | 0                        | 0           | 0                   | 0     | 0        | 0      | 0             | 0       | 0                   | 0                    | 0                |
| Borreliose                             | 8  | 131                     | 88                             | 6  | 6                        | 7           | 36                  | 10    | 11       | 21     | 6             | 6       | 8                   | 6                    | 8                |
| Botulismus                             | 0  | 2                       | 0                              | 0  | 0                        | 0           | 0                   | 0     | 1        | 0      | 0             | 0       | 0                   | 1                    | 0                |
| Brucellose                             | 0  | 1                       | 2                              | 0  | 0                        | 0           | 0                   | 1     | 0        | 0      | 0             | 0       | 0                   | 0                    | 0                |
| Campylobacter-Enteritis                | 10   | 505                     | 998                            | 42   | 46                       | 25          | 23                  | 39    | 54       | 64     | 37            | 28      | 45                  | 72                   | 30               |
| Chikungunya-Fieber                     | 0  | 0                       | 3                              | 0  | 0                        | 0           | 0                   | 0     | 0        | 0      | 0             | 0       | 0                   | 0                    | 0                |
| Cholera                                | 1  | 1                       | 0                              | 1  | 0                        | 0           | 0                   | 0     | 0        | 0      | 0             | 0       | 0                   | 0                    | 0                |
| CJK (Creutzfeldt-Jakob-Krankheit)      | 0  | 0                       | 2                              | 0  | 0                        | 0           | 0                   | 0     | 0        | 0      | 0             | 0       | 0                   | 0                    | 0                |
| Clostridioides diff., schw. Verl.      | 2  | 19                      | 59                             | 2  | 0                        | 0           | 6                   | 1     | 0        | 4      | 3             | 0       | 1                   | 1                    | 1                |
| COVID-19                               | 257  | 36.596                  |                                | 2.731  | 2.589                    | 2.696       | 2.627               | 4.674 | 2.905    | 4.100  | 2.525         | 2.475   | 3.094               | 3.405                | 2.775            |
| Denguefieber                           | 0  | 26                      | 31                             | 5  | 4                        | 0           | 0                   | 6     | 1        | 4      | 0             | 0       | 1                   | 3                    | 2                |
| Diphtherie                             | 0  | 0                       | 0                              | 0  | 0                        | 0           | 0                   | 0     | 0        | 0      | 0             | 0       | 0                   | 0                    | 0                |
| Ebolafieber                            | 0  | 0                       | 0                              | 0  | 0                        | 0           | 0                   | 0     | 0        | 0      | 0             | 0       | 0                   | 0                    | 0                |
| EHEC-Erkrankung                        | 2  | 39                      | 40                             | 4  | 1                        | 2           | 1                   | 5     | 7        | 4      | 0             | 1       | 4                   | 8                    | 2                |
| Enterobacterales <sup>2</sup>          | 6  | 210                     | 111                            | 18   | 20                       | 4           | 13                  | 41    | 12       | 23     | 17            | 15      | 20                  | 13                   | 14               |
| Fleckfieber                            | 0  | 0                       | 0                              | 0  | 0                        | 0           | 0                   | 0     | 0        | 0      | 0             | 0       | 0                   | 0                    | 0                |
| FSME (Frühsommer-Men.enzep.)           | 0  | 0                       | 0                              | 0  | 0                        | 0           | 0                   | 0     | 0        | 0      | 0             | 0       | 0                   | 0                    | 0                |
| Gelbfieber                             | 0  | 0                       | 0                              | 0  | 0                        | 0           | 0                   | 0     | 0        | 0      | 0             | 0       | 0                   | 0                    | 0                |
| Giardiasis                             | 5  | 150                     | 155                            | 7  | 35                       | 4           | 4                   | 26    | 23       | 17     | 9             | 1       | 8                   | 13                   | 3                |
| Haemophilus infl., invasive Erkr.      | 0  | 41                      | 19                             | 4  | 2                        | 5           | 3                   | 2     | 5        | 5      | 5             | 1       | 1                   | 6                    | 2                |
| Hantavirus-Erkrankung                  | 0  | 0                       | 0                              | 0  | 0                        | 0           | 0                   | 0     | 0        | 0      | 0             | 0       | 0                   | 0                    | 0                |
| Hepatitis A                            | 0  | 27                      | 28                             | 4  | 4                        | 0           | 1                   | 3     | 3        | 2      | 2             | 0       | 2                   | 6                    | 0                |
| Hepatitis B                            | 23   | 519                     | 55                             | 59   | 54                       | 14          | 39                  | 65    | 69       | 52     | 31            | 44      | 25                  | 38                   | 29               |
| Hepatitis C                            | 7  | 226                     | 124                            | 26   | 26                       | 7           | 20                  | 39    | 11       | 26     | 17            | 17      | 14                  | 14                   | 9                |
| Hepatitis D                            | 0  | 0                       | 1                              | 0  | 0                        | 0           | 0                   | 0     | 0        | 0      | 0             | 0       | 0                   | 0                    | 0                |
| Hepatitis E                            | 3  | 79                      | 49                             | 3  | 3                        | 3           | 15                  | 4     | 3        | 9      | 9             | 9       | 9                   | 11                   | 1                |
| HUS, enteropathisch                    | 0  | 1                       | 2                              | 0  | 0                        | 0           | 0                   | 0     | 0        | 1      | 0             | 0       | 0                   | 0                    | 0                |
| Influenza, saisonal                    | 16   | 2.585                   | 4.237                          | 225  | 178                      | 132         | 111                 | 432   | 199      | 409    | 243           | 124     | 180                 | 211                  | 141              |
| Influenza, zoonotisch <sup>2</sup>     | 0  | 0                       | 0                              | 0  | 0                        | 0           | 0                   | 0     | 0        | 0      | 0             | 0       | 0                   | 0                    | 0                |
| Keratokonjunktivitis                   | 0  | 0                       | 0                              | 0  | 0                        | 0           | 0                   | 0     | 0        | 0      | 0             | 0       | 0                   | 0                    | 0                |
| Keuchhusten                            | 0  | 39                      | 305                            | 2  | 1                        | 3           | 4                   | 3     | 3        | 10     | 3             | 1       | 3                   | 4                    | 2                |
| Kryptosporidiose                       | 3  | 47                      | 43                             | 4  | 0                        | 2           | 4                   | 10    | 8        | 6      | 1             | 4       | 5                   | 2                    | 1                |
| Lassa-Fieber                           | 0  | 0                       | 0                              | 0  | 0                        | 0           | 0                   | 0     | 0        | 0      | 0             | 0       | 0                   | 0                    | 0                |
| Läuserückfallfieber                    | 0  | 0                       | 0                              | 0  | 0                        | 0           | 0                   | 0     | 0        | 0      | 0             | 0       | 0                   | 0                    | 0                |
| Legionellose                           | 3  | 47                      | 39                             | 4  | 0                        | 2           | 4                   | 10    | 8        | 6      | 1             | 4       | 5                   | 2                    | 1                |

| Krankheit bzw. Infektionserreger          | Land Berlin                                  |                         |                                | Fallzahl je Bezirk, kumulativ (1.-aktuelle Berichtswoche 2023) |                          |              |                     |              |              |              |               |              |                     |                      |                  |
|---|--|-------------------------|--------------------------------|--|--------------------------|--------------|---------------------|--------------|--------------|--------------|---------------|--------------|---------------------|----------------------|------------------|
|   | Fallzahl aktuelle Berichtswoche <sup>1</sup> | Fallzahl kumulativ 2023 | Fallzahl kum. Median 2015-2019 | Charlottenburg-Wilmersdorf                                     | Friedrichshain-Kreuzberg | Lichtenberg  | Marzahn-Hellersdorf | Mitte        | Neukölln     | Pankow       | Reinickendorf | Spandau      | Steglitz-Zehlendorf | Tempelhof-Schöneberg | Treptow-Köpenick |
| Lepra                                     | 0  | 0                       | 0                              | 0  | 0                        | 0            | 0                   | 0            | 0            | 0            | 0             | 0            | 0                   | 0                    | 0                |
| Leptospirose                              | 0  | 1                       | 1                              | 0  | 0                        | 0            | 0                   | 0            | 0            | 1            | 0             | 0            | 0                   | 0                    | 0                |
| Listeriose                                | 0  | 4                       | 7                              | 0  | 0                        | 0            | 0                   | 1            | 0            | 0            | 0             | 0            | 1                   | 2                    | 0                |
| Marburgfieber                             | 0  | 0                       | 0                              | 0  | 0                        | 0            | 0                   | 0            | 0            | 0            | 0             | 0            | 0                   | 0                    | 0                |
| Masern                                    | 0  | 4                       | 41                             | 1  | 1                        | 0            | 1                   | 0            | 0            | 0            | 0             | 0            | 0                   | 0                    | 1                |
| Meningokokken, invasive Erkr.             | 0  | 7                       | 9                              | 1  | 0                        | 0            | 1                   | 0            | 0            | 0            | 2             | 1            | 1                   | 1                    | 0                |
| Milzbrand                                 | 0  | 0                       | 0                              | 0  | 0                        | 0            | 0                   | 0            | 0            | 0            | 0             | 0            | 0                   | 0                    | 0                |
| Mpox                                      | 0  | 10                      |                                | 0  | 0                        | 0            | 0                   | 2            | 0            | 5            | 1             | 0            | 1                   | 1                    | 0                |
| MRSA, invasive Infektion                  | 1  | 20                      | 69                             | 5  | 0                        | 0            | 2                   | 5            | 0            | 2            | 0             | 1            | 1                   | 4                    | 0                |
| Mumps                                     | 1  | 7                       | 16                             | 0  | 0                        | 1            | 0                   | 1            | 0            | 1            | 1             | 0            | 0                   | 2                    | 1                |
| Norovirus-Gastroenteritis                 | 11   | 1.915                   | 1.828                          | 118  | 74                       | 165          | 103                 | 151          | 137          | 135          | 222           | 255          | 221                 | 166                  | 168              |
| Ornithose                                 | 0  | 1                       | 0                              | 0  | 0                        | 0            | 0                   | 1            | 0            | 0            | 0             | 0            | 0                   | 0                    | 0                |
| Parainfluenza                             | 0  | 0                       | 0                              | 0  | 0                        | 0            | 0                   | 0            | 0            | 0            | 0             | 0            | 0                   | 0                    | 0                |
| Paratyphus                                | 0  | 0                       | 2                              | 7  | 35                       | 4            | 4                   | 26           | 23           | 17           | 9             | 1            | 8                   | 13                   | 3                |
| Pest                                      | 0  | 0                       | 0                              | 0  | 0                        | 0            | 0                   | 0            | 0            | 0            | 0             | 0            | 0                   | 0                    | 0                |
| Pneumokokken, invasive Erkr. <sup>3</sup> | 8  | 168                     |                                | 7  | 35                       | 4            | 4                   | 26           | 23           | 17           | 9             | 1            | 8                   | 13                   | 3                |
| Pocken                                    | 0  | 0                       | 0                              | 0  | 0                        | 0            | 0                   | 0            | 0            | 0            | 0             | 0            | 0                   | 0                    | 0                |
| Poliomyelitis                             | 0  | 0                       | 0                              | 0  | 0                        | 0            | 0                   | 0            | 0            | 0            | 0             | 0            | 0                   | 0                    | 0                |
| Q-Fieber                                  | 1  | 2                       | 1                              | 0  | 0                        | 0            | 0                   | 0            | 0            | 1            | 0             | 1            | 0                   | 0                    | 0                |
| Rotavirus-Gastroenteritis                 | 28   | 486                     | 1.069                          | 29   | 52                       | 37           | 18                  | 69           | 30           | 56           | 29            | 28           | 60                  | 52                   | 26               |
| Röteln                                    | 0  | 1                       | 1                              | 0  | 0                        | 0            | 1                   | 0            | 0            | 0            | 0             | 0            | 0                   | 0                    | 0                |
| Röteln, konnatal                          | 0  | 0                       | 0                              | 0  | 0                        | 0            | 0                   | 0            | 0            | 0            | 0             | 0            | 0                   | 0                    | 0                |
| Salmonellose                              | 2  | 97                      | 148                            | 13   | 7                        | 10           | 4                   | 11           | 8            | 7            | 4             | 6            | 6                   | 11                   | 10               |
| SARS                                      | 0  | 0                       | 0                              | 0  | 0                        | 0            | 0                   | 0            | 0            | 0            | 0             | 0            | 0                   | 0                    | 0                |
| Shigellose                                | 2  | 59                      | 29                             | 6  | 12                       | 2            | 1                   | 11           | 7            | 7            | 2             | 2            | 5                   | 4                    | 0                |
| Tetanus                                   | 0  | 0                       | 0                              | 0  | 0                        | 0            | 0                   | 0            | 0            | 0            | 0             | 0            | 0                   | 0                    | 0                |
| Tollwut                                   | 0  | 0                       | 0                              | 0  | 0                        | 0            | 0                   | 0            | 0            | 0            | 0             | 0            | 0                   | 0                    | 0                |
| Trichinellose                             | 0  | 0                       | 0                              | 0  | 0                        | 0            | 0                   | 0            | 0            | 0            | 0             | 0            | 0                   | 0                    | 0                |
| Tuberkulose <sup>4</sup>                  | 7  | 129                     |                                | 7  | 9                        | 44           | 16                  | 10           | 5            | 11           | 4             | 5            | 5                   | 7                    | 6                |
| Tularämie                                 | 0  | 0                       | 0                              | 0  | 0                        | 0            | 0                   | 0            | 0            | 0            | 0             | 0            | 0                   | 0                    | 0                |
| Typhus abdominalis                        | 0  | 2                       | 5                              | 0  | 2                        | 0            | 0                   | 0            | 0            | 0            | 0             | 0            | 0                   | 0                    | 0                |
| vCJK                                      | 0  | 0                       | 0                              | 0  | 0                        | 0            | 0                   | 0            | 0            | 0            | 0             | 0            | 0                   | 0                    | 0                |
| Virale hämorrhagische Fieber              | 0  | 0                       | 0                              | 0  | 0                        | 0            | 0                   | 0            | 0            | 0            | 0             | 0            | 0                   | 0                    | 0                |
| Windpocken                                | 20   | 358                     | 768                            | 32   | 33                       | 7            | 7                   | 29           | 20           | 45           | 66            | 24           | 34                  | 44                   | 17               |
| Yersiniose                                | 1  | 26                      | 34                             | 2  | 0                        | 2            | 2                   | 2            | 2            | 5            | 2             | 2            | 2                   | 4                    | 1                |
| Zikavirus-Erkrankung <sup>2</sup>         | 0  | 0                       | 0                              | 0  | 0                        | 0            | 0                   | 0            | 0            | 0            | 0             | 0            | 0                   | 0                    | 0                |
| <b>Gesamtergebnis (o. COVID-19)</b>       | <b>172</b>                                   | <b>8.022</b>            | <b>10.451</b>                  | <b>647</b>   | <b>640</b>               | <b>486</b>   | <b>452</b>          | <b>1.045</b> | <b>674</b>   | <b>974</b>   | <b>739</b>    | <b>589</b>   | <b>690</b>          | <b>735</b>           | <b>483</b>       |
| <b>Gesamtergebnis (m. COVID-19)</b>       | <b>429</b>                                   | <b>44.618</b>           | <b>10.451</b>                  | <b>3.378</b>   | <b>3.229</b>             | <b>3.182</b> | <b>3.079</b>        | <b>5.719</b> | <b>3.579</b> | <b>5.074</b> | <b>3.264</b>  | <b>3.064</b> | <b>3.784</b>        | <b>4.140</b>         | <b>3.258</b>     |

<sup>1</sup> Veröffentlichung der Fälle entsprechend aktueller Referenzdefinition des RKI.

<sup>2</sup> Angabe bei medianer Fallzahl ist der Median der Jahre 2017-2019, da die Meldepflicht 2016 eingeführt wurde.

<sup>3</sup> Keine Angabe zum Median möglich, da die Meldepflicht 2020 eingeführt wurde.

<sup>4</sup> Keine Angabe zum Median möglich, da das Zentrum für tuberkulosekranke und -gefährdete Menschen erst seit 2023 wieder nach dem aktuellen, vom RKI vorgegebenen Falldefinitionsschema an das LAGeSo übermittelt.

### 3. Krankheitsausbrüche

#### 3.1. Ausbrüche durch meldepflichtige Erreger / Krankheiten

Tab. 3.1: Anzahl der Häufungen und Gesamtfallzahl nach Erreger/Krankheit für die Berichtswoche<sup>1</sup> sowie kumulative Übersicht für das Jahr 2023

| Erreger / Krankheit       | Berichtswoche      |                | kumulativ 2023     |                |
|---------------------------|--------------------|----------------|--------------------|----------------|
|                           | Zahl der Ausbrüche | Gesamtfallzahl | Zahl der Ausbrüche | Gesamtfallzahl |
| Botulismus                |                    |                | 1                  | 2              |
| Campylobacter             |                    |                | 1                  | 2              |
| COVID-19                  |                    |                | 372                | 968            |
| EHEC                      |                    |                | 1                  | 2              |
| Giardiasis                |                    |                | 1                  | 2              |
| Influenza                 |                    |                | 20                 | 50             |
| Keuchhusten               |                    |                | 1                  | 3              |
| Mpox                      |                    |                | 1                  | 3              |
| Norovirus-Gastroenteritis |                    |                | 48                 | 170            |
| Rotavirus-Gastroenteritis |                    |                | 5                  | 117            |
| Typhus-Ausbruch           |                    |                | 1                  | 2              |
| Windpocken                |                    |                | 26                 | 80             |
| <b>Summe</b>              | <b>0</b>           | <b>0</b>       | <b>478</b>         | <b>1.401</b>   |

#### 3.2 Nosokomiale Ausbrüche

Tab. 3.2: Anzahl der Häufungen und Gesamtfallzahl nach Erreger/Krankheit für die Berichtswoche<sup>1</sup> sowie kumulative Übersicht für das Jahr 2023

| Erreger / Krankheit                              | Berichtswoche      |                | kumulativ 2023     |                |
|--|--------------------|----------------|--------------------|----------------|
|  | Zahl der Ausbrüche | Gesamtfallzahl | Zahl der Ausbrüche | Gesamtfallzahl |
| Adenovirus                                       |                    |                | 1                  | 5              |
| <i>Citrobacter freundii</i>                      |                    |                | 1                  | 2              |
| COVID-19   |                    |                | 110                | 792            |
| Influenza  |                    |                | 2                  | 9              |
| <i>Klebsiella pneumoniae</i> 4MRGN               |                    |                | 1                  | 2              |
| Methicillin-resistente <i>S. aureus</i> (MRSA)   |                    |                | 1                  | 2              |
| Norovirus-Gastroenteritis                        | 1                  | 3              | 98                 | 1.254          |
| Rotavirus-Gastroenteritis                        |                    |                | 1                  | 7              |
| Gastrointestinale Ausbrüche ohne Erregernachweis |                    |                | 1                  | 4              |
| <b>Summe</b>                                     | <b>1</b>           | <b>3</b>       | <b>216</b>         | <b>2.077</b>   |

<sup>1</sup> Ausschlaggebend für die Berichterstattung von Ausbrüchen ist die Meldewoche des ersterkrankten Falles im Ausbruch.

## Impressum

### Herausgeber

Landesamt für Gesundheit und Soziales Berlin (LAGeSo)  
Fachgruppe Surveillance und Epidemiologie von Infektionskrankheiten (I C 1)

Turmstraße 21, Haus A  
10559 Berlin

E-Mail: [infektionsschutz@lageso.berlin.de](mailto:infektionsschutz@lageso.berlin.de)

Internet: <https://www.berlin.de/lageso/gesundheit/infektionskrankheiten>



### Redaktion

PD Dr. Dirk Werber

Sylvia Wendt

Lina Schienemeyer

Dr. Claudia Ruscher

Francisco Rios

Dr. Sarah McFarland

Anke Lontzek



### Bezugsquelle

Der Wochenbericht ist online abrufbar unter:

<https://www.berlin.de/lageso/gesundheit/infektionskrankheiten/berichte-veroeffentlichungen>

