

# Infektionskrankheiten in Berlin

Epidemiologischer Wochenbericht des LAGeSo

Landesamt  
für Gesundheit und Soziales

B



36

24





# Inhalt

## 1 Aktuelle Situation

Mpox  
Shigellose  
West-Nil-Virus-Erkrankung  
Salmonellose

## 2 Wochenübersicht

An das LAGeSo übermittelte Nachweise  
von Krankheitserregern und Krankheiten

## 3 Ausbrüche

Ausbrüche durch meldepflichtige  
Erreger/Krankheiten

## 4 Gesamtübersicht 2024

---

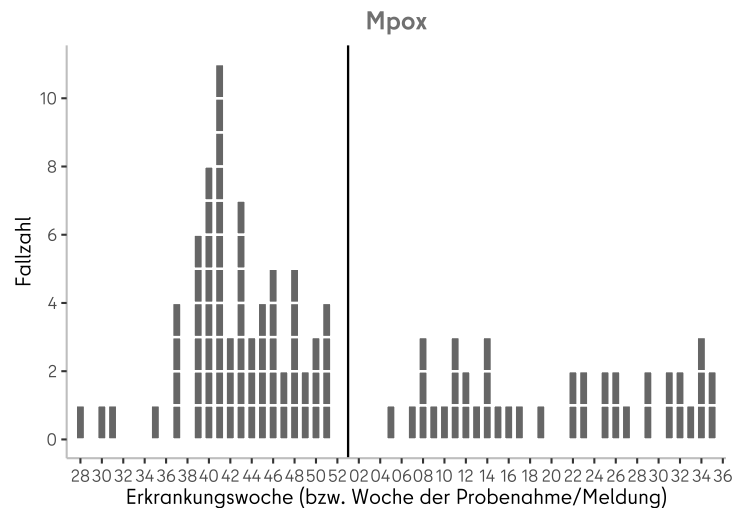
Wochenübersicht über die im Land Berlin gemäß  
Infektionsschutzgesetz (IfSG) erfassten Infektionskrankheiten

36. Meldewoche, 2024

Herausgegeben am 12.09.2024  
Datenstand: 11.09.2024, 09:00 Uhr

Wenn nicht anders beschrieben, erfüllen alle berichteten Fälle die jeweils  
aktuelle Referenzdefinition des Robert Koch-Instituts

In der 36. Meldewoche (MW) wurden zwei weitere **Mpox**-Fälle an das LAGeSo übermittelt (siehe **Abb. 1.1**). Es handelt sich um Männer im Alter zwischen 30 und 40 Jahren, die soweit bekannt mit für Mpox typischen Hautläsionen erkrankten. Der letzte bekannte Erkrankungsbeginn war der 29.08.2024. Einer der beiden Fälle war zweifach gegen Mpox geimpft. Für keinen Fall ist bislang eine Exposition außerhalb Deutschlands ermittelt worden.

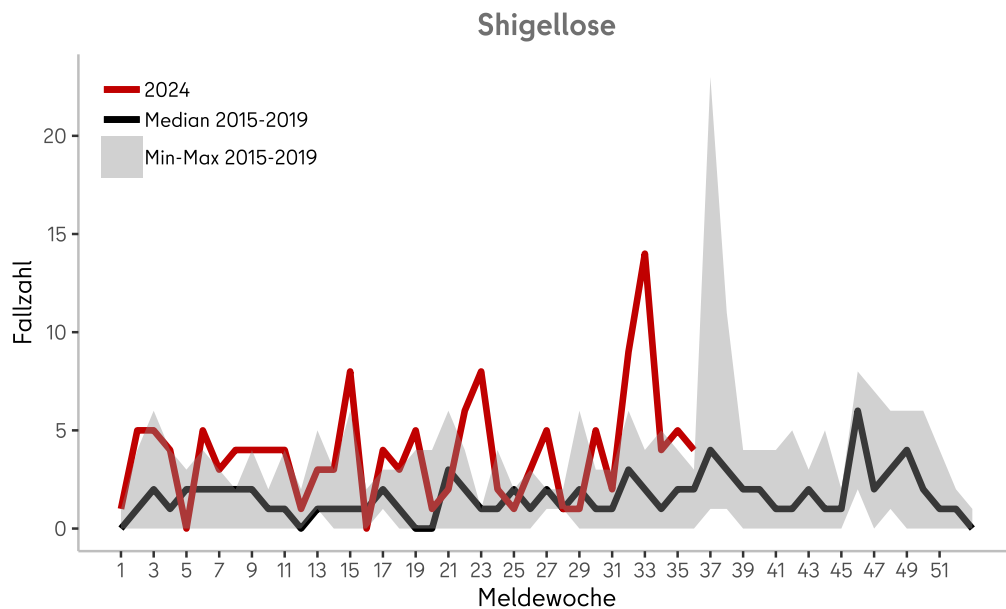


**Abb. 1.1:** An das LAGeSo übermittelte Mpox-Erkrankungen von der 28. MW 2023 bis zur Berichtswoche.

In 2024 sind bislang 42 der Referenzdefinition entsprechende Mpox-Fälle an das LAGeSo übermittelt worden. Die Infektionen betrafen bisher Männer im medianen Alter von Mitte dreißig Jahren. In Berlin sind bislang ausschließlich Infektionen der Mpox Klade II aufgetreten. Auch bei den jüngst in Berlin aufgetretenen Fällen besteht weiterhin kein Grund zu Annahme, dass es sich um Infektionen mit Klade I handeln könnte, für die am 14.08.2024 eine Gesundheitsnotlage von internationaler Tragweite durch die Weltgesundheitsorganisation (WHO) ausgerufen wurde (siehe hierzu auch [Wochenbericht MW 33](#)). In Berlin isolierte Mpox-Virusstämme, darunter auch die Stämme der aktuellen Fälle, werden in aller Regel an das Konsiliarlabor für Pockenviren am Robert Koch-Institut weitergeleitet und dort sequenzbasiert untersucht.

In der Berichtswoche wurden dem LAGeSo vier **Shigellose**-Fälle übermittelt (siehe **Abb. 1.2**). Es handelt sich um Männer im medianen Alter von 35 Jahren. Die Erkrankungsbeginne lagen zwischen dem 17.08. und 28.08.2024. Die Übermittlungen betreffen vier verschiedene Bezirke, epidemiologische Zusammenhänge zwischen den Fällen sind nicht bekannt. Alle betroffenen Personen sind klinisch mit der typischen Symptomatik von Fieber und Durchfällen erkrankt.

Der labordiagnostische Nachweis erfolgte bei allen vier Fällen nur durch PCR-basierten Nachweis des ipaH-Gens. Bei einem Fall wurde *Shigella boydii* nachgewiesen, bei den anderen ist die Subspezies noch nicht in den Meldedaten angegeben. Insgesamt liegt die kumulative Fallzahl für Shigellosen in Berlin im Jahr 2024 mit 139 Fällen deutlich über dem Median der vorpandemischen Jahre 2015-2019 (n=48).



**Abb. 1.2:** An das LAGeSo übermittelte Shigellose-Erkrankungen von der 1. MW 2024 bis zur Berichtswoche.

In der Berichtswoche wurde in Berlin zudem ein weiterer Fall einer **West-Nil-Virus**-Infektion gemeldet und an das LAGeSo übermittelt. Anders als bei dem ersten Fall des Jahres 2024, handelt es sich bei dem aktuellen Fall jedoch nicht um eine lokal erworbene (autochthone) Infektion, sondern um eine Infektion bei einer Person, die sich im Ansteckungszeitraum in Griechenland aufgehalten hat. Die betroffene Person ist im Alter zwischen 65 und 70 Jahren und ist an der neuroinvasiven Verlaufsform mit Symptomen einer Enzephalitis erkrankt und musste aufgrund der Infektion auch stationär im Krankenhaus behandelt werden.

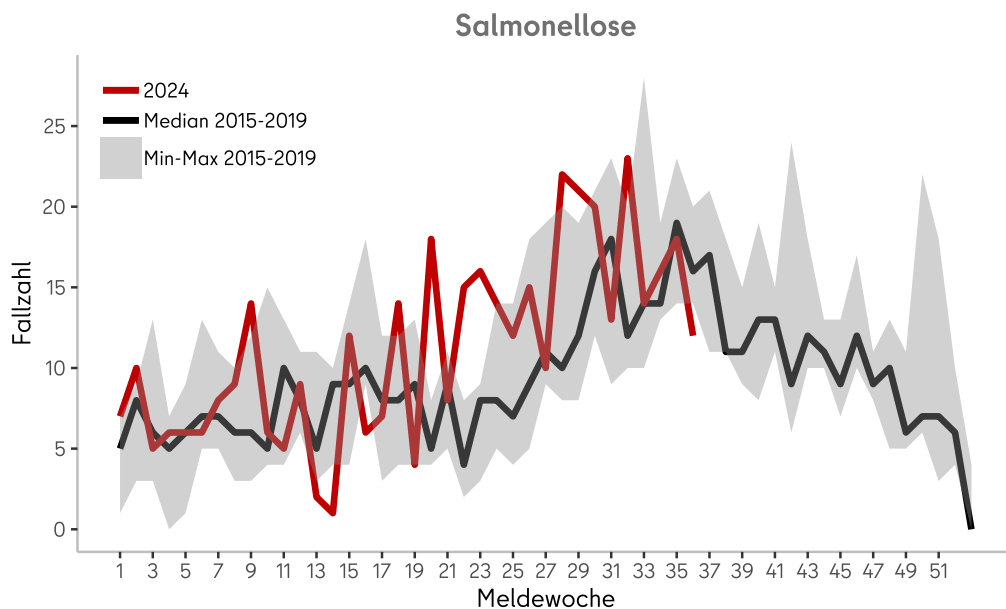
Nach Angaben des ECDC wurden seit Jahresbeginn 2024 und mit Datenstand vom 05.09.2024 bisher aus 15 Europäischen Ländern WNV-Fälle [berichtet](#).

In Griechenland wurde in dieser Saison eine erhöhte WNV-Aktivität beobachtet, bei der die aktuelle jährliche Fallzahl bereits die Fallzahl im großen WNV-Ausbruch des Jahres 2018 für diesen Zeitraum erreicht hat. Auch in Spanien liegt die aktuell beobachtete WNV-Fallzahl bereits über dem Durchschnitt der Vorjahre. Mögliche Verzögerungen im Meldeprozess müssen hier für das aktuelle Jahr zusätzlich berücksichtigt werden. Die berichteten klinischen Indikatoren zur Krankheitsschwere entsprechen denen der Vorjahre, wobei auch hier berücksichtigt werden muss, dass bei Fällen mit schwererer Symptomatik und neuroinvasiven Verlaufsformen mit größerer Wahrscheinlichkeit WNV diagnostiziert wird. Dies erklärt den hohen Anteil neurologischer Fälle in den europäischen Meldedaten.

Alle bisher betroffenen Regionen in Europa waren entweder bereits in den Vorjahren betroffen oder grenzen an Regionen, in denen in der Vergangenheit WNV-Fälle aufgetreten sind.

Das ECDC hat eine [interaktive Karte](#) mit Daten zu Europäischen WNV-Fällen erstellt.

Dem LAGeSo wurden in der Berichtswoche 12 **Salmonellose**-Fälle übermittelt (siehe **Abb. 1.3**). Zu dem bekannten Ausbruchsgeschehen in Berlin (siehe dazu [Wochenberichte 28 bis 35](#)) könnten acht (*S. Typhimurium* (n=4); Salmonellen der Gruppe B (n=4)) dieser 12 Fälle gehören.



**Abb. 1.3:** An das LAGeSo übermittelte Salmonellose-Erkrankungen von der 1. MW 2024 bis zur Berichtswoche.

Seit der 23. MW wurden insgesamt 100 potentiell dem Ausbruch zuordenbare *S. Typhimurium*-Fälle (inkl. monophasisch) bzw. Salmonellen der Gruppe B übermittelt. Es handelt sich dabei um 47 Fälle von *S. Typhimurium*, 28 Fälle von *S. Typhimurium* (monophasisch) und 25 Fälle von Salmonellen der Gruppe B. Die Hälfte der Ausbruchsfälle ist zwischen 19 und 45 Jahren alt (medianes Alter 30 Jahre) und die Mehrzahl der Fälle ist männlich (n=68; 68%). Die Erkrankungsbeginne liegen zwischen dem 15.05. und 30.08.2024. Bei 39 Fällen (39%) war eine stationäre Behandlung im Krankenhaus notwendig, davon bei 31 Fällen aufgrund der Erkrankung.

Informationen zu **COVID-19** in Berlin finden Sie in unserem [Lagebericht](#).

In der 36. MW wurden sieben Ausbrüche an das LAGeSo übermittelt (siehe **Abschnitt 3**). Darunter waren sechs nosokomiale Ausbrüche mit insgesamt 19 Erkrankten.

			Tabelle 2.1
Erreger/Krankheit	Fallzahl aktuelle Berichtswoche	Fallzahl kumulativ 2024 <sup>1</sup>	Median 2015-2019 <sup>2</sup>
Acinetobacter spp. <sup>3</sup>	1	78	61
Campylobacter-Enteritis	27	1.151	1.926
COVID-19 <sup>4</sup>	238	4.418	
EHEC-Erkrankung	5	108	64
Enterobacterales <sup>3</sup>	12	456	218
Giardiasis	8	252	275
Haemophilus infl., invasive Erkr.	2	55	27
Hepatitis B	30	963	108
Hepatitis C	10	364	229
Hepatitis E	3	114	86
Influenza, saisonal	4	5.746	4.245
Keuchhusten	18	570	444
Kryptosporidiose	1	128	85
Legionellose	2	85	75
Lyme-Borreliose	18	659	550
Malaria <sup>4</sup>	2	45	
Mpox <sup>4</sup>	2	42	
MRSA, invasive Infektion	1	57	118
Norovirus-Gastroenteritis	35	3.162	2.149
Rotavirus-Gastroenteritis	10	1.029	1.277
Salmonellose	12	404	345
Shigellose	4	139	48
Tuberkulose <sup>5</sup>	4	217	
West-Nil-Fieber	1	2	0
Windpocken	13	837	1.124
<b>Gesamtergebnis</b>	<b>463</b>	<b>21.081</b>	

An das LAGeSo übermittelte Nachweise von Krankheitserregern und Krankheiten für die aktuelle Berichtswoche

<sup>1</sup> Die kumulierte Anzahl umfasst die Fälle von der 1. bis zur aktuellen Berichtswoche 2024.

<sup>2</sup> Der Median umfasst die Fälle der vorpandemischen Jahre (2015-2019) von der 1. bis zur aktuellen Berichtswoche.

<sup>3</sup> Angegeben ist der Median der Jahre 2017-2019, da die Meldepflicht 2016 eingeführt wurde.

<sup>4</sup> Keine Angabe zum Median möglich, da die Meldepflicht im Jahr 2020 oder später eingeführt wurde.

<sup>5</sup> Keine Angabe zum Median möglich, da das Zentrum für tuberkulosekranke und -gefährdete Menschen erst seit 2023 wieder nach dem aktuellen, vom RKI vorgegebenen Falldefinitionsschema an das LAGeSo übermittelt.

## Nicht-nosokomiale Ausbrüche

Tabelle 3.1

Erreger / Krankheit	Berichtswoche		kumulativ 2024	
	Zahl der Ausbrüche	Gesamtfallzahl	Zahl der Ausbrüche	Gesamtfallzahl
<i>Campylobacter spp.</i>			4	9
COVID-19			3	8
EHEC			1	15
Giardiasis			1	2
Hepatitis A Virus			1	2
Influenza			26	66
Keuchhusten			24	62
Kryptosporidiose			1	4
Listeriose	1	2	1	2
Masern			7	70
Norovirus			55	176
Rotavirus			15	139
RSV			4	11
Salmonellose			5	57
Shigellose			1	2
Tuberkulose			6	12
Windpocken			54	247
Yersiniose			1	2
<b>Gesamtergebnis</b>	<b>1</b>	<b>2</b>	<b>210</b>	<b>886</b>

Anzahl der Häufungen und Gesamtfallzahl nach Erreger/Krankheit für die Berichtswoche<sup>1</sup> sowie kumulative Übersicht für das Jahr 2024

Als Ausbrüche werden Fälle bezeichnet, für die ein epidemiologischer Zusammenhang ermittelt und dokumentiert wurde, d.h. Fälle, bei denen über die rein zeitliche und räumliche Häufung hinaus ein epidemiologischer Zusammenhang begründet werden kann. Fälle können in der Übermittlungssoftware sowohl auf der Ebene der Gesundheitsämter als auch auf der Ebene des LAGeSo verknüpft werden, um ihre Zugehörigkeit zu einem Ausbruch anzuzeigen.

<sup>1</sup> Ausschlaggebend für die Berichterstattung von Ausbrüchen ist die Meldewoche des ersterkrankten Falles im Ausbruch.

## Nosokomiale Ausbrüche

Erreger / Krankheit	Tabelle 3.2			
	Berichtswoche		kumulativ 2024	
	Zahl der Ausbrüche	Gesamtfallzahl	Zahl der Ausbrüche	Gesamtfallzahl
<i>A. baumannii</i> 4MRGN			3	20
<i>Achromobacter</i> spp.			1	5
<i>Clostridioides difficile</i>			3	9
COVID-19	5	17	50	269
<b>Enterobacterales spp.</b>	<b>1</b>	<b>2</b>	<b>8</b>	<b>34</b>
<i>Citrobacter freundii</i> 4MRGN			1	2
<i>Escherichia coli</i> 4 MRGN			1	3
<i>Enterobacter cloacae</i>	1	2	2	13
<i>Klebsiella pneumoniae</i> 4MRGN			1	8
<i>Klebsiella pneumoniae</i> 3MRGN			2	5
<i>Serratia marcescens</i>			1	3
Influenza			17	102
Kopfläuse			2	8
Methicillin-resistente <i>S. aureus</i> (MRSA)			2	7
Gastroenteritis ohne Labornachweis			8	117
Norovirus			198	2.021
<i>Pseudomonas aeruginosa</i> 4MRGN			4	14
Rotavirus			12	127
RSV			2	8
Scabies			1	7
Vancomycin-resistente <i>Enterococcus faecium</i> (VRE)			2	9
<b>Gesamtergebnis</b>	<b>6</b>	<b>19</b>	<b>313</b>	<b>2.757</b>

Anzahl der nosokomialen Häufungen und Gesamtfallzahl nach Erreger/Krankheit für die Berichtswoche<sup>1</sup> sowie kumulative Übersicht für das Jahr 2024

Nosokomiale Infektionen sind nach § 2 IfSG Infektionen, die im zeitlichen Zusammenhang mit einer stationären oder einer ambulanten medizinischen Maßnahme stehen, soweit diese nicht bereits vorher bestand.

Das Auftreten von zwei oder mehr nosokomialen Infektionen, bei denen ein epidemischer Zusammenhang wahrscheinlich ist oder vermutet wird, wird dem Gesundheitsamt gemäß § 6 Abs. 3 IfSG nichtnamentlich gemeldet und gemäß § 11 Abs. 1 IfSG an das LAGeSo und von dort an das Robert Koch-Institut übermittelt.

<sup>1</sup> Ausschlaggebend für die Berichterstattung von Ausbrüchen ist die Meldewoche des ersterkrankten Falles im Ausbruch.



Tabelle 4.1

Erreger/Krankheit <sup>1</sup>	Land Berlin			Fallzahl je Bezirk, kumulativ (1.-aktuelle Berichtswoche 2024)											
	Fallzahl aktuelle Berichtswoche	Fallzahl kumulativ 2024 <sup>2</sup>	Median 2015-2019 <sup>3</sup>	Charlottenburg- Wilmerdorf	Friedrichshain- Kreuzberg	Lichtenberg	Marzahn- Hellersdorf	Mitte	Neukölln	Pankow	Reinickendorf	Spandau	Steglitz- Zehlendorf	Tempelhof- Schöneberg	Treptow- Köpenick
<i>Acinetobacter spp.</i> <sup>4</sup>	1	78	61	7	8	0	12	19	1	7	3	9	3	5	4
Adenovirus-Konjunktivitis	0	8	10	1	0	0	0	0	2	1	0	2	0	2	0
Arbovirus-Erkrankungen	0	0	0	0	0	0	0	0	0	0	0	0	0	0	0
Bornaviren <sup>5</sup>	0	0		0	0	0	0	0	0	0	0	0	0	0	0
Botulismus	0	0	0	0	0	0	0	0	0	0	0	0	0	0	0
Brucellose	0	2	2	0	0	0	0	0	0	0	1	0	0	1	0
Campylobacter-Enteritis	27	1.151	1.926	82	81	84	99	94	99	161	88	67	83	114	99
Candida auris <sup>5</sup>	0	0		0	0	0	0	0	0	0	0	0	0	0	0
Chikungunya-Fieber <sup>4</sup>	0	7	4	2	0	2	0	0	1	2	0	0	0	0	0
Cholera	0	0	0	0	0	0	0	0	0	0	0	0	0	0	0
CJK (Creutzfeldt-Jakob-Krankheit)	0	2	3	0	0	0	0	0	0	1	0	0	1	0	0
Clostridioides diff., schw. Verl. <sup>4</sup>	0	37	103	4	0	2	9	1	1	11	0	1	6	1	1
COVID-19 <sup>5</sup>	238	4.418		455	299	255	353	647	239	483	314	288	356	288	441
Denguefieber	0	133	43	9	24	4	5	17	16	18	9	3	11	14	3
Diphtherie	0	2	0	0	0	0	0	2	0	0	0	0	0	0	0
EHEC-Erkrankung	5	108	64	11	9	5	6	14	21	12	5	5	4	8	8
Enterobacterales <sup>4</sup>	12	456	218	58	44	3	38	95	23	33	33	51	37	27	14
FSME (Frühsommer-Men.enzep.)	0	3	2	0	0	0	1	1	0	1	0	0	0	0	0
Giardiasis	8	252	275	22	43	12	6	51	25	29	10	9	12	25	8
Haemophilus infl., invasive Erkr.	2	55	27	5	2	1	6	8	7	9	2	2	2	7	4
Hantavirus-Erkrankung	0	1	1	0	0	0	0	0	0	0	0	0	1	0	0
Hepatitis A	0	35	38	0	2	0	1	7	3	5	3	4	5	3	2
Hepatitis B	30	963	108	125	85	26	97	112	96	89	72	75	48	72	66

Tabelle 4.1

Erreger/Krankheit <sup>1</sup>	Land Berlin			Fallzahl je Bezirk, kumulativ (1.-aktuelle Berichtswoche 2024)											
	Fallzahl aktuelle Berichtswoche	Fallzahl kumulativ 2024 <sup>2</sup>	Median 2015-2019 <sup>3</sup>	Charlottenburg- Wilmerdorf	Friedrichshain- Kreuzberg	Lichtenberg	Marzahn- Hellersdorf	Mitte	Neukölln	Pankow	Reinickendorf	Spandau	Steglitz- Zehlendorf	Tempelhof- Schöneberg	Treptow- Köpenick
Hepatitis C	10	364	229	38	48	13	20	62	32	23	36	27	18	30	17
Hepatitis D	0	4	2	2	0	0	1	1	0	0	0	0	0	0	0
Hepatitis E	3	114	86	9	5	12	20	10	4	7	10	9	14	14	0
HUS, enteropathisch	0	2	3	0	0	0	0	1	1	0	0	0	0	0	0
Influenza, saisonal	4	5.746	4.245	555	329	279	422	769	421	814	367	340	496	533	421
Keuchhusten	18	570	444	25	43	34	78	65	21	92	41	43	34	39	55
Kryptosporidiose	1	128	85	10	15	6	8	18	9	13	7	7	8	15	12
Legionellose	2	85	75	15	2	4	3	13	7	8	6	4	9	11	3
Leptospirose	0	13	4	2	2	0	0	4	2	1	0	0	0	2	0
Listeriose	0	16	23	0	1	1	1	1	2	0	2	2	4	1	1
Lyme-Borreliose	18	659	550	26	45	34	134	41	50	115	23	27	69	59	36
Malaria <sup>5</sup>	2	45		4	5	5	2	4	5	2	5	5	3	4	1
Masern	0	91	65	4	7	1	0	3	6	0	55	2	1	8	4
Meningokokken, invasive Erkr.	0	14	13	0	4	1	1	5	0	0	0	1	1	1	0
Mpox <sup>5</sup>	2	42		0	16	1	0	11	2	7	0	0	1	4	0
MRSA, invasive Infektion	1	57	118	3	16	0	9	8	3	7	1	7	1	2	0
Mumps	0	15	25	0	0	0	1	3	1	2	1	2	2	1	2
Nicht-Cholera-Vibrionen <sup>5</sup>	0	0		0	0	0	0	0	0	0	0	0	0	0	0
Norovirus-Gastroenteritis	35	3.162	2.149	311	172	280	312	276	191	276	260	226	400	268	190
Ornithose	0	0	0	0	0	0	0	0	0	0	0	0	0	0	0
Orthopocken <sup>5</sup>	0	0		0	0	0	0	0	0	0	0	0	0	0	0
Paratyphus	0	5	3	2	0	0	0	2	0	1	0	0	0	0	0

Tabelle 4.1

Erreger/Krankheit <sup>1</sup>	Land Berlin			Fallzahl je Bezirk, kumulativ (1.-aktuelle Berichtswoche 2024)											
	Fallzahl aktuelle Berichtswoche	Fallzahl kumulativ 2024 <sup>2</sup>	Median 2015-2019 <sup>3</sup>	Charlottenburg- Wilmerdorf	Friedrichshain- Kreuzberg	Lichtenberg	Marzahn- Hellersdorf	Mitte	Neukölln	Pankow	Reinickendorf	Spandau	Steglitz- Zehlendorf	Tempelhof- Schöneberg	Treptow- Köpenick
Pneumokokken, invasive Erkr. <sup>5</sup>	0	312		33	22	0	19	34	46	25	25	29	26	36	17
Q-Fieber	0	4	3	0	0	0	0	0	0	0	1	0	1	2	0
RSV (Resp.-Synzytial-Virus) <sup>5</sup>	0	1.047		113	41	48	66	130	121	103	94	118	83	78	52
Rotavirus-Gastroenteritis	10	1.029	1.277	49	46	119	141	114	71	85	59	60	134	94	57
Röteln	0	1	3	0	0	0	0	0	1	0	0	0	0	0	0
Salmonellose	12	404	345	26	30	27	32	62	31	45	27	33	27	41	23
Shigellose	4	139	48	10	20	6	1	19	16	24	7	5	6	17	8
Trichinellose	0	0	0	0	0	0	0	0	0	0	0	0	0	0	0
Tuberkulose <sup>6</sup>	4	217		18	13	76	10	23	9	12	12	11	9	15	9
Tularämie	0	2	0	0	0	0	0	0	0	0	2	0	0	0	0
Typhus abdominalis	0	3	6	0	0	1	1	0	0	0	0	0	0	1	0
West-Nil-Fieber	1	2	0	0	0	0	0	1	0	0	0	0	1	0	0
Windpocken	13	837	1.124	37	64	31	39	60	47	92	156	70	93	56	92
Yersiniose	0	78	49	9	7	2	9	8	3	16	1	7	2	5	9
Zikavirus-Erkrankung <sup>4</sup>	0	4	1	0	1	0	0	0	0	0	1	0	0	2	0
<b>Gesamtergebnis</b>	<b>463</b>	<b>22.922</b>		<b>2.082</b>	<b>1.551</b>	<b>1.375</b>	<b>1.963</b>	<b>2.816</b>	<b>1.636</b>	<b>2.632</b>	<b>1.739</b>	<b>1.551</b>	<b>2.012</b>	<b>1.906</b>	<b>1.659</b>

<sup>1</sup> Erreger/Krankheiten, für die im aktuellen Jahr bzw. in den fünf vorpandemischen Jahren keine Fälle an das LAGeSo übermittelt wurden, sind nicht dargestellt (z. B. virale hämorrhagische Fieber, Pest, Tollwut).

<sup>2</sup> Die kumulierte Anzahl umfasst die Fälle von der 1. bis zur aktuellen Berichtswoche 2024.

<sup>3</sup> Der Median umfasst die Fälle der vorpandemischen Jahre (2015-2019) von der 1. bis zur aktuellen Berichtswoche.

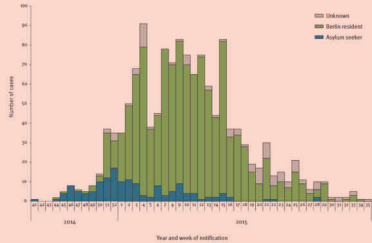
<sup>4</sup> Angegeben ist der Median der Jahre 2017-2019, da die Meldepflicht 2016 eingeführt wurde.

<sup>5</sup> Keine Angabe zum Median möglich, da die Meldepflicht im Jahr 2020 oder später eingeführt wurde.

<sup>6</sup> Keine Angabe zum Median möglich, da das Zentrum für tuberkulosekranke und -gefährdete Menschen erst seit 2023 wieder nach dem aktuellen, vom RKI vorgegebenen Falldefinitionsschema an das LAGeSo übermittelt.



# Impressum



## Herausgeber

Landesamt für Gesundheit und Soziales Berlin (LAGeSo)  
Fachgruppe Surveillance und Epidemiologie von  
Infektionskrankheiten (IC1)

Turmstraße 21, Haus A  
10559 Berlin

E-Mail: [infektionsschutz@lageso.berlin.de](mailto:infektionsschutz@lageso.berlin.de)

Internet: [www.berlin.de/lageso/  
gesundheits/infektionskrankheiten](http://www.berlin.de/lageso/gesundheits/infektionskrankheiten)

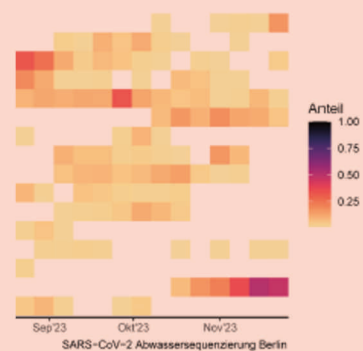
## Redaktion

Alexander Bartel  
Dr. Julia Bitzegeio  
Dr. Amrei Krings  
Anke Lontzek  
Francisco Rios  
Dr. Claudia Ruscher  
Lina Schienemeyer  
Sylvia Wendt

## Bezugsquelle

Der Wochenbericht ist online abrufbar unter:  
[https://www.berlin.de/lageso/gesundheits/  
infektionskrankheiten/berichte-veroeffentlichungen/wo-  
chenberichte](https://www.berlin.de/lageso/gesundheits/infektionskrankheiten/berichte-veroeffentlichungen/wochenberichte)

Landesamt für Gesundheit und Soziales	<b>BERLIN</b>	
--	---------------	--



**SHARE JOY  
NOT POX!**

KNOW THE RISKS OF MPX