

Infektionskrankheiten in Berlin

Epidemiologischer Wochenbericht des LAGeSo

Landesamt
für Gesundheit und Soziales

B



41

24





Inhalt

1 Aktuelle Situation

Salmonellose
West-Nil-Virus
Mpox
Influenza

2 Wochenübersicht

An das LAGeSo übermittelte Nachweise
von Krankheitserregern und Krankheiten

3 Ausbrüche

Ausbrüche durch meldepflichtige
Erreger/Krankheiten

4 Gesamtübersicht 2024

Wochenübersicht über die im Land Berlin gemäß
Infektionsschutzgesetz (IfSG) erfassten Infektionskrankheiten

41. Meldewoche, 2024

Herausgegeben am 17.10.2024
Datenstand: 16.10.2024, 09:00 Uhr

Wenn nicht anders beschrieben, erfüllen alle berichteten Fälle die jeweils
aktuelle Referenzdefinition des Robert Koch-Instituts

In der Berichtswoche wurden dem LAGeSo 28 Fälle von **Salmonellose** gemeldet (siehe **Abb. 1.1**), von denen aktuell 13 die Referenzdefinition erfüllen. Das Alter der betroffenen Personen liegt zwischen 0 und 95 Jahren, wobei die Hälfte der Fälle zwischen 18 und 45 Jahren alt ist. Die Mehrzahl der Fälle ist männlich (n=19, ca. 68%).

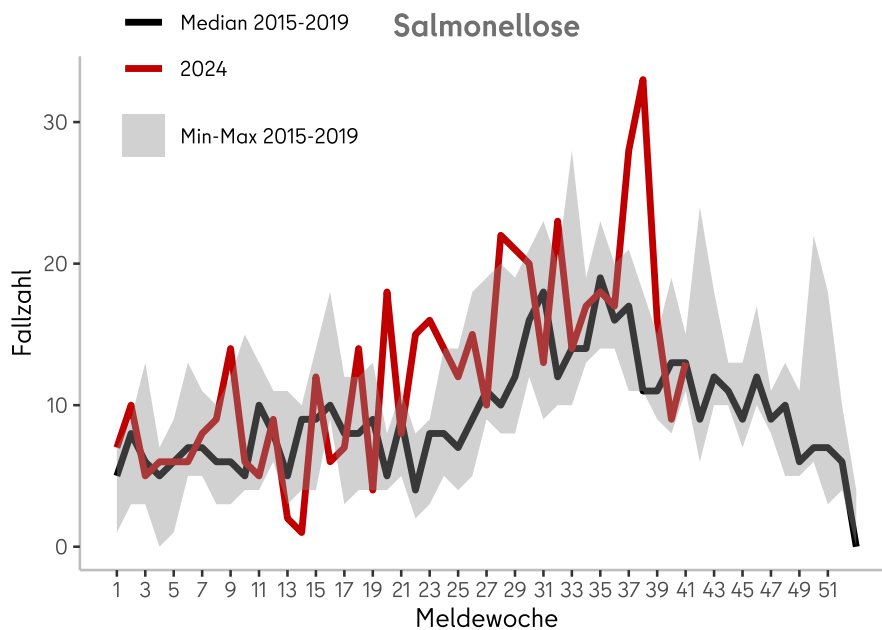


Abb. 1.1: An das LAGeSo übermittelte Salmonellose-Erkrankungen von der 1. MW 2024 bis zur Berichtswoche.

Aktuell liegen in den Meldedaten zu 17 Fällen Informationen zu diagnostizierten Salmonellen-Serovaren vor und betreffen verschiedene Serovare bzw. Gruppen (*S. Enteritidis* (n=3), *S. Typhimurium*, monophasisch (n=1), Salmonellen der Gruppe B (n=4), Salmonellen der Gruppe C (n=7) und Salmonellen der Gruppe D 1 (n=2)). Die Erkrankungsbeginne der betroffenen Personen (soweit bekannt (n=12)) liegen zwischen dem 31.08. und 06.10.2024. Für sechs Personen ist bekannt, dass sie stationär im Krankenhaus behandelt wurden.

Außerdem ist in der 41. MW ein weiterer **West-Nil-Virus** (WNV)-Fall übermittelt worden. Der Fall erfüllt aufgrund ausstehender Freigabe durch das RKI noch nicht die Referenzdefinition und erscheint daher nicht in den Tabellen dieses Berichts. Es handelt sich um eine Person im Alter von über 80 Jahren. Informationen zum klinischen Verlauf und zu Expositionsorten im potentiellen Ansteckungszeitpunkt sind aktuell noch Gegenstand von Ermittlungen.

Das West-Nil-Virus ist in Berlin endemisch und die Region ist ein bundesweiter Hotspot für WNV-Infektionen bei Vögeln und Pferden. Im Jahr 2024 sind bislang so viele WNV-Fälle wie nie zuvor in Berlin übermittelt worden. Dem LAGeSo liegen insgesamt sechs WNV-Fälle vor, von denen zwei noch durch das RKI freigegeben werden müssen um die Referenzdefinition zu erfüllen. Fast alle dieser Fälle (n=5) haben sich in Berlin an heimischen Stechmücken infiziert, für

einen Fall ist ein Aufenthalt in Griechenland im potentiellen Ansteckungszeitraum angegeben. Bei drei Personen hat sich die Infektion in der neuroinvasiven Verlaufsform manifestiert, zwei sind im Rahmen der Blutspende diagnostiziert worden und in dem aktuellsten Fall liegen die klinischen Informationen noch nicht vor.

Zudem wurde in der Berichtswoche ein **Mpox**-Fall an das LAGeSo übermittelt (siehe **Abb. 1.2**). Es handelt sich um eine männliche Person im Alter zwischen 25 und 40 Jahren, die am 25.09.2024 mit Fieber und Hautläsionen erkrankte. Während des potentiellen Ansteckungszeitraums hat sich die Person ausschließlich in Berlin aufgehalten. Informationen zum Impfstatus liegen derzeit noch nicht vor.

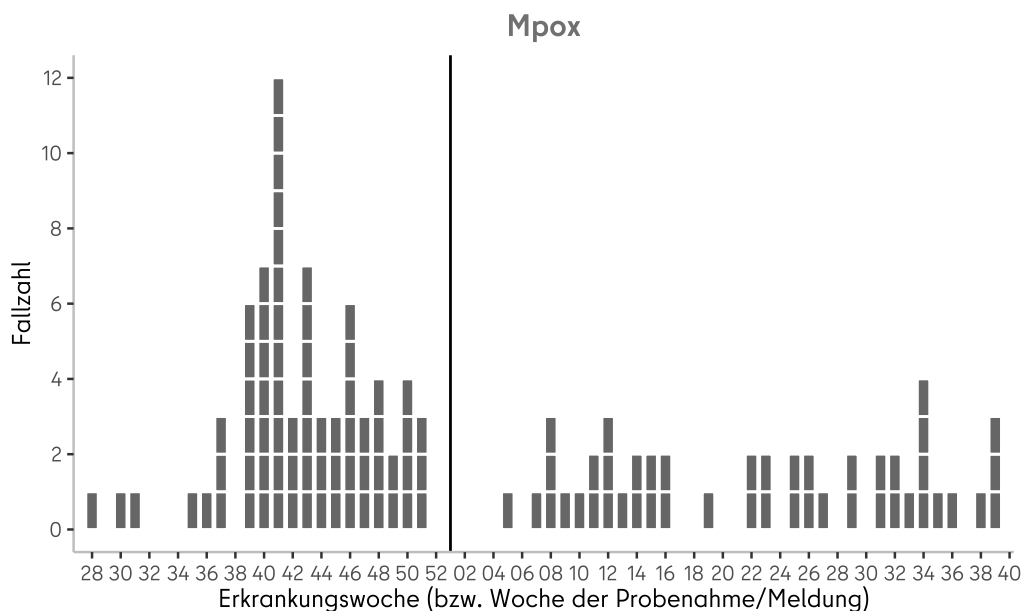


Abb. 1.2: An das LAGeSo übermittelte Mpox-Erkrankungen von der 28. MW 2023 bis zur Berichtswoche.

In 2024 sind bislang 47 Mpox-Fälle an das LAGeSo übermittelt worden. Die Infektionen betreffen bisher ausschließlich Männer im medianen Alter von Mitte dreißig Jahren. In Berlin isolierte Mpox-Virusstämme werden in aller Regel an das Konsiliarlabor für Pockenviren am Robert Koch-Institut weitergeleitet und dort sequenzbasiert untersucht. In Berlin sind bislang ausschließlich Infektionen der Mpox Klade II aufgetreten.

Mit der 40. Meldewoche (MW) begann die **Influenza** Saison 2024/2025 (siehe [Wochenbericht 40/24](#)) Für die 41.MW wurden dem LAGeSo 13 Influenza Fälle übermittelt. Die Fälle sind über eine breite Altersspanne verteilt und liegen zwischen unter einem Jahr und 86 Jahren, wobei der Median der Fälle bei 65 Jahren liegt. Bei sechs Fällen wurde die Infektion im Rahmen eines stationären Krankenhausaufenthalts festgestellt. Die war aber nicht der Grund für die Aufnahme. Es handelt sich um 11 Nachweise von Influenza A, wovon bei zwei Fällen der Subtyp H3N2 nachgewiesen wurde und zwei Nachweise von Influenza B.

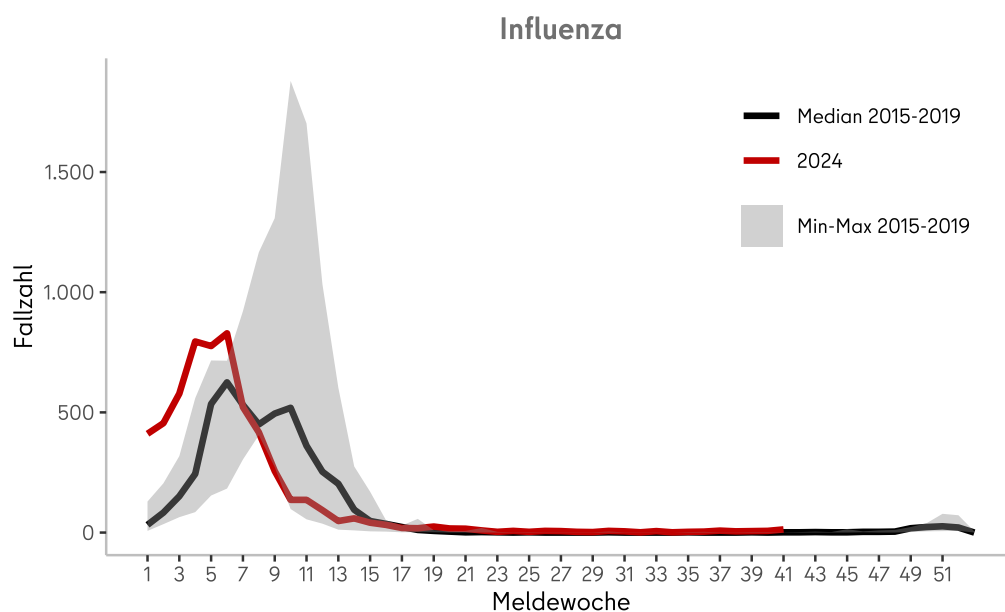


Abb. 1.3: An das LAGeSo übermittelte Influenza-Erkrankungen von der 01. MW 2024 bis zur Berichtswoche.

Informationen zu **COVID-19** in Berlin finden Sie in unserem [Lagebericht](#).

Für die 41. MW wurden ein nicht-nosokomialer **Ausbruch** mit zwei Erkrankten sowie fünf nosokomiale Ausbrüche mit 20 Erkrankten übermittelt (siehe [Abschnitt 3](#)).

			Tabelle 2.1
Erreger/Krankheit	Fallzahl aktuelle Berichtswoche	Fallzahl kumulativ 2024 ¹	Median 2015-2019 ²
Acinetobacter spp. ³	5	92	71
Campylobacter-Enteritis	15	1.353	2.218
COVID-19 ⁴	347	5.805	
Denguefieber	2	149	51
EHEC-Erkrankung	2	124	80
Enterobacterales ³	10	539	265
Giardiasis	3	290	317
Hepatitis A	1	49	57
Hepatitis B	31	1.105	129
Hepatitis C	13	423	265
Influenza, saisonal	13	5.785	4.246
Keuchhusten	10	730	501
Kryptosporidiose	1	155	106
Legionellose	3	102	85
Listeriose	1	20	30
Lyme-Borreliose	12	783	660
Malaria ⁴	3	58	
Mpox ⁴	1	47	
Norovirus-Gastroenteritis	8	3.318	2.366
Pneumokokken, invasive Erkr. ⁴	9	350	
Rotavirus-Gastroenteritis	3	1.058	1.306
Salmonellose	13	509	407
Tuberkulose ⁵	5	250	
Windpocken	12	894	1.264
Gesamtergebnis	523	23.988	

An das LAGeSo übermittelte Nachweise von Krankheitserregern und Krankheiten für die aktuelle Berichtswoche

¹ Die kumulierte Anzahl umfasst die Fälle von der 1. bis zur aktuellen Berichtswoche 2024.

² Der Median umfasst die Fälle der vorpandemischen Jahre (2015-2019) von der 1. bis zur aktuellen Berichtswoche.

³ Angegeben ist der Median der Jahre 2017-2019, da die Meldepflicht 2016 eingeführt wurde.

⁴ Keine Angabe zum Median möglich, da die Meldepflicht im Jahr 2020 oder später eingeführt wurde.

⁵ Keine Angabe zum Median möglich, da das Zentrum für tuberkulosekranke und -gefährdete Menschen erst seit 2023 wieder nach dem aktuellen, vom RKI vorgegebenen Falldefinitionsschema an das LAGeSo übermittelt.

Nicht-nosokomiale Ausbrüche

Tabelle 3.1

Erreger / Krankheit	Berichtswoche		kumulativ 2024	
	Zahl der Ausbrüche	Gesamtfallzahl	Zahl der Ausbrüche	Gesamtfallzahl
<i>Campylobacter spp.</i>			4	9
COVID-19	1	2	5	12
EHEC			1	15
Giardiasis			1	2
Hepatitis A Virus			2	5
Influenza			27	68
Keuchhusten			34	86
Kryptosporidiose			1	4
Listeriose			1	2
Masern			7	69
Norovirus			58	184
Rotavirus			16	141
RSV			4	11
Salmonellose			5	60
Shigellose			1	2
Tuberkulose			6	12
Windpocken			55	249
Yersiniose			1	2
Gesamtergebnis	1	2	229	933

Anzahl der Häufungen und Gesamtfallzahl nach Erreger/Krankheit für die Berichtswoche¹ sowie kumulative Übersicht für das Jahr 2024

Als Ausbrüche werden Fälle bezeichnet, für die ein epidemiologischer Zusammenhang ermittelt und dokumentiert wurde, d.h. Fälle, bei denen über die rein zeitliche und räumliche Häufung hinaus ein epidemiologischer Zusammenhang begründet werden kann. Fälle können in der Übermittlungssoftware sowohl auf der Ebene der Gesundheitsämter als auch auf der Ebene des LAGeSo verknüpft werden, um ihre Zugehörigkeit zu einem Ausbruch anzuzeigen.

¹ Ausschlaggebend für die Berichterstattung von Ausbrüchen ist die Meldewoche des ersterkrankten Falles im Ausbruch.

Nosokomiale Ausbrüche

Tabelle 3.2

Erreger / Krankheit	Berichtswoche		kumulativ 2024	
	Zahl der Ausbrüche	Gesamtfallzahl	Zahl der Ausbrüche	Gesamtfallzahl
<i>A. baumannii</i> 4MRGN			4	22
<i>Achromobacter</i> spp.			1	6
<i>Clostridioides difficile</i>			3	9
COVID-19	5	20	80	443
<i>Enterobacterales</i> spp.			12	49
<i>Citrobacter freundii</i> 4MRGN			1	2
<i>Escherichia coli</i> 4 MRGN			2	6
<i>Enterobacter cloacae</i>			3	17
<i>Klebsiella pneumoniae</i> 4MRGN			1	8
<i>Klebsiella pneumoniae</i> 3MRGN			2	5
<i>Serratia marcescens</i>			3	11
Influenza			17	102
Kopfläuse			3	10
Methicillin-resistente <i>S. aureus</i> (MRSA)			2	7
Gastroenteritis ohne Labornachweis			8	117
Norovirus			200	2.030
<i>Pseudomonas aeruginosa</i> 4MRGN			4	14
Rotavirus			12	127
RSV			2	8
Scabies			1	7
Tuberkulose			1	2
Vancomycin-resistente <i>Enterococcus faecium</i> (VRE)			2	9
Gesamtergebnis	5	20	352	2.962

Anzahl der nosokomialen Häufungen und Gesamtfallzahl nach Erreger/Krankheit für die Berichtswoche¹ sowie kumulative Übersicht für das Jahr 2024

Nosokomiale Infektionen sind nach § 2 IfSG Infektionen, die im zeitlichen Zusammenhang mit einer stationären oder einer ambulanten medizinischen Maßnahme stehen, soweit diese nicht bereits vorher bestand.

Das Auftreten von zwei oder mehr nosokomialen Infektionen, bei denen ein epidemischer Zusammenhang wahrscheinlich ist oder vermutet wird, wird dem Gesundheitsamt gemäß § 6 Abs. 3 IfSG nichtnamentlich gemeldet und gemäß § 11 Abs. 1 IfSG an das LAGeSo und von dort an das Robert Koch-Institut übermittelt.

¹ Ausschlaggebend für die Berichterstattung von Ausbrüchen ist die Meldewoche des ersterkrankten Falles im Ausbruch.

Tabelle 4.1

Erreger/Krankheit ¹	Land Berlin			Fallzahl je Bezirk, kumulativ (1.-aktuelle Berichtswoche 2024)											
	Fallzahl aktuelle Berichtswoche	Fallzahl kumulativ 2024 ²	Median 2015-2019 ³	Charlottenburg- Wilmerdorf	Friedrichshain- Kreuzberg	Lichtenberg	Marzahn- Hellersdorf	Mitte	Neukölln	Pankow	Reinickendorf	Spandau	Steglitz- Zehlendorf	Tempelhof- Schöneberg	Treptow- Köpenick
<i>Acinetobacter spp.</i> ⁴	5	92	71	8	9	1	16	18	3	8	5	9	6	5	4
Adenovirus-Konjunktivitis	0	8	10	1	0	0	0	0	2	1	0	2	0	2	0
Arbovirus-Erkrankungen	0	0	0	0	0	0	0	0	0	0	0	0	0	0	0
Bornaviren ⁵	0	0		0	0	0	0	0	0	0	0	0	0	0	0
Botulismus	0	0	0	0	0	0	0	0	0	0	0	0	0	0	0
Brucellose	0	2	2	0	0	0	0	0	0	0	1	0	0	1	0
Campylobacter-Enteritis	15	1.353	2.218	97	97	102	115	120	108	186	108	77	98	136	109
<i>Candida auris</i> ⁵	0	0		0	0	0	0	0	0	0	0	0	0	0	0
Chikungunya-Fieber ⁴	0	7	4	2	0	2	0	0	1	2	0	0	0	0	0
Cholera	0	0	0	0	0	0	0	0	0	0	0	0	0	0	0
CJK (Creutzfeldt-Jakob-Krankheit)	0	2	4	0	0	0	0	0	0	1	0	0	1	0	0
<i>Clostridioides diff.</i> , schw. Verl. ⁴	0	40	118	4	0	2	11	1	1	12	0	1	6	1	1
COVID-19 ⁵	347	5.805		588	396	336	472	875	309	648	421	405	449	372	534
Denguefieber	2	149	51	10	25	7	5	17	17	22	10	3	12	16	5
Diphtherie	0	2	0	0	0	0	0	2	0	0	0	0	0	0	0
EHEC-Erkrankung	2	124	80	12	9	8	10	16	21	13	6	5	5	11	8
Enterobacterales ⁴	10	539	265	71	49	6	45	107	28	44	36	56	44	35	18
FSME (Frühsommer-Men.enzeph.)	0	3	2	0	0	0	1	1	0	1	0	0	0	0	0
Giardiasis	3	290	317	23	53	12	9	54	31	33	10	9	16	27	13
<i>Haemophilus infl.</i> , invasive Erkr.	0	58	31	6	3	1	6	8	7	10	2	2	2	7	4
Hantavirus-Erkrankung	0	2	1	0	1	0	0	0	0	0	0	0	1	0	0
Hepatitis A	1	49	57	0	3	3	1	11	5	6	4	4	6	4	2
Hepatitis B	31	1.105	129	144	102	32	111	128	113	94	78	93	59	76	75

Tabelle 4.1

Erreger/Krankheit ¹	Land Berlin			Fallzahl je Bezirk, kumulativ (1.-aktuelle Berichtswoche 2024)											
	Fallzahl aktuelle Berichtswoche	Fallzahl kumulativ 2024 ²	Median 2015-2019 ³	Charlottenburg- Wilmerdorf	Friedrichshain- Kreuzberg	Lichtenberg	Marzahn- Hellersdorf	Mitte	Neukölln	Pankow	Reinickendorf	Spandau	Steglitz- Zehlendorf	Tempelhof- Schöneberg	Treptow- Köpenick
Hepatitis C	13	423	265	47	57	15	24	75	37	26	38	31	20	33	20
Hepatitis D	0	4	2	2	0	0	1	1	0	0	0	0	0	0	0
Hepatitis E	0	130	96	9	5	12	24	10	5	9	15	11	16	14	0
HUS, enteropathisch	0	2	3	0	0	0	0	1	1	0	0	0	0	0	0
Influenza, saisonal	13	5.785	4.246	558	331	280	422	775	423	820	377	342	499	537	421
Keuchhusten	10	730	501	33	51	38	98	86	31	125	55	57	43	48	65
Kryptosporidiose	1	155	106	10	16	10	8	21	12	18	9	11	12	15	13
Legionellose	3	102	85	16	3	4	4	18	8	10	8	7	9	12	3
Leptospirose	0	13	4	2	2	0	0	4	2	1	0	0	0	2	0
Listeriose	1	20	30	1	1	2	1	2	3	0	2	2	4	1	1
Lyme-Borreliose	12	783	660	32	56	44	158	48	63	134	27	32	79	69	41
Malaria ⁵	3	58		4	5	5	2	5	6	3	6	7	6	8	1
Masern	0	94	67	4	8	1	0	3	7	0	54	2	1	8	6
Meningokokken, invasive Erkr.	0	14	15	0	4	1	1	5	0	0	0	1	1	1	0
Mpox ⁵	1	47		0	19	1	0	11	2	7	0	0	1	5	1
MRSA, invasive Infektion	0	62	131	3	19	0	10	9	3	7	1	7	1	2	0
Mumps	0	18	27	0	0	1	1	3	1	3	2	2	2	1	2
Nicht-Cholera-Vibrionen ⁵	0	0		0	0	0	0	0	0	0	0	0	0	0	0
Norovirus-Gastroenteritis	8	3.318	2.366	326	184	291	322	287	207	290	266	234	418	296	197
Ornithose	0	0	0	0	0	0	0	0	0	0	0	0	0	0	0
Orthopocken ⁵	0	0		0	0	0	0	0	0	0	0	0	0	0	0
Paratyphus	0	5	3	2	0	0	0	2	0	1	0	0	0	0	0

Tabelle 4.1

Erreger/Krankheit ¹	Land Berlin			Fallzahl je Bezirk, kumulativ (1.-aktuelle Berichtswoche 2024)											
	Fallzahl aktuelle Berichtswoche	Fallzahl kumulativ 2024 ²	Median 2015-2019 ³	Charlottenburg- Wilmerdorf	Friedrichshain- Kreuzberg	Lichtenberg	Marzahn- Hellersdorf	Mitte	Neukölln	Pankow	Reinickendorf	Spandau	Steglitz- Zehlendorf	Tempelhof- Schöneberg	Treptow- Köpenick
Pneumokokken, invasive Erkr. ⁵	9	350		39	23	1	21	40	53	30	26	31	28	40	18
Q-Fieber	0	4	4	0	0	0	0	0	0	0	1	0	1	2	0
RSV (Resp.-Synzytial-Virus) ⁵	0	1.052		113	42	48	67	130	121	106	94	118	83	78	52
Rotavirus-Gastroenteritis	3	1.058	1.306	52	46	124	144	115	73	86	63	64	134	98	59
Röteln	0	1	3	0	0	0	0	0	1	0	0	0	0	0	0
Salmonellose	13	509	407	35	38	30	36	74	45	60	32	43	33	57	26
Shigellose	0	160	61	10	26	6	1	23	19	25	9	6	7	19	9
Trichinellose	0	0	0	0	0	0	0	0	0	0	0	0	0	0	0
Tuberkulose ⁶	5	250		19	13	85	15	28	10	12	15	14	9	20	10
Tularämie	0	2	0	0	0	0	0	0	0	0	2	0	0	0	0
Typhus abdominalis	0	8	6	1	1	2	1	1	0	0	1	0	0	1	0
West-Nil-Fieber	0	4	0	0	0	0	0	1	0	0	0	0	2	1	0
Windpocken	12	894	1.264	41	70	38	42	63	51	101	157	73	98	63	97
Yersiniose	0	84	53	11	9	2	9	9	3	17	1	7	2	5	9
Zikavirus-Erkrankung ⁴	0	5	1	0	1	0	0	0	1	0	1	0	0	2	0
Gesamtergebnis	523	25.774		2.336	1.777	1.553	2.214	3.208	1.834	2.972	1.943	1.768	2.214	2.131	1.824

¹ Erreger/Krankheiten, für die im aktuellen Jahr bzw. in den fünf vorpandemischen Jahren keine Fälle an das LAGeSo übermittelt wurden, sind nicht dargestellt (z. B. virale hämorrhagische Fieber, Pest, Tollwut).

² Die kumulierte Anzahl umfasst die Fälle von der 1. bis zur aktuellen Berichtswoche 2024.

³ Der Median umfasst die Fälle der vorpandemischen Jahre (2015-2019) von der 1. bis zur aktuellen Berichtswoche.

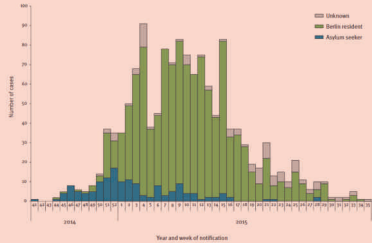
⁴ Angegeben ist der Median der Jahre 2017-2019, da die Meldepflicht 2016 eingeführt wurde.

⁵ Keine Angabe zum Median möglich, da die Meldepflicht im Jahr 2020 oder später eingeführt wurde.

⁶ Keine Angabe zum Median möglich, da das Zentrum für tuberkulosekranke und -gefährdete Menschen erst seit 2023 wieder nach dem aktuellen, vom RKI vorgegebenen Falldefinitionsschema an das LAGeSo übermittelt.



Impressum



Herausgeber

Landesamt für Gesundheit und Soziales Berlin (LAGeSo)
Fachgruppe Surveillance und Epidemiologie von
Infektionskrankheiten (IC1)

Turmstraße 21, Haus A
10559 Berlin

E-Mail: infektionsschutz@lageso.berlin.de

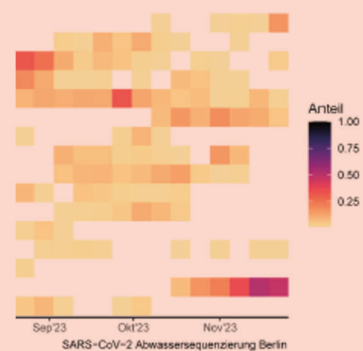
Internet: [www.berlin.de/lageso/
gesundheits/infektionskrankheiten](http://www.berlin.de/lageso/gesundheits/infektionskrankheiten)

Redaktion

Alexander Bartel
Dr. Julia Bitzegeio
Dr. Amrei Krings
Anke Lontzek
Francisco Rios
Dr. Claudia Ruscher
Lina Schienemeyer
Sylvia Wendt

Bezugsquelle

Der Wochenbericht ist online abrufbar unter:
[https://www.berlin.de/lageso/gesundheits/
infektionskrankheiten/berichte-veroeffentlichungen/wo-
chenberichte](https://www.berlin.de/lageso/gesundheits/infektionskrankheiten/berichte-veroeffentlichungen/wochenberichte)



SHARE JOY
NOT POX!

KNOW THE RISKS OF MPX