

# Infektionskrankheiten in Berlin

Epidemiologischer Wochenbericht des Lageso

Landesamt  
für Gesundheit und Soziales

B



10

26





# Inhalt

- 1 Aktuelle Situation**  
Akute Atemwegserkrankungen  
Mpox
- 2 Wochenübersicht**  
An das Lageso übermittelte Nachweise  
von Krankheitserregern und Krankheiten
- 3 Ausbrüche**  
Ausbrüche durch meldepflichtige  
Erreger/Krankheiten
- 4 Gesamtübersicht**

---

Wochenübersicht über die im Land Berlin gemäß  
Infektionsschutzgesetz (IfSG) erfassten Infektionskrankheiten

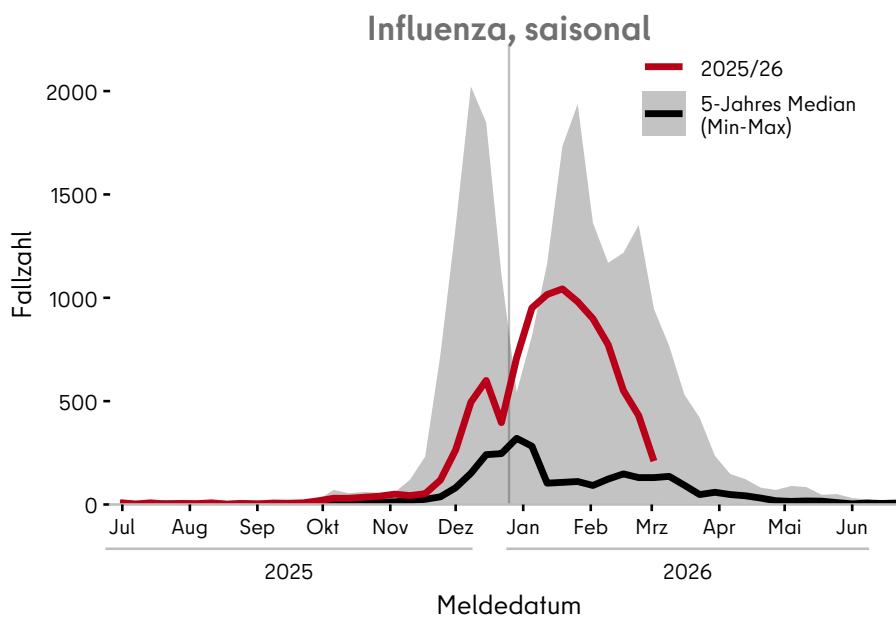
10. Meldewoche 2026

Herausgegeben am 12.03.2026  
Datenstand: 11.03.2026, 09:00 Uhr

Wenn nicht anders beschrieben, erfüllen alle berichteten Fälle die jeweils  
aktuelle Referenzdefinition des Robert Koch-Instituts

Während die Höhepunkte der Influenza- und COVID-19-Wellen bereits überschritten sind, hält die RSV-Welle weiter an. Insgesamt bleiben Infektionen mit dem Influenza- und Respiratorischen-Synzytial-Virus die aktuell am häufigsten übermittelten in Berlin.

Bei der **Influenza** setzt sich auch in der 10. Meldewoche (MW) der in den Vorwochen beobachtete rückläufige Trend mit 210 übermittelten Influenza-Fällen und somit einem Rückgang um 51% gegenüber der Vorwoche (9. MW: 430 Fälle) weiter fort. Dies zeigt sich auch deutlich in der sinkenden Konzentration von Influenzavirus-A-RNA im Berliner Abwassermonitoring. Der bisher erreichte Höchstwert der aktuellen Saison lag bei 1.037 Influenza-Fällen und wurde in der 4. MW 2026 erreicht. Dieser liegt über dem Höchstwert der Saison 2023/24 (n=829), reicht aber nicht an die Höchstwerte der letzten (n=2.066) oder der besonders starken der Saison 2022/2023 (n=2.213) heran. Seit Beginn der Influenzasaison in der 40. Meldewoche 2025 wurden dem Lageso insgesamt 9.735 Fälle übermittelt.



**Abb. 1.1:** An das Lageso übermittelte Influenza-Fälle im Zeitraum von Juli 2025 bis zur aktuellen Berichtswoche (rote Linie) im Vergleich zum Median der fünf Vorjahre (schwarze Linie).

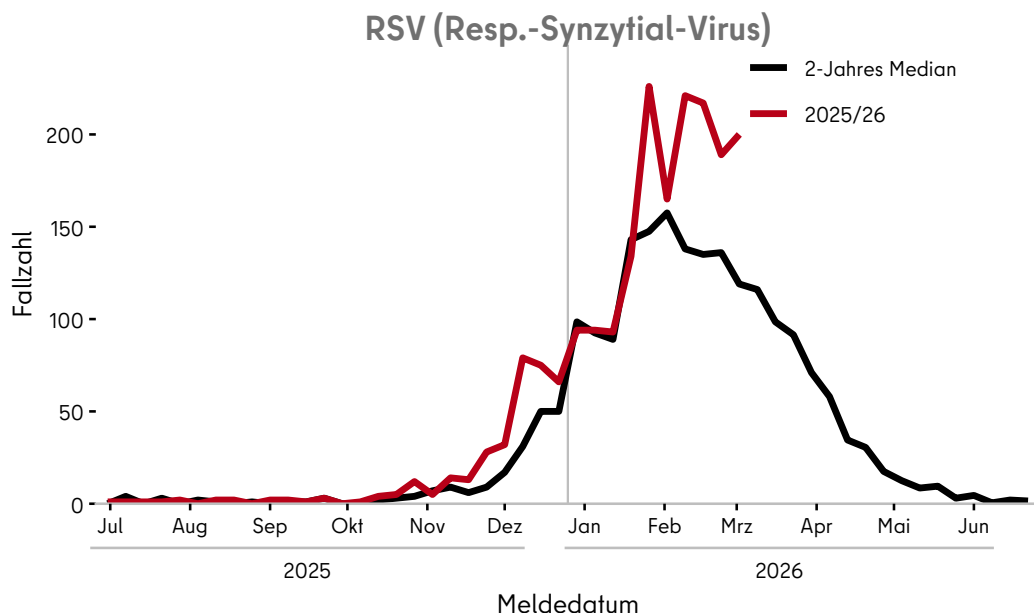
Die Grippewelle wurde in Berlin bisher fast ausschließlich durch Influenza-A-Viren geprägt. Auch in der Berichtswoche wurden bei 99% der Fälle (n=198) Influenzaviren vom Typ A nachgewiesen und nur bei zwei Fällen Influenza-B-Viren. Auch dies bestätigt sich in den Daten des Berliner Abwassermonitorings.

Das mediane Alter der in der Berichtswoche betroffenen Personen liegt, ähnlich zu den Vorwochen, bei 62 Jahren. Bei den Inzidenzen zeigen sich weiterhin Rückgänge über alle Altersgruppen hinweg, jedoch von unterschiedlicher Ausprägung. Der deutlichste Rückgang um 83% im Vergleich zur Vorwoche ist in der Altersgruppe der 0- bis 2-Jährigen zu beobachten, wo die Inzidenz aktuell

bei 5 Infektionen pro 100.000 Einwohner liegt (Vorwoche: 29 Infektionen pro 100.000 Einwohner). Bei 40 Personen konnte der Impfstatus ermittelt werden, von diesen waren drei gegen Influenza geimpft. Bei 109 Fällen lagen Informationen zum Hospitalisierungsstatus vor, von diesen wurden 43% (n=47) stationär behandelt.

Die **Gripeschutzimpfung** wird in Deutschland von der Ständigen Impfkommission (STIKO) präventiv insbesondere für Personen ab 60 Jahren, Schwangere ab dem zweiten Trimenon sowie Menschen mit erhöhtem gesundheitlichem Risiko infolge einer bestehenden Grunderkrankung empfohlen.

Mit 200 übermittelten Fällen von Infektionen mit dem **Respiratorischen-Synzytial-Virus (RSV)** ist die Fallzahl im Vergleich zur Vorwoche (n=189) um 6% leicht gestiegen.



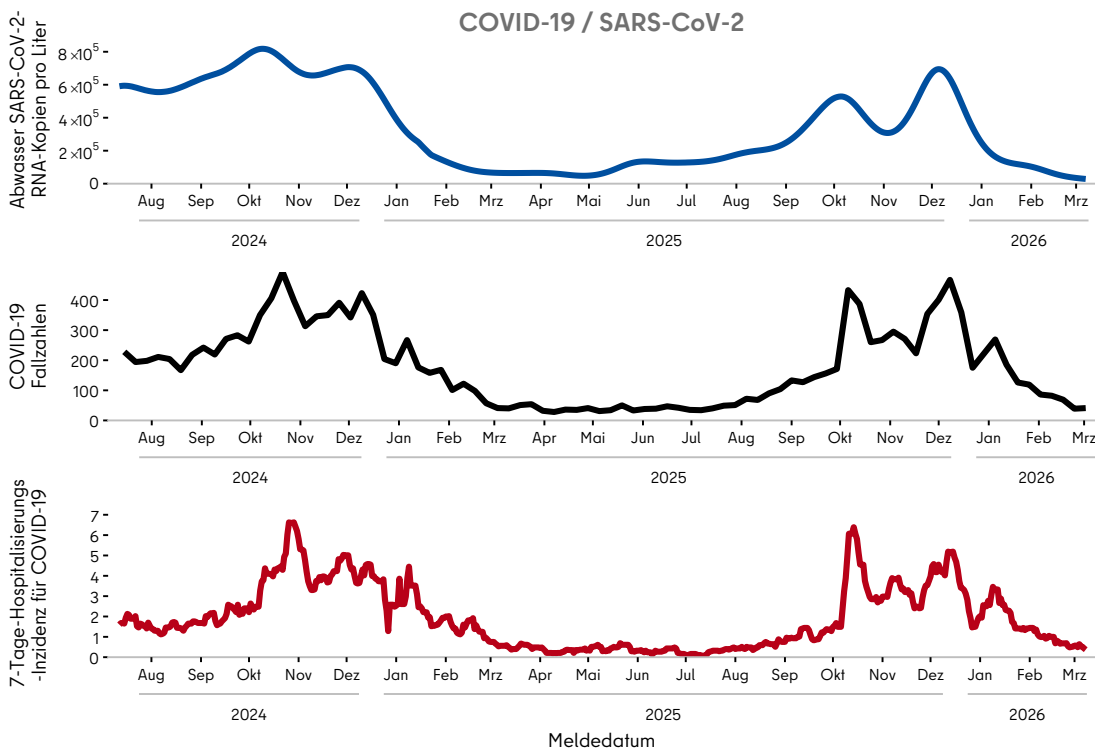
**Abb. 1.2:** An das Lageso übermittelte RSV-Fälle im Zeitraum von Juli 2025 bis zur aktuellen Berichtswoche (rote Linie) im Vergleich zum Median der zwei Vorjahre (schwarze Linie).

Das mediane Alter der betroffenen Personen ist mit 63 Jahren unverändert im Vergleich zur Vorwoche. Die höchste Inzidenz ist weiterhin in der Altersgruppe der 0- bis 2-Jährigen mit 34 Infektionen pro 100.000 Einwohner zu beobachten.

Für 108 Fälle lagen Angaben zum Hospitalisierungsstatus vor, von denen 44% (n=48) stationär im Krankenhaus behandelt wurden. Der Anteil der hospitalisierten Fälle ist dabei bei den über 75-Jährigen weiterhin mit 57% am höchsten. In der Altersgruppe der 0- bis 2-Jährigen lag der Anteil bei 47% und für die restlichen Fälle bei 29%. Die anhaltend hohen RSV-Fallzahlen der letzten Wochen spiegeln sich auch in der Konzentration von RSV-RNA im Berliner Abwasser wider.

Bei 60 Fällen lagen Informationen zum Impfstatus vor, wobei bei zwei Kindern unter zwei Jahren eine RSV-Prophylaxe und bei drei Erwachsenen über 75 Jahre eine RSV-Impfung angegeben war. Die STIKO empfiehlt für Kinder in ihrer ersten RSV-Saison eine RSV-Prophylaxe bzw. für Personen im Alter von 75 Jahren oder älter eine [Impfung](#).

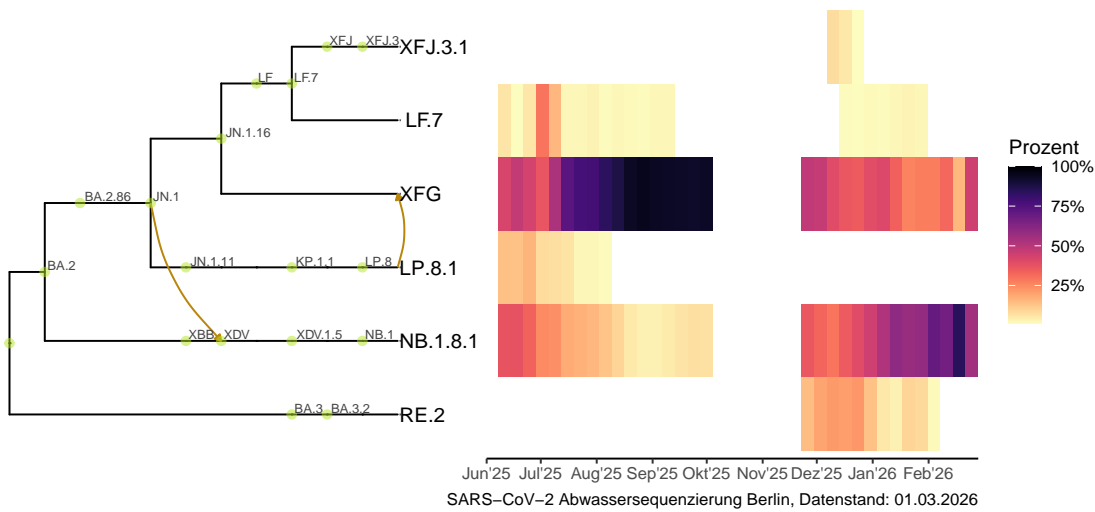
Die Anzahl der übermittelten **COVID-19**-Fälle ist mit 41 Fällen ähnlich im Vergleich zur Vorwoche (n=39).



**Abb. 1.3:** SARS-CoV-2 Konzentration aus der Berliner Abwassersurveillance (oben), COVID-19 Meldedaten nach IfSG (mitig), 7-Tage-Hospitalisierungsinzidenz für COVID-19 in Berlin (unten).

Nach einem rückläufigen Trend seit Dezember 2025 sind aktuell niedrige SARS-CoV-2-RNA-Konzentrationen im Monitoring des Berliner Abwassers zu beobachten. Zusätzlich zu der Analyse auf SARS-CoV-2-RNA im Abwasser wird wöchentlich eine Sequenzierung der Virus-RNA durchgeführt, um die zirkulierenden Virusvarianten/Sublinien zu bestimmen. Wie zuletzt im [Wochenbericht 06/26](#) berichtet, war die SARS-CoV-2-Welle von Oktober bis Dezember durch die Sublinie XFG dominiert. In Folge des rückläufigen Trends kam es zu einem starken Abfall von XFG und einem Ansteigen von NB.1.8.1 und BA.3.2.2 (RE.2).

Aktuell zirkulieren nur noch die Sublinien NB.1.8.1 und XFG. BA.3.2.2 (RE.2) ist nicht mehr nachweisbar. NB.1.8.1 scheint aktuell noch einen leicht höheren Anteil als XFG im Abwasser zu haben, die Anteile lassen sich jedoch aufgrund der geringen Konzentration von SARS-CoV-2 im Abwasser nicht mehr zuverlässig bestimmen. Beide Sublinien sind „Variants under Monitoring“ (VUMs) nach Einschätzung der WHO. Weitere Informationen dazu finden Sie [hier](#) (siehe [Abb. 1.4](#)).



**Abb. 1.4:** Ergebnisse der SARS-CoV-2 Abwassersequenzierung der Berliner Klärwerke Ruhleben, Schönierlinde und Waßmannsdorf:

Nach Angaben der Arbeitsgemeinschaft Influenza (AGI) des Robert Koch-Instituts ist auch bundesweit die Aktivität akuter respiratorischer Erkrankungen weiter rückläufig. Während der Höhepunkt der Grippewelle seit einigen Wochen überschritten ist, hält die RSV-Welle weiter an und betrifft aktuell alle Altersgruppen. Die Zahl der Arztbesuche im ambulanten sowie stationären Bereich bleibt unter den Werten der Vorsaison um diese Zeit.

**Europaweit** setzt sich der Rückgang der akuten Atemwegserkrankungen weiter fort. Hinsichtlich der Zirkulation von Influenzaviren wird für etwa die Hälfte der Länder der EU/EEA ein Rückgang zum Ausgangswert bzw. nur noch geringe Zirkulation berichtet. Die RSV-Zirkulation bleibt erhöht, aber auch hier setzt sich der beobachtete Rückgang fort. Auch der Höchstwert der Hospitalisierungen aufgrund von RSV-Infektionen scheint – abgesehen von der Altersgruppe der Kinder unter 5 Jahren – überschritten. Bei SARS-CoV-2 ist die Zirkulation in allen Altersgruppen weiterhin niedrig mit nur wenigen Hospitalisierungen.

Detaillierte und aktuelle Informationen zur Aktivität der akuten Atemwegserreger (COVID-19, Influenza, RSV) im Land Berlin sowie zu den Ergebnissen des Abwassermonitorings finden Sie auf der wöchentlich aktualisierten [Webseite](#) des Lageso.

Das Infektionsgeschehen lokaler **Mpox**-Transmissionen in Berlin wird auch weiterhin durch Mpox-Viren (MPXV) der Klade Ib bestimmt. In der Berichtswoche sind fünf Mpox-Fälle an das Lageso übermittelt worden, für drei wurde die Klade Ib bereits diagnostiziert; für einen Fall die Klade IIb und bei einem weiteren Fall steht die Diagnostik noch aus. Bis einschließlich der 10. MW wurden in 2026 bislang 47 Mpox-Fälle und damit deutlich mehr als in den drei Vorjahren übermittelt (2025: n=27; 2024: n=8; 2023: n=10). Für mehr als 70% der Fälle aus dem Jahr 2026 (n=33) wurde die Klade Ib bestätigt, für 10 Fälle die Klade IIb und bei vier Isolaten liegen bislang keine Informationen zur kladenspezifischen Diagnostik vor.

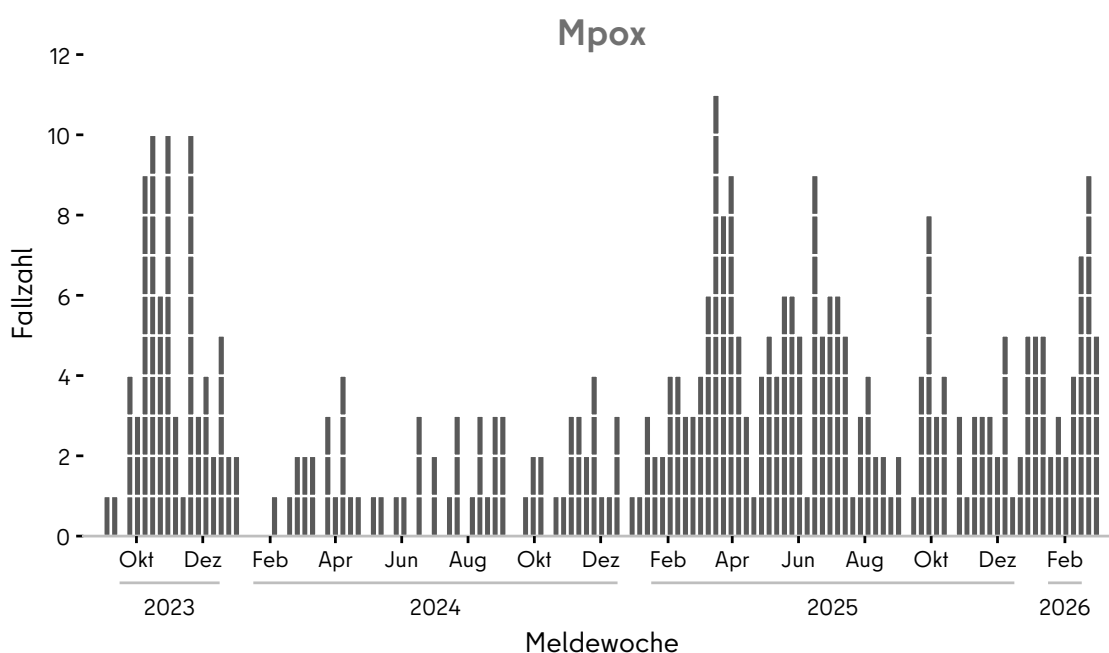


Abb. 1.5: An das Lageso übermittelte Mpox-Fälle seit August 2023 bis zur aktuellen Berichtswoche.

In Berlin sind bislang Männer im medianen Alter von 34 Jahren (19-66 Jahre) von Mpox-Infektionen betroffen, die meisten stecken sich in Berlin mit Mpox an. Aufenthalte außerhalb Berlins im potentiellen Ansteckungszeitraum liegen nur für vier betroffene Personen vor.

Auch international wurde im letzten Bericht des ECDC für [Länder der EU/EEA](#) ein Anstieg der übermittelten Mpox-Klade Ib-Fälle berichtet (siehe [Wochenbericht 08/26](#)). Das ECDC bewertet dies als Zeichen für eine andauernde lokale Transmission von MPXV-Ib in sexuellen Netzwerken von Männern, die Sex mit Männern haben.

# 1

Bis zum Oktober 2025 waren MPXV-Ib Fälle entweder importiert oder standen im epidemiologischen Zusammenhang mit importierten Fällen und waren in Verbindung mit heterosexuellen Kontakten bzw. Übertragungen im Haushalt aufgetreten. In Berlin wurden die ersten Fälle mit autochthoner Übertragung der Klade Ib Anfang dieses Jahres übermittelt.

Eine Impfung gegen Mpox wird aktuell durch die STIKO für Personen mit einem erhöhten Expositionsrisiko empfohlen. Hierzu zählen u.a. Männer und trans sowie nicht-binäre Personen, die Sex mit Männern haben und dabei häufig die Partner wechseln sowie Sexarbeitende.

## **Weitere Informationen:**

Für die 10. MW wurden insgesamt 16 **Ausbrüche** mit 61 Erkrankten übermittelt, darunter 13 nosokomiale Ausbrüche mit 51 Erkrankten (siehe **Abschnitt 3**).

Erreger/Krankheit	Fallzahl aktuelle Berichtswoche	Fallzahl kumulativ 2026 <sup>1</sup>	Tabelle 2.1
			Median kumulativ 2021–2025 <sup>1</sup>
Campylobacter-Enteritis	23	308	293
Chikungunya-Fieber	1	13	0
Clostridioides diff., schw. Verl.	1	7	9
COVID-19	41	1.238	27.333
EHEC-Erkrankung	1	41	13
Enterobacterales	10	99	97
Giardiasis	7	71	66
Haemophilus infl., invasive Erkr.	1	18	20
Hepatitis A	1	8	9
Hepatitis B	14	193	286
Hepatitis C	6	100	103
Hepatitis E	1	40	35
Influenza, saisonal	210	7.564	1.784
Keuchhusten	1	25	25
Kryptosporidiose	1	17	19
Legionellose	2	24	24
Lyme-Borreliose	2	61	59
Malaria <sup>2</sup>	2	18	18
Mpox <sup>3</sup>	5	47	9
MRSA, invasive Infektion	1	17	9
Norovirus-Gastroenteritis	137	2.030	1.020
Pneumokokken, invasive Erkr. <sup>2</sup>	18	169	94
RSV (Resp.-Synzytial-Virus) <sup>2</sup>	200	1.633	1.256
Rotavirus-Gastroenteritis	22	153	161
Salmonellose	4	41	52
Shigellose	5	44	25
Tuberkulose	6	49	58
Windpocken	20	167	138
<b>Gesamtergebnis</b>	<b>743</b>	<b>14.195</b>	

An das Lageso übermittelte Nachweise von Krankheitserregern und Krankheiten für die aktuelle Berichtswoche.

<sup>1</sup> Die kumulierte Anzahl und der 5-Jahres-Median (der kumulierten Fallzahl) umfasst die Fälle von der 1. bis zur aktuellen Berichtswoche der jeweiligen Jahre.

<sup>2</sup> Diese Meldekategorie wurde im Laufe des Jahres 2023 eingeführt bzw. technisch umgesetzt. Zum Vergleich mit den aktuellen Fallzahlen wird der Median der Jahre 2024-2025 dargestellt.

<sup>3</sup> Mit dem Auftreten der ersten Fälle in Deutschland 2022 wurde die Meldekategorie im Jahr 2022 eingeführt. Zum Vergleich mit den aktuellen Fallzahlen wird der Median 2022-2025 dargestellt.

## Nicht-nosokomiale Ausbrüche

Tabelle 3.1

Erreger / Krankheit	Berichtswoche		kumulativ 2026	
	Zahl der Ausbrüche	Gesamtfallzahl	Zahl der Ausbrüche	Gesamtfallzahl
Chikungunya			2	4
COVID-19			4	8
Giardiasis	1	4	2	8
Hepatitis A			1	3
Influenza			21	158
Keuchhusten			1	3
Malaria			1	2
Meningokokken			1	2
Mpox			2	4
Norovirus			19	62
Pneumokokken			1	5
Respiratorisches-Synzytial-Virus	1	3	8	64
Rotavirus			4	20
Windpocken	1	3	13	31
<b>Gesamtergebnis</b>	<b>3</b>	<b>10</b>	<b>80</b>	<b>374</b>

Anzahl der Häufungen und Gesamtfallzahl nach Erreger/Krankheit für die Berichtswoche<sup>1</sup> sowie kumulative Übersicht für das Jahr 2026.

Als Ausbrüche werden Fälle bezeichnet, für die ein epidemiologischer Zusammenhang ermittelt und dokumentiert wurde, d.h. Fälle, bei denen über die rein zeitliche und räumliche Häufung hinaus ein epidemiologischer Zusammenhang begründet werden kann. Fälle können in der Übermittlungssoftware sowohl auf der Ebene der Gesundheitsämter als auch auf der Ebene des Lageso verknüpft werden, um ihre Zugehörigkeit zu einem Ausbruch anzuzeigen.

<sup>1</sup> Ausschlaggebend für die Berichterstattung von Ausbrüchen ist die Meldewoche des erkrankten Falles im Ausbruch.

## Nosokomiale Ausbrüche

Tabelle 3.2

Erreger / Krankheit	Berichtswoche		kumulativ 2026	
	Zahl der Ausbrüche	Gesamtfallzahl	Zahl der Ausbrüche	Gesamtfallzahl
<i>Candidozyma auris</i>			1	6
<i>Clostridioides difficile</i>			2	7
COVID-19			31	125
<b>Enterobacterales spp.</b>	<b>1</b>	<b>3</b>	<b>2</b>	<b>27</b>
<i>Klebsiella aerogenes</i>			1	24
<i>Enterobacter cloacae</i>	1	3	1	3
Influenza			94	585
Krätzmilben			1	2
Norovirus	11	42	169	1.452
Respiratorisches-Synzytial-Virus	1	6	9	60
Rotavirus			2	5
<i>Pseudomonas aeruginosa</i>			2	8
Vancomycin-resistente <i>Enterococcus faecium</i> (VRE)			2	26
Gastroenteritis ohne Labornachweis			5	30
<b>Gesamtergebnis</b>	<b>13</b>	<b>51</b>	<b>320</b>	<b>2.333</b>

Anzahl der nosokomialen Häufungen und Gesamtfallzahl nach Erreger/Krankheit für die Berichtswoche<sup>1</sup> sowie kumulative Übersicht für das Jahr 2026.

Nosokomiale Infektionen sind nach § 2 IfSG Infektionen, die im zeitlichen Zusammenhang mit einer stationären oder einer ambulanten medizinischen Maßnahme stehen, soweit diese nicht bereits vorher bestand.

Das Auftreten von zwei oder mehr nosokomialen Infektionen, bei denen ein epidemischer Zusammenhang wahrscheinlich ist oder vermutet wird, wird dem Gesundheitsamt gemäß § 6 Abs. 3 IfSG nichtnamentlich gemeldet und gemäß § 11 Abs. 1 IfSG an das Lageso und von dort an das Robert Koch-Institut übermittelt.

<sup>1</sup> Ausschlaggebend für die Berichterstattung von Ausbrüchen ist die Meldewoche des ersterkrankten Falles im Ausbruch.

Tabelle 4.1

Erreger/Krankheit <sup>1</sup>	Land Berlin			Fallzahl je Bezirk, kumulativ (1.-aktuelle Berichtswoche 2026)											
	Fallzahl aktuelle Berichtswoche	Fallzahl kumulativ 2026 <sup>2</sup>	Median 2021-2025 <sup>2</sup>	Charlottenburg- Wilmerisdorf	Friedrichshain- Kreuzberg	Lichtenberg	Marzahn- Hellersdorf	Mitte	Neukölln	Pankow	Reinickendorf	Spandau	Steglitz- Zehlendorf	Tempelhof- Schöneberg	Treptow- Köpenick
<i>Acinetobacter spp.</i>	0	11	16	0	1	0	4	2	0	0	1	1	1	0	1
Adenovirus-Konjunktivitis	0	3	1	0	0	1	0	1	0	0	0	0	0	1	0
Arbovirus-Erkrankungen	0	0	0	0	0	0	0	0	0	0	0	0	0	0	0
Bornaviren	0	0	0	0	0	0	0	0	0	0	0	0	0	0	0
Botulismus	0	0	0	0	0	0	0	0	0	0	0	0	0	0	0
Brucellose	0	0	0	0	0	0	0	0	0	0	0	0	0	0	0
Campylobacter-Enteritis	23	308	293	23	20	20	23	22	28	42	27	14	33	36	20
Candidozyma auris <sup>3</sup>	0	1	0	0	0	0	0	0	0	0	0	0	0	0	1
Chikungunya-Fieber	1	13	0	0	3	2	0	0	2	3	0	0	1	2	0
Cholera	0	0	0	0	0	0	0	0	0	0	0	0	0	0	0
CJK (Creutzfeldt-Jakob-Krankheit)	0	1	1	0	0	0	0	0	0	0	1	0	0	0	0
Clostridioides diff., schw. Verl.	1	7	9	0	0	0	2	1	0	3	0	0	0	1	0
COVID-19	41	1.238	27.333	131	41	70	81	153	93	139	111	89	90	100	140
Denguefieber	0	8	14	0	3	0	0	1	1	1	0	0	1	1	0
Diphtherie	0	1	0	0	0	0	0	1	0	0	0	0	0	0	0
EHEC-Erkrankung	1	41	13	5	2	5	3	3	5	3	4	3	2	4	2
Enterobacterales	10	99	97	18	12	3	9	12	9	9	4	7	7	7	2
FSME (Frühsommer-Men.enzep.)	0	0	0	0	0	0	0	0	0	0	0	0	0	0	0
Giardiasis	7	71	66	5	15	3	1	12	9	10	1	1	2	10	2
Haemophilus infl., invasive Erkr.	1	18	20	3	2	2	0	0	3	1	2	1	3	0	1
Hantavirus-Erkrankung	0	0	0	0	0	0	0	0	0	0	0	0	0	0	0
Hepatitis A	1	8	9	0	1	1	0	1	0	0	1	1	0	3	0
Hepatitis B	14	193	286	26	31	13	25	17	23	9	14	7	7	15	6

Tabelle 4.1

Erreger/Krankheit <sup>1</sup>	Land Berlin			Fallzahl je Bezirk, kumulativ (1.-aktuelle Berichtswoche 2026)											
	Fallzahl aktuelle Berichtswoche	Fallzahl kumulativ 2026 <sup>2</sup>	Median 2021-2025 <sup>2</sup>	Charlottenburg- Wilmerdorf	Friedrichshain- Kreuzberg	Lichtenberg	Marzahn- Hellersdorf	Mitte	Neukölln	Pankow	Reinickendorf	Spandau	Steglitz- Zehlendorf	Tempelhof- Schöneberg	Treptow- Köpenick
Hepatitis C	6	100	103	10	10	6	8	23	8	9	6	9	3	5	3
Hepatitis D	0	0	0	0	0	0	0	0	0	0	0	0	0	0	0
Hepatitis E	1	40	35	7	0	1	3	5	4	1	3	4	5	3	4
HUS, enteropathisch	0	0	0	0	0	0	0	0	0	0	0	0	0	0	0
Influenza, saisonal	210	7.564	1.784	628	453	604	660	763	613	898	523	531	717	632	542
Keuchhusten	1	25	25	4	3	0	2	5	0	3	2	1	2	3	0
Kryptosporidiose	1	17	19	1	4	0	0	2	4	1	0	1	2	2	0
Legionellose	2	24	24	1	4	1	1	4	3	3	3	0	0	2	2
Leptospirose	0	0	1	0	0	0	0	0	0	0	0	0	0	0	0
Listeriose	0	5	3	0	1	1	0	0	0	0	1	0	2	0	0
Lyme-Borreliose	2	61	59	2	2	7	17	3	3	11	1	5	3	4	3
Malaria <sup>3</sup>	2	18	22	1	0	1	1	1	0	4	3	0	4	2	1
Masern	0	1	0	0	0	0	0	0	0	0	0	1	0	0	0
Meningokokken, invasive Erkr.	0	4	3	0	0	0	2	1	1	0	0	0	0	0	0
Mpox <sup>4</sup>	5	47	10	2	8	2	2	7	11	7	1	2	1	2	2
MRSA, invasive Infektion	1	17	9	2	4	1	2	3	0	1	2	1	1	0	0
Mumps	0	2	2	0	0	0	1	0	0	0	0	0	0	0	1
Nicht-Cholera-Vibrionen <sup>3</sup>	0	0	0	0	0	0	0	0	0	0	0	0	0	0	0
Norovirus-Gastroenteritis	137	2.030	1.020	116	105	146	179	131	188	165	165	228	237	226	144
Ornithose	0	0	0	0	0	0	0	0	0	0	0	0	0	0	0
Orthopocken <sup>4</sup>	0	0	0	0	0	0	0	0	0	0	0	0	0	0	0
Paratyphus	0	1	0	0	1	0	0	0	0	0	0	0	0	0	0

Tabelle 4.1

Erreger/Krankheit <sup>1</sup>	Land Berlin			Fallzahl je Bezirk, kumulativ (1.-aktuelle Berichtswoche 2026)											
	Fallzahl aktuelle Berichtswoche	Fallzahl kumulativ 2026 <sup>2</sup>	Median 2021-2025 <sup>2</sup>	Charlottenburg- Wilmerdorf	Friedrichshain- Kreuzberg	Lichtenberg	Marzahn- Hellersdorf	Mitte	Neukölln	Pankow	Reinickendorf	Spandau	Steglitz- Zehlendorf	Tempelhof- Schöneberg	Treptow- Köpenick
Pneumokokken, invasive Erkr. <sup>3</sup>	18	169	161	13	18	7	15	22	9	11	20	12	13	18	11
Q-Fieber	0	0	0	0	0	0	0	0	0	0	0	0	0	0	0
RSV (Resp.-Synzytial-Virus) <sup>3</sup>	200	1.633	1.632	111	124	117	146	122	177	196	100	110	169	157	104
Rotavirus-Gastroenteritis	22	153	161	10	4	13	11	15	17	12	26	11	14	15	5
Röteln	0	0	0	0	0	0	0	0	0	0	0	0	0	0	0
Salmonellose	4	41	52	2	1	6	6	4	5	1	3	2	1	6	4
Shigellose	5	44	25	1	7	0	0	8	8	4	1	0	0	11	4
Trichinellose	0	0	0	0	0	0	0	0	0	0	0	0	0	0	0
Tuberkulose	6	49	58	6	1	17	5	4	4	2	2	3	0	4	1
Tularämie	0	0	0	0	0	0	0	0	0	0	0	0	0	0	0
Typhus abdominalis	0	0	0	0	0	0	0	0	0	0	0	0	0	0	0
West-Nil-Fieber	0	0	0	0	0	0	0	0	0	0	0	0	0	0	0
Windpocken	20	167	138	10	13	5	10	23	6	21	5	19	20	23	12
Yersiniose	0	22	19	2	2	0	3	3	1	0	0	3	1	3	4
Zikavirus-Erkrankung	0	0	0	0	0	0	0	0	0	0	0	0	0	0	0
<b>Gesamtergebnis</b>	<b>743</b>	<b>14.255</b>		<b>1.140</b>	<b>896</b>	<b>1.055</b>	<b>1.222</b>	<b>1.375</b>	<b>1.235</b>	<b>1.570</b>	<b>1.033</b>	<b>1.067</b>	<b>1.342</b>	<b>1.298</b>	<b>1.022</b>

<sup>1</sup> Erreger/Krankheiten, für die im aktuellen Jahr bzw. in den fünf vorangegangenen Jahren keine Fälle an das Lageso übermittelt wurden, sind nicht dargestellt (z. B. virale hämorrhagische Fieber, Pest, Tollwut).

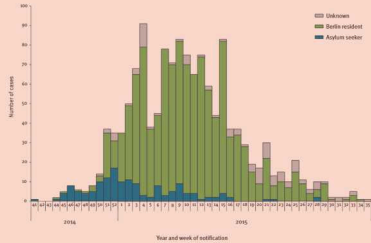
<sup>2</sup> Die kumulierte Anzahl und der 5-Jahres-Median (der kumulierten Fallzahl) umfasst die Fälle von der 1. bis zur aktuellen Berichtswoche der jeweiligen Jahre.

<sup>3</sup> Diese Meldekatgorie wurde im Laufe des Jahres 2023 eingeführt bzw. technisch umgesetzt. Zum Vergleich mit den aktuellen Fallzahlen wird der Median der Jahre 2024-2025 dargestellt.

<sup>4</sup> Mit dem Auftreten der ersten Fälle in Deutschland 2022 wurde die Meldekatgorie im Jahr 2022 eingeführt. Zum Vergleich mit den aktuellen Fallzahlen wird der Median 2022-2025 dargestellt.



# Impressum



## Herausgeber

Landesamt für Gesundheit und Soziales Berlin (Lageso)  
Fachgruppe Surveillance und Epidemiologie von  
Infektionskrankheiten (IC1)

Turmstraße 21, Haus M  
10559 Berlin

E-Mail: [infektionsschutz@lageso.berlin.de](mailto:infektionsschutz@lageso.berlin.de)

Internet: [www.berlin.de/lageso/  
gesundheit/infektionskrankheiten](http://www.berlin.de/lageso/gesundheit/infektionskrankheiten)

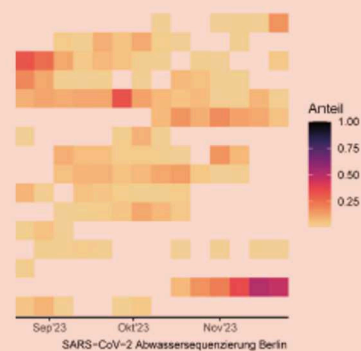
## Redaktion

Alexander Bartel  
Dr. Julia Bitzegeio  
Marie Bartels  
Dr. Amrei Krings  
Anke Lingenauber  
Francisco Rios  
Dr. Claudia Ruscher  
Lina Schienemeyer  
Sylvia Wendt

## Bezugsquelle

Der Wochenbericht ist online abrufbar unter:  
[https://www.berlin.de/lageso/gesundheit/  
infektionskrankheiten/berichte-veroeffentlichungen/wo-  
chenberichte](https://www.berlin.de/lageso/gesundheit/infektionskrankheiten/berichte-veroeffentlichungen/wochenberichte)

Landesamt für Gesundheit und Soziales	<b>BERLIN</b>	
--	---------------	--



SHARE JOY  
NOT POX!

KNOW THE RISKS OF MPX